

Państwowy Powiatowy Inspektor Sanitarny w Jaworznie
JAWORZNO

**Ocena jakości wody przeznaczonej do spożycia przez ludzi
na terenie miasta Jaworzna za 2013 rok**

Wymagania, jakim powinna odpowiadać jakość wody i sposób sprawowania nadzoru zawarte są w rozporządzeniu Ministra Zdrowia z dnia 29 marca 2007r. w sprawie jakości wody przeznaczonej do spożycia przez ludzi (Dz. U. Nr 61, poz. 417 z późn. zm.), które w § 1.1. określa, m. in.:

- 1) wymagania dotyczące jakości wody przeznaczonej do spożycia przez ludzi, zwanej dalej „wodą”, w tym wymagania bakteriologiczne, fizykochemiczne, organoleptyczne;
- 2) sposób oceny przydatności wody;
- 3) minimalną częstotliwość badań wody i miejsca pobierania próbek wody do badań;
- 4) zakres badania wody;
- 5) program monitoringu jakości wody;
- 6) sposób nadzoru nad materiałami i wyrobami stosowanymi w procesach uzdatniania i dystrybucji wody.
- 7) dystrybucji wody.

Mieszkańcy miasta Jaworzna zaopatrywani są w wodę przeznaczoną do spożycia pochodzącą z wodociągów miejskich: „Galmany”, „Dobra”, „Jarosław Dąbrowski”, „Bielany”, „Piaskownia MPWiK”.

Liczba mieszkańców Jaworzna zaopatrywanych w wodę z w/w wodociągów w 2013r. wyniosła 92,5 tys., roczna wielkość produkcji wody 4989323 [m³] (13632,00m³/d)

Łączna długość sieci wraz z przyłączami wynosiła 596,37 km.

Woda do spożycia rozprowadzana przez wodociagową sieć rozdzielczą produkowana jest przez 5 miejskich stacji uzdatniania wody (wg ewidencji z 31.12.2013r.), o różnej wydajności:

- 100-1000 m³/dobę – SUW „Bielany” (ujęcie zostało okresowo wyłączone z eksploatacji w dniu 17.10.2013r.)
- 1000-10000 m³/dobę – SUW „Galmany”, SUW „Dobra”, SUW „Jarosław Dąbrowski”, SUW Piaskownia MPWiK zaopatrujące 87,1 tys. mieszkańców gminy.

Producentami i dystrybutorami wody oprócz wodociągów miejskich należących do MPWiK Sp. z o. o. w Jaworznie, są wodociągi spoza terenu gminy Jaworzno (Mysłowice, Katowice oraz Chrzanowa):

- Miejskie Przedsiębiorstwo Wodociągów i Kanalizacji Sp. z o.o. 41 – 404 Mysłowice, ul. Fabryczna 10 – zaopatruje ok. 200 mieszkańców Jaworzna,
- Górnośląskie Przedsiębiorstwo Wodociągów S. A. 40 – 026 Katowice, ul. Wojewódzka 19 (Wydział Badania Wody Laboratorium Maczki ul. Wodociągi 4, 41-217 Sosnowiec) – zaopatruje ok. 5 tys. mieszkańców Jaworzna,
- Rejonowe Przedsiębiorstwo Wodociągów i Kanalizacji Sp. z o.o. 32 – 500 Chrzanów, ul. Jagiellońska 8 – zaopatruje ok. 200 mieszkańców Jaworzna.

Woda do spożycia dociera do konsumentów w postaci wód uzdatnionych, pochodzących z ujęć powierzchniowych, podziemnych a także wód mieszanych.

Nadzór sanitarny nad jakością wody przeznaczonej do spożycia przez ludzi.

W oparciu o rozporządzenie Ministra Zdrowia z dnia 29 marca 2007r. w sprawie jakości wody przeznaczonej do spożycia przez ludzi (Dz. U. Nr 61, poz. 417 z późn zm.), Państwowy Powiatowy Inspektor Sanitarny w Jaworznie sprawuje bieżący nadzór sanitarny nad jakością wody. Do zadań Państwowego Powiatowego Inspektora Sanitarnego w Jaworznie w ramach monitoringu jakości wody należy:

- pobieranie i wykonywanie badań próbek wody,
- prowadzenie wykazów:
 - przedsiębiorstw wodociągowo - kanalizacyjnych,
 - urzędów wodociągowych,
 - miejsc pobierania próbek wody objętych monitoringiem jakości wody,
- pozyskiwanie od przedsiębiorstw wodociągowo - kanalizacyjnych wyników badań jakości wody przeprowadzonych w ramach kontroli wewnętrznej,
- gromadzenie, weryfikacja, analiza i ocena danych uzyskanych w wyniku prowadzonego monitoringu jakości wody, zwane dalej „danymi monitoringowymi” jakości wody (baza danych „EXCEL – WODA”),
- przekazywanie danych monitoringowych (bazy danych „EXCEL – WODA”) do Śląskiego Państwowego Wojewódzkiego Inspektora Sanitarnego w Katowicach,
- informowanie Prezydenta Miasta Jaworzna o jakości wody na nadzorowanym terenie,
- wydawanie opinii w sprawie zastosowania nowego materiału lub wyrobu do uzdatniania i dystrybucji wody do spożycia w oparciu o § 18.1 rozporządzenia Ministra Zdrowia z dnia 29 marca 2007r.

Badania jakości wody przeznaczonej do spożycia przez ludzi w ramach monitoringu kontrolnego i przeglądowego prowadzono według harmonogramu opracowanego na 2013r.

Dokonano oceny stanu sanitarno – technicznego stacji uzdatniania wody 6 obiektów: SUW Galmany, SUW Dobra, SUW Piaskownia MPWiK, SUW Jarosław Dąbrowski, SUW Bielany właściciel Miejskie Przedsiębiorstwo Wodociągów i Kanalizacji Sp. z o.o., ul. Św. Wojciecha 34 w Jaworznie, oraz SUW „Piaskownia” ujęcie zakładowe – właściciel DB SCHENKER Rail Polska S.A., ul. Bukowska 12 w Jaworznie.

Na terenie nadzorowanym przez PPIS w Jaworznie prowadzono badania stężenia pestycydów w wodzie z ujęć „Jarosław Dąbrowski”, „Galmany”, „Dobra”, „Bielany”, „Piaskownia MPWiK” (1 x w ciągu roku).

W monitoringu przeglądowym oznaczano m.in. pestycydy chloroorganiczne, WWA i THM - badania nie wykazały przekroczeń dopuszczalnych stężeń oznaczanych wskaźników w wodzie przeznaczonej do spożycia przez ludzi.

W ramach wzmożonego nadzoru sanitarnego nad jakością wody z ujęcia „Dobra”, wykonano 45 badań próbek wody na zawartość metali ciężkich (ołów, cynk, chrom, kadm, rtęć).

Ponadto w ramach prowadzonej kontroli wewnętrznej Miejskie Przedsiębiorstwo Wodociągów i Kanalizacji Sp. z o.o. w Jaworznie przedstawiło wyniki badań wody zakupionej przez MPWiK pochodzącej spoza terenu miasta oraz pobieranej z ujęć miejskich.

Wykaz badanych parametrów w monitoringu kontrolnym i przeglądowym w 2013r. przedstawia tabela 1.

Tabela 1. Zakres parametrów objętych monitoringiem kontrolnym i przeglądowym.

Lp.	Monitoring kontrolny	Monitoring przeglądowy
parametry fizykochemiczne		
1.	Barwa	Barwa
2.	Mętność	Mętność
3.	Stężenie jonów wodoru (pH)	Stężenie jonów wodoru (pH)
4.	Przewodność	Przewodność
5.	Zapach	Zapach
6.	Smak	Smak
7.	Amonowy jon	Amonowy jon
8.	Azotany	Żelazo
9.	Azotyny	Chlorki
10.	Glin	Glin
11.	Mangan	Sód
12.	Żelazo	Mangan
13.	Chlorki	Fluorki
14.	Fluorki	Siarczany
15.	Sumaryczna zawartość wapnia i magnezu	Utlenialność z $KMnO_4$
16.	Chlor	Chlor
17.	Temperatura	Temperatura
18.		Azotany
19.		Azotyny
20.		Bromiany
21.		1,2 dichloroetan
22.		Miedź
23.		Benzo (a) piren
24.		Benzo (b) fluoranten
25.		Benzo (k) fluoranten
26.		Benzo (g, h, i) perylen
27.		Indeno (1,2,3) piren

28.		Epoksyd heptachloru B
29.		Dieldryna
30.		Aldryna
31.		HCB
32.		α - HCH
33.		β - HCH
34.		γ - HCH
35.		Heptachlor
36.		pp - DDE
37.		pp - DDD
38.		DMDT
39.		Endryna
40.		Σ pestycydów
41.		Σ trichloroeten i tetrachloroeten
42.		Σ WWA
parametry mikrobiologiczne		
1.	Bakterie grupy coli	Bakterie grupy coli
2.	Escherichia coli	Escherichia coli
3.	Enterokoki (paciorkowce kałowe)	Enterokoki (paciorkowce kałowe)
4.	Clostridium perfringens (łącznie ze sporami)	Clostridium perfringens (łącznie ze sporami)
5.		Ogólna liczba kolonii na agarze odżywczym w temp. 22°C±2°C po 72 h

W 2013r. na terenie miasta Jaworzna do badań laboratoryjnych pobierano próbki wody w **31 stałych punktach monitoringowych** (tabela 2), zgodnie z zatwierdzonym przez Państwowego Powiatowego Inspektora Sanitarnego w Jaworznie harmonogramem.

Tabela 2. Wykaz stałych punktów monitoringowych (poboru próbek wody) w 2013r.

Lp.	Punkt monitoringowy	Adres punktu monitoringowego
1.	Szpital Wielospecjalistyczny - szatnia	ul. Chełmońskiego 28 (Śródmieście)
2.	Myjnia - wypust	ul. Bogusławskiego 30 (Osiedle Gigant)
3.	Hotel „Pańska Góra” - wypust	ul. Krakowska 1 (Śródmieście)
4.	Zgromadzenie Sióstr Serafitek - wypust	ul. Rudników 4 (Byczyna)
5.	PSSE - pokój nr 7	ul. Pocztowa 7 (Śródmieście)
6.	Dom prywatny - wypust	ul. Bławatka 1 (Szczakowa)
7.	Apteka - wypust	ul. Ks. Mrocza 72a (Ciężkowice)
8.	Szkoła Podstawowa nr 19 - kuchnia	ul. Kasztanowa 33 (Jeziorki)
9.	Szkoła Podstawowa nr 10 - łazienka	ul. Koszarowa 20 (Szczakowa)
10.	Plebania - wypust	ul. Zwycięstwa 33 (Jeleń)
11.	Oczyszczalnia Ścieków - laboratorium	ul. Dąb 105 (Jeleń - Dąb)
12.	Przedszkole Miejskie nr 18 - kuchnia	ul. Korczyńskiego 12 (Byczyna)
13.	Gimnazjum nr 6 - kuchnia	ul. Chropaczówka 101 (Długoszyn)
14.	Piaskownia - łazienka	ul. Bukowska 12 (Szczakowa)
15.	Zespół Szkół Nr 4 - wypust	ul. Spółdzielcza 9 (Dąbrowa Narodowa)
16.	Zespół Szkół Ogólnokształcących - wypust	ul. Towarowa 61 (Osiedle Podłęże)
17.	Dom prywatny - kuchnia	ul. Katowicka 18 (Dąbrowa Narodowa)
18.	Przychodnia Zdrowia „Łubowiec” - wypust	ul. Katowicka 59 (Łubowiec)
19.	Dom prywatny - wypust	ul. Wysoki Brzeg 17 (Wysoki Brzeg)
20.	Ośrodek Wychowawczo -Rehabilitacyjny	ul. Sulińskiego 41 (Sobieski)

	dla Dzieci Niepełnosprawnych - wypust	
21.	Zbiornik „Warpie”	ul. Północna (Warpie)
22.	Szkoła Podstawowa nr 5 - łazienka	ul. Puskina 5 (Osiedle Stałe)
23.	Przychodnia Zdrowia „Elvita” - wypust	ul. Partyzantów 9 (Osiedle Stałe)
24.	Szkoła Podstawowa nr 14 - kuchnia	ul. Niemcewiczka 7 (Bory)
25.	Dom prywatny - kuchnia	ul. Krakowska 163 (Cezarówka Dolna)
26.	Ośrodek Szkolno - Wychowawczy - łazienka	ul. Wolności 11 (Szczakowa)
27.	SUW Galmany	ul. Galmany 1 (Śródmieście)
28.	SUW Dobra	ul. Podlesie 93 (Szczakowa)
29.	SUW Jarosław Dąbrowski	ul. Dolna (Jeleń)
30.	SUW Bielany	ul. Chłopskiego (Bielany)
31.	SUW Piaskownia MPWiK	ul. Bukowska (Szczakowa)

W ramach monitoringu kontrolnego, przeglądowego oraz bieżącego nadzoru wykonano badania:

- **120 próbek** wody pod względem fizykochemicznym,
- **121 próbek** pod względem mikrobiologicznym (tabela 3).

Z powodu przekroczeń parametrów fizykochemicznych łącznie kwestionowano **4 próbki** wody. Najczęściej przekroczone były wskaźniki chlorków, żelaza i mętności.

Z powodu złej jakości mikrobiologicznej kwestionowano **5 próbek**. Wskaźniki najczęściej przekraczające dopuszczalną normę to: *Clostridium perfringens* (łącznie ze sporami), *Escherichia coli*, bakterie grupy coli oraz enterokoki (paciorkowce kałowe).

W przypadku gdy występują przekroczenia badanych parametrów fizykochemicznych lub mikrobiologicznych wykonywane są ponowne badania w ramach nadzoru sanitarnego celem doprowadzenia jakości wody do obowiązujących wymogów sanitarnych.

W przypadku przekroczenia wymagań określonych w zał. 3 do rozporządzenia Ministra Zdrowia, Państwowy Powiatowy Inspektor Sanitarny ma możliwość warunkowego dopuszczenia wody do spożycia, po wnikliwym rozważeniu stopnia zagrożenia dla zdrowia (zgodnie z §14.1. cytowanego wyżej rozporządzenia).

Tabela 3. Ilość pobranych próbek wody do spożycia w 2013r.

Liczba pobranych próbek wody do badań fizykochemicznych	Liczba pobranych próbek wody do badań mikrobiologicznych	Liczba kwestionowanych próbek ze względu na parametry			
		fizykochemiczne		mikrobiologiczne	
ogółem	ogółem	ogółem	% próbek	ogółem	% próbek
120	121	4	3,3%	5	4,1%

W roku 2013 kwestionowano:

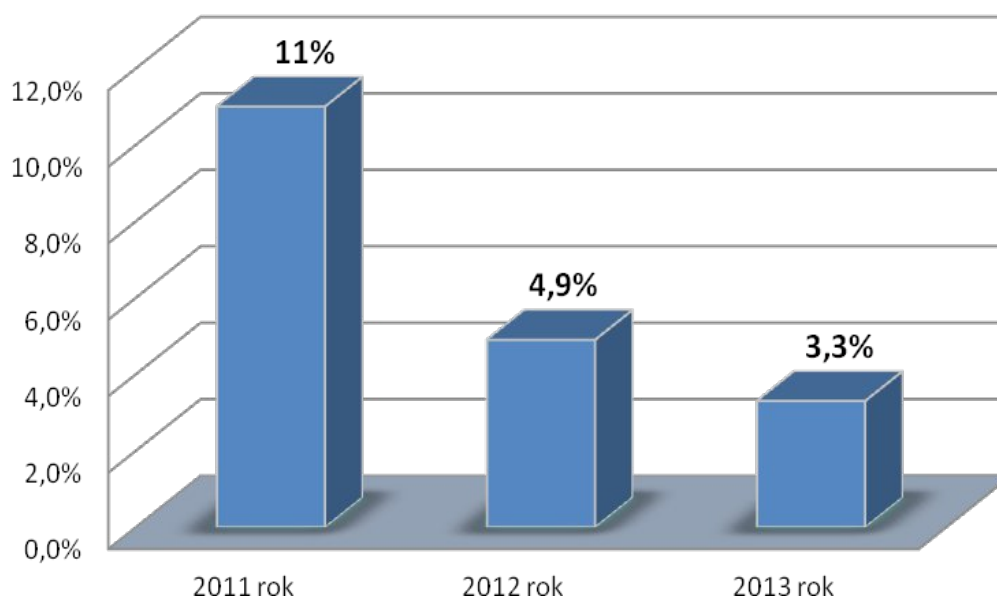
- 3,3% próbek wody ze względu na przekroczone parametry fizykochemiczne (w 2011r. – 11%, w 2012r. – 4,9%),
- 4,1% próbek ze względu na przekroczone parametry mikrobiologiczne (w 2011r. – 5%, w 2012r. – 4,6%).

Rekontrolne badania wody nie potwierdziły przekroczeń parametrów mikrobiologicznych i fizykochemicznych. W porównaniu z latami 2011 i 2012 w roku 2013 stwierdzono nieznaczne zmniejszenie ilości kwestionowanych próbek wody przeznaczonej do spożycia przez ludzi zarówno pod względem fizykochemicznym jak i mikrobiologicznym (wykresy 1 i 2).



Wykres 1. Próbki z przekroczeniami parametrów fizykochemicznych na terenie miasta Jaworzna w latach 2011, 2012, 2013.

Próbki z przekroczeniami fizykochemicznymi



Wykres 2. Próbki z przekroczeniami parametrów mikrobiologicznych na terenie miasta Jaworzna w latach 2011, 2012, 2013.

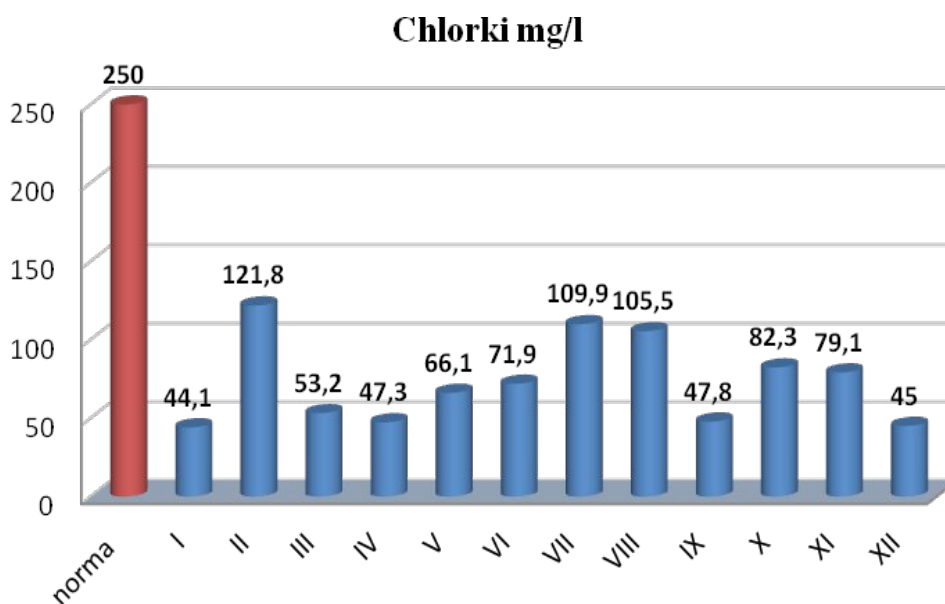
W przypadku stwierdzenia, że badane parametry w wodzie przeznaczonej do spożycia przez ludzi przekraczały dopuszczalne wartości określone w rozporządzeniu Ministra Zdrowia (Dz. U. Nr 61, poz. 417 z późn. zm.), Państwowy Powiatowy Inspektor Sanitarny w Jaworznie podejmował działania zmierzające do poprawy jakości wody zgodnie z obowiązującą Instrukcją Roboczą Nr IR/NS-BW/01 „Postępowanie z powiadomieniem o wynikach badania wody”.

Przekroczenie parametrów żelaza, mętności i chlorków miało charakter krótkotrwały. Przekroczenie wartości chlorków było efektem wzrostu poziomu zwierciadła wód w utworach karbońskich. Stwierdzone na terenie miasta Jaworzna przekroczenia parametrów: mętności, żelaza związane są z wtórnym zanieczyszczeniem warstw wodonośnych oraz sieci dystrybucyjnej.

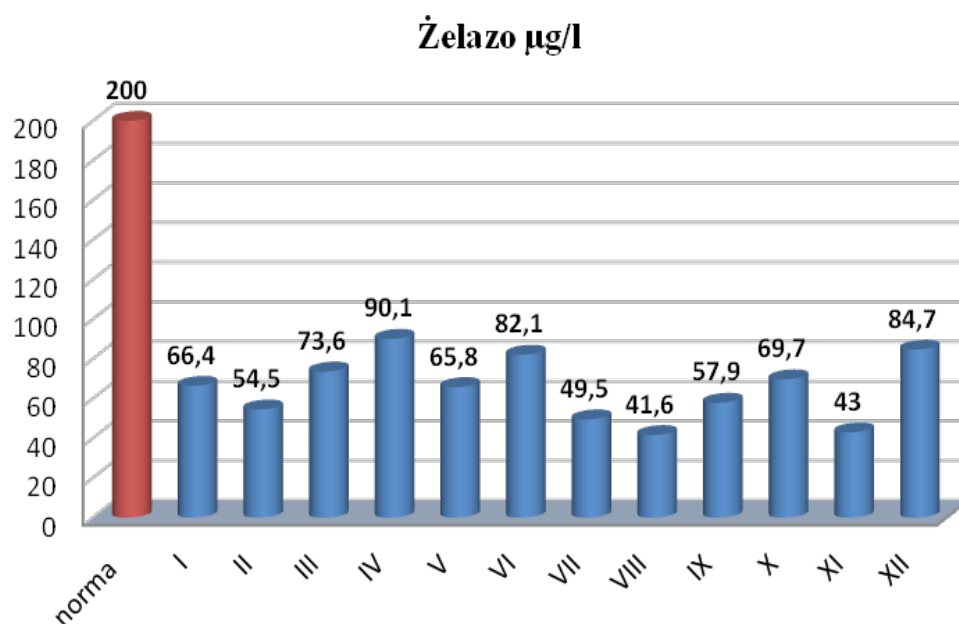
Żelazo i mętność są parametrami wskaźnikowymi, które wpływają głównie na organoleptyczną jakość wody nie powodując bezpośredniego wpływu na zdrowie konsumentów.

Mętność powstaje na skutek obecności drobnych cząsteczek stałych w wodzie w wyniku nieodpowiedniego uzdatniania, **żelazo** występuje w naturalnych wodach słodkich, jego obecność w wodzie może być spowodowana korozją stalowych i żeliwnych rur.

Średnią zawartość wybranych parametrów fizykochemicznych w wodzie przeznaczonej do spożycia przez ludzi przedstawiają (wykresy 3, 4, 5).

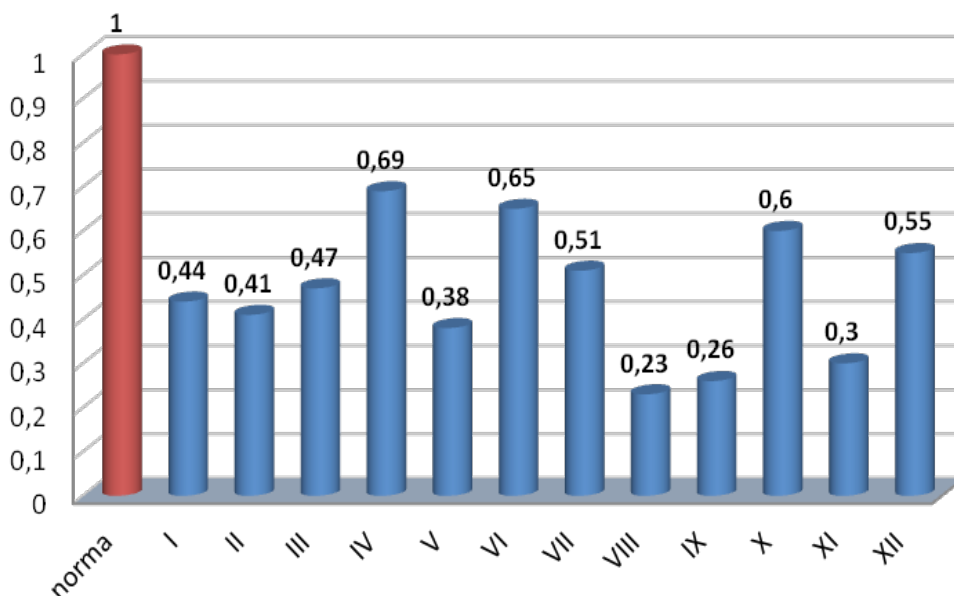


Wykres 3. Średnia zawartość chlorków w wodzie przeznaczanej do spożycia przez ludzi na terenie miasta Jaworzna w odniesieniu do obowiązującej normy.



Wykres 4. Średnia zawartość żelaza w wodzie przeznaczanej do spożycia przez ludzi na terenie miasta Jaworzna w odniesieniu do obowiązującej normy.

Mętność NTU



Wykres 5. Średnia wartość parametru mętności w wodzie przeznaczanej do spożycia przez ludzi na terenie miasta Jaworzna w odniesieniu do obowiązującej normy.

W przypadku każdego przekroczenia MPWiK Sp. z o.o. podjęło działania zmierzające do usunięcia nieprawidłowości, a poprawę jakości wody potwierdzano prawidłowymi wynikami badań próbek wody pobranych z punktów, w których występowały przekroczenia.

Nie stwierdzono występowania stałych, utrzymujących się długotrwale przekroczeń żadnego z badanych parametrów z zakresu monitoringu kontrolnego i przeglądowego.

Za jakość wody na terenie miasta odpowiada MPWiK Sp. z o.o. w Jaworznie.

W 2013r. w Sekcji HKiŚ PSSE w Jaworznie nie odnotowano interwencji dotyczących złej jakości wody wodociągowej przeznaczanej do spożycia przez ludzi.

Interwencje oraz wszelkiego rodzaju awarie zgłaszane są bezpośrednio do MPWiK Sp. z o.o. w Jaworznie. Awary najczęściej związane były z uszkodzeniami sieci wodociągowej. Podczas usuwania awarii mieszkańcy miasta zaopatrywani byli w wodę przeznaczoną do spożycia, dostarczaną beczkowozami oraz w postaci jednostkowych opakowań Bag In Box 10 l - System Wodoerka. W 2013r. przedsiębiorstwo wodociągowe odnotowało ok. 239 awarii oraz 73 interwencje dotyczące złej jakości wody.

Działania naprawcze prowadzone przez przedsiębiorstwo MPWiK Sp. z o. o. w Jaworznie

- Modernizacja komór i zbiorników wody pitnej Warpie przy ul. Północnej w Jaworznie etap IV.
- Budowa kanalizacji sanitarnej ul. Kowalska w Jaworznie – 66m.

- Przebudowa sieci wodociągowej wraz z przyłączami ul. Żabia w Jaworznie – 447m.
- Przebudowa kanalizacji sanitarnej w rejonie ulicy Towarowej 75 w Jaworznie oraz od Al. Piłsudskiego 41 do Wilczej 54 w Jaworznie – 251m.
- Przebudowa wodociągu od ul. Na Błoniach do ul. Dąb w Jaworznie – 3810m.
- Budowa wodociągu ul. Dąb – boczna w Jaworznie – 366m.

W 2013r. Państwowy Powiatowy Inspektor Sanitarny w Jaworznie nadzorował prowadzenie przez Miejskie Przedsiębiorstwo Wodociągów i Kanalizacji Sp. z o.o. wewnętrznej kontroli jakości wody przeznaczonej do spożycia przez ludzi. Zgodnie z przesłanymi danymi od 01.01.2013r do 30.12.2013r pobrano **618** prób wody w zakresie monitoringu kontrolnego i przeglądowego.

PPIS w Jaworznie otrzymywał też wyniki z prowadzonej kontroli wewnętrznej przez:

- Miejskie Przedsiębiorstwo Wodociągów i Kanalizacji Sp. z o.o. w Mysłowicach (Mysłowice, ul. Chrzanowska 58)
- Rejonowe Przedsiębiorstwo Wodociągów i Kanalizacji Sp. z o.o. w Chrzanowie (Magistrala GPW, zbiorniki Chrzanów – Kąty oraz Chrzanów, SUW „Żelatowa”)
- Górnośląskie Przedsiębiorstwo Wodociągów S.A. w Katowicach (Jaworzno Dąbrowa Narodowa, ul. Katowicka kierunek Maczki – Jaworzno; studnia wodomierzowa – Jaw006, Jaworzno Długoszyn Portki przy ul. Długoszyńskiej, kier. Osiedle Stałe, studnia wodomierzowa –Jaw004, Sosnowiec, ul. Wodociągi 4 – zbiorniki SUW Maczki).

Nowoczesne ujęcie wody SUW Piaskownia przy ul. Bukowskiej 5 w Jaworznie.

W sierpniu 2013 roku uruchomiono w Jaworznie nowoczesne ujęcie wody powierzchniowej SUW Piaskownia (fot. 1).

Rzeczywista wydajność ujęcia powierzchniowego Piaskownia wyniosła 9000,00 m³/dobę, natomiast liczba mieszkańców zaopatrywanych przez to ujęcie 45 tys.



Fotografia 1. Budynek SUW Piaskownia przy ul. Bukowskiej 5 w Jaworznie.

Uruchomienie SUW Piaskownia oznacza zwiększenie produkcji wody przeznaczonej do spożycia przez ludzi dla miasta i jego mieszkańców o blisko 40%.

Woda na ujęciu pobierana jest bezpośrednio z Kanału Centralnego (fot. 2). Jakość wody powierzchniowej w kanale jest zaliczana do **wysokiej klasy czystości A1**.

Na ujęciu stosowane są min. filtry piaskowe (fot. 3), filtry węglowe, system ozonowania wody a także lampy UV (fot.4) służące do redukcji z wody substancji organicznych.



**Fotografia 2. Miejsce ujmowania wody powierzchniowej dla celów wodociągowych -
Kanał Centralny SUW Piaskownia, ul. Bukowska 5 w Jaworznie.**



Fotografia 3. Filtry piaskowe na ujęciu SUW Piaskownia w Jaworznie, ul. Bukowska 5.



Fotografia 4. Lampa UV służąca do redukcji z wody substancji organicznych na ujęciu SUW Piaskownia w Jaworznie, ul. Bukowska 5.

W 2013r. woda z ujęcia powierzchniowego Piaskownia, ul. Bukowska 5 była nadzorowana przez Państwowego Powiatowego Inspektora Sanitarnego w Jaworznie oraz Miejskie Przedsiębiorstwo Wodociągów i Kanalizacji Spółka z o.o. w Jaworznie. Upoważnieni pracownicy Państwowej Inspekcji Sanitarnej w Jaworznie pobrali w drugim półroczu 2013r. **3 próbki wody** z ujęcia powierzchniowego (w tym 1 próbkę wody surowej, 2 próbki wody uzdatnionej) w ramach monitoringu kontrolnego i przeglądownego) w niżej wymienionych punktach monitoringowych:

- ujęcie Piaskownia MPWiK - Kanał Centralny, ul. Bukowska miejsce ujmowania wody powierzchniowej dla celów wodociągowych,

- SUW Piaskownia MPWiK, ul. Bukowska 5.

Badania wód z ujęcia powierzchniowego wykonywane były w Zintegrowanym Laboratorium Państwowej Inspekcji Sanitarnej województwa śląskiego, tj. w Laboratorium Wojewódzkiej Stacji Sanitarno-Epidemiologicznej w Katowicach oraz Powiatowych Stacjach Sanitarno-Epidemiologicznych w Bielsku- Białej i w Dąbrowie Górniczej.

W 2 pobranych próbkach wody przeznaczonej do spożycia przez ludzi wykonano **72 oznaczenia fizykochemiczne** oraz **9 oznaczeń mikrobiologicznych**. Celem ustalenia kategorii w próbce wody surowej wykonano **58 oznaczeń fizykochemicznych** i **4 oznaczenia mikrobiologiczne**.

Na podstawie badań fizykochemicznych i mikrobiologicznych próbek wód z ujęcia powierzchniowego Piaskownia MPWiK przy ul. Bukowskiej 5 w Jaworznie oraz w oparciu o przeprowadzoną ocenę ich jakości według wymagań zawartych w zał. nr 1 do rozporządzenia Ministra Środowiska dnia 27 listopada 2002r w sprawie wymagań, jakim powinny odpowiadać wody powierzchniowe wykorzystywane do zaopatrzenia ludności w wodę przeznaczoną do spożycia (Dz. U. Nr 204, poz. 1728), przyjęto dla **ujęcia Piaskownia MPWiK kategorię jakości wody - A1**.

Pobór i analiza jakości wody z ujęcia powierzchniowego Piaskownia MPWiK była wykonywana również w ramach kontroli wewnętrznej przez Dział Analiz Laboratorium Miejskiego Przedsiębiorstwa Wodociągów i Kanalizacji Spółka z o.o. w Jaworznie przy ul. Dąb 105 w Jaworznie. Wyniki przekazano Państwowemu Powiatowemu Inspektorowi Sanitarnemu w Jaworznie. Całość danych z kontroli Państwowej Inspekcji Sanitarnej w Jaworznie oraz kontroli wewnętrznej przedsiębiorstwa wodociągowego z punktów monitoringowych zawartych w zatwierdzonych harmonogramach na 2013r. raportowana była comiesięcznie w bazie danych Excel-Woda do Śląskiego Państwowego Wojewódzkiego Inspektora Sanitarnego w Katowicach.

Nadzór sanitarny nad jakością wody ciepłej

W związku z obowiązkiem badań wody w kierunku wykrywania pałeczek *Legionella sp.* w budynkach użyteczności publicznej, szczególnie w szpitalach i obiektach zamieszkania zbiorowego na nadzorowanym terenie w 2013r., pobrano **46 próbek wody wodociągowej ciepłej w 7 obiektach:**

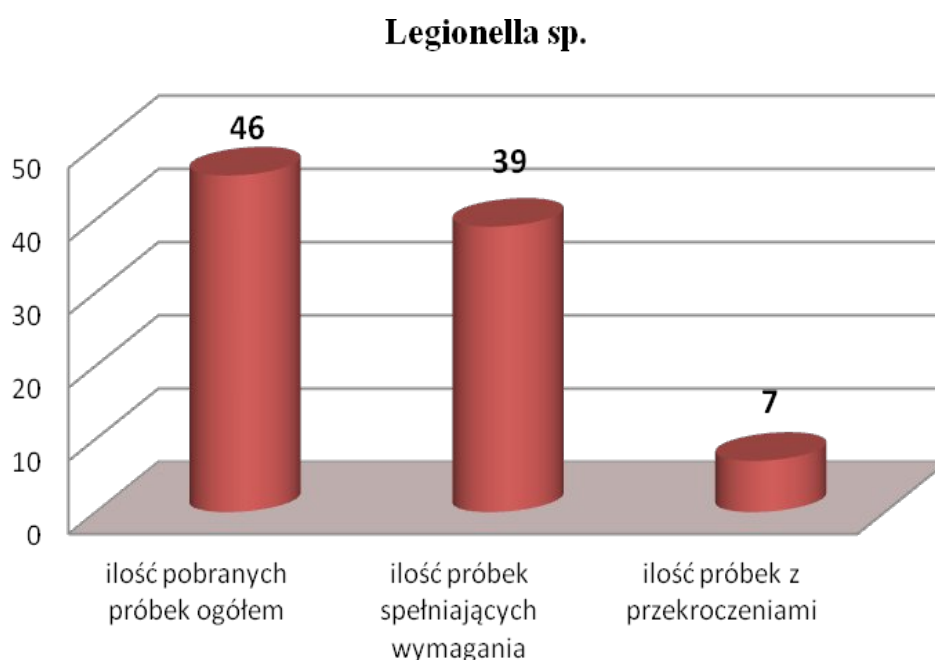
- Dom Pomocy Społecznej, ul. Obrońców Poczty Gdańskiej 63 (5 próbek)
- Nefrolux, ul. Chełmońskiego 28 (5 próbek),
- Zakład Pielęgnacyjno – Opiekuńczy, ul. Zawiszy Czarnego 4 (5 próbek)
- Stowarzyszenie Hospicjum Homo – Homini, ul. Górnicza 30 (8 próbek)

- Hotel „Dalia”, ul. Grunwaldzka 285 (5 próbek)
- Hotel „Brojan”, ul. Paderewskiego 43(5 próbek)
- Hotel „Wodnik”, ul. Bukowska 10 (8 próbek)
- Hotel „Pańska Góra”, ul. Krakowska 1 (5 próbek)

Spośród pobranych próbek **39** spełniało wymagania rozporządzenia Ministra Zdrowia z dnia 29 marca 2007r. w sprawie jakości wody przeznaczonej do spożycia przez ludzi (Dz. U. Nr 61, poz. 417 z późn. zm.); część D: Wymagania mikrobiologiczne jakim powinna odpowiadać woda ciepła.

W **2** kontrolowanych obiektach – **7 próbek** nie odpowiadało wymaganiom zawartym w w/w rozporządzeniu Ministra Zdrowia (wykres 6).

W bieżącym roku w porównaniu z rokiem ubiegłym nie stwierdzono pogorszenia jakości wody ciepłej. W 15,2% pobranych i badanych próbkach wody ciepłej stwierdzono obecność bakterii *Legionella sp.* (w 2012r. – 23%). W 2013r. w wyniku stwierdzenia wysokiego i średniego skażenia użytkowej wody ciepłej wydano 4 decyzje płatnicze oraz 1 decyzję merytoryczną z terminem natychmiastowej wykonalności w związku z przekroczeniami dopuszczalnej liczby bakterii *Legionella sp.* w wodzie ciepłej.



Wykres 6. Ilość pobranych próbek *Legionella sp.* na terenie miasta Jaworzna w 2013 roku.

Działając na podstawie:

- art. 4 ust. 1 pkt 1 ustawy z dnia 14 marca 1985r. o Państwowej Inspekcji Sanitarnej (Dz. U. z 2011r, Nr 212, poz. 1263);
- art. 12 ust. 1 ustawy z dnia 7 czerwca 2001r. o zbiorowym zaopatrzeniu w wodę i zbiorowym odprowadzaniu ścieków (Dz. U. z 2006r., Nr 123, poz. 858 z późn. zm.);
- § 16 ust. 1 rozporządzenia Ministra Zdrowia z dnia 29 marca 2007r. w sprawie jakości wody przeznaczonej do spożycia przez ludzi (Dz. U. z 2007r., Nr 61, poz.. 417 z późn. zm.)
- w oparciu o rozporządzenie Ministra Środowiska dnia 27 listopada 2002 r. w sprawie wymagań, jakim powinny odpowiadać wody powierzchniowe wykorzystywane do zaopatrzenia ludności w wodę przeznaczoną do spożycia (Dz. U. Nr 204, poz. 1728),

oraz po przeanalizowaniu wyników badań wody zawartych w sprawozdaniach od 1 stycznia 2013r. do 31 grudnia 2013r., **Państwowy Powiatowy Inspektor Sanitarny w Jaworznie stwierdza, że w 2013r. mieszkańcy Jaworzna korzystali z wody do spożycia o jakości odpowiadającej stawianym jej wymaganiom.**

PAŃSTWOWY POWIATOWY
INSPEKTOR SANITARNY
w JAWORZNIE

Celina Galera-Cebo

Uwaga: Zdjęcia pozyskano dzięki uprzejmości MPWiK w Jaworznie, jak również udostępniono za jego zgodą.