

Zarządzenie Nr 5/2016
Dyrektora Powiatowej Stacji Sanitarno-Epidemiologicznej w Dąbrowie Górniczej
z dnia 30 maja 2016 r.

w sprawie nadania Regulaminu organizacyjnego Powiatowej Stacji Sanitarno-Epidemiologicznej w Dąbrowie Górniczej

Działając na podstawie art. 10 ust. 4 ustawy z dnia 14 marca 1985 r. o Państwowej Inspekcji Sanitarnej (Dz. U. z 2015 r., poz. 1412) w związku z art. 23 ustawy z dnia 15 kwietnia 2011 r. o działalności leczniczej (Dz. U. z 2015 r., poz. 618 z późn. zm.) oraz § 2 ust. 3 i § 8 ust. 2 Statutu Powiatowej Stacji Sanitarno-Epidemiologicznej w Dąbrowie Górniczej nadanego Zarządzeniem Nr 370/11 Wojewody Śląskiego z dnia 17 listopada 2011 r. wraz ze zmianą wprowadzoną Zarządzeniem Nr 371/12 Wojewody Śląskiego z dnia 21 grudnia 2012 r.

zarządzam co następuje:

§ 1. Wprowadzam jako obowiązujący w Powiatowej Stacji Sanitarno-Epidemiologicznej w Dąbrowie Górniczej Regulamin organizacyjny stanowiący załącznik do niniejszego zarządzenia.

§ 2. Traci moc dotychczas obowiązujący Regulamin organizacyjny wprowadzony Zarządzeniem wewnętrznym Nr 2/2013 Dyrektora Powiatowej Stacji Sanitarno-Epidemiologicznej w Dąbrowie Górniczej z dnia 12 lutego 2013 r.

§ 3. Zarządzenie wchodzi w życie z dniem **1 czerwca 2016 r.**

Powiatowa Stacja Sanitarno – Epidemiologiczna
w Dąbrowie Górniczej

DYREKTOR

mgr Marzanna Kuc

.....
Dyrektor PSSE w Dąbrowie Górniczej
mgr Marzanna Kuc

KOMISJA ZAKŁADOWA

NSZZ „Solidarność”

przy

PSSE w Dąbrowie Górniczej
Będzin; ul. Kościuszki 58

Katarzyna Chmielewska
RADA PRAWNY
K1 3011

Zatwierdzam

Śląski Państwowy Wojewódzki
Inspektor Sanitarny

lek. med. Urszula Mendera-Bożek

Katowice, dnia 30.05.2016 r.

Załącznik do Zarządzenia nr 5/2016
Dyrektora Powiatowej Stacji
Sanitarno-Epidemiologicznej
w Dąbrowie Górniczej
z dnia 30.05.2016 r.

**Regulamin organizacyjny
Powiatowej Stacji Sanitarno-Epidemiologicznej
w Dąbrowie Górniczej**

Rozdział 1

Postanowienia ogólne

§ 1. Regulamin organizacyjny Powiatowej Stacji Sanitarno – Epidemiologicznej w Dąbrowie Górniczej zwanej dalej „Regulaminem”, określa:

- 1) zasady kierowania Powiatową Stacją;
- 2) szczegółową organizację wewnętrzną Powiatowej Stacji;
- 3) nazwy i zakresy działania komórek organizacyjnych i samodzielnych stanowisk pracy Powiatowej Stacji, w tym zadania pracowników z uwzględnieniem czynności związanych z realizacją zadań powierzonych Państwowemu Powiatowemu Inspektorowi Sanitarnemu.

§ 2. Ilekroć w Regulaminie mowa jest o:

- 1) Państwowym Powiatowym Inspektorze Sanitarnym – należy przez to rozumieć Państwowego Powiatowego Inspektora Sanitarnego w Dąbrowie Górniczej;
- 2) Zastępcy Powiatowego Inspektora Sanitarnego – należy przez to rozumieć Zastępcę Państwowego Powiatowego Inspektora Sanitarnego w Dąbrowie Górniczej;
- 3) Powiatowej Stacji – należy przez to rozumieć Powiatową Stację Sanitarno-Epidemiologiczną w Dąbrowie Górniczej;
- 4) Dąbrowskiej Powiatowej Stacji – należy przez to rozumieć Dąbrowską Powiatową Stację Sanitarno-Epidemiologiczną jako przedsiębiorstwo Powiatowej Stacji w rozumieniu art. 2 ust. 1 pkt 8 ustawy o działalności leczniczej;
- 5) ustawie o Państwowej Inspekcji Sanitarnej – należy przez to rozumieć ustawę z dnia 14 marca 1985 r. o Państwowej Inspekcji Sanitarnej (Dz. U. z 2015 r., poz. 1412).

Rozdział 2

Zasady kierowania Powiatową Stacją

§ 3.1. Powiatowa Stacja jest jednostką organizacyjną, przy pomocy której Państwowy Powiatowy Inspektor Sanitarny wykonuje zadania określone w ustawie o Państwowej Inspekcji Sanitarnej.

2. Działalnością Powiatowej Stacji kieruje Państwowy Powiatowy Inspektor Sanitarny, będący równocześnie Dyrektorem Powiatowej Stacji i zwierzchnikiem służbowym jej pracowników oraz ponosi odpowiedzialność za wyniki jej pracy.

§ 4.1. Państwowy Powiatowy Inspektor Sanitarny wykonuje swoje zadania bezpośrednio, a także przy pomocy Zastępcy Państwowego Powiatowego Inspektora Sanitarnego oraz kierowników oddziałów, sekcji i samodzielnych stanowisk pracy.

2. W czasie nieobecności Państwowego Powiatowego Inspektora Sanitarnego zastępstwo pełni jego zastępca, który przejmuje zadania i kompetencje Państwowego Powiatowego Inspektora Sanitarnego.

3. W przypadku nieobecności zarówno Państwowego Powiatowego Inspektora Sanitarnego, jak i jego zastępcy, zadania i kompetencje Państwowego Powiatowego Inspektora Sanitarnego wykonuje upoważniony pracownik Powiatowej Stacji, w zakresie określonym w upoważnieniu.

4. Powiatowa Stacja wykonuje swoje zadania przy pomocy przedsiębiorstwa w rozumieniu art. 2 ust. 1 pkt 8 ustawy o działalności leczniczej, które nosi nazwę Dąbrowska Powiatowa Stacja Sanitarno-Epidemiologiczna.

5. Powiatowa Stacja może prowadzić działalność wykraczającą poza działalność podstawową polegającą na świadczeniu usług w zakresie diagnostyki laboratoryjnej oraz profilaktyki, a rodzaj usług i wysokość opłat pobieranych z tego tytułu określa zarządzenie Dyrektora.

§ 5.1. Państwowy Powiatowy Inspektor Sanitarny wykonuje zadania określone w ustawie o Państwowej Inspekcji Sanitarnej oraz wynikające z innych aktów prawnych, a także zapewnia współdziałanie z jednostkami administracji publicznej i innymi podmiotami.

2. Do zakresu zadań i kompetencji Państwowego Powiatowego Inspektora Sanitarnego należy:

- 1) sprawowanie nadzoru nad realizacją zadań i kompetencji wykonywanych przez Powiatową Stację, a określonych w ustawie o Państwowej Inspekcji Sanitarnej i w przepisach odrębnych;
- 2) nadzór nad działalnością merytoryczną, gospodarczą, finansową i administracyjną Powiatowej Stacji;
- 3) kształtowanie i realizacja polityki kadrowej;
- 4) pełnienie w stosunku do pracowników Powiatowej Stacji funkcji pracodawcy w rozumieniu ustawy Kodeks pracy;
- 5) wykonywanie obowiązków dysponenta budżetu Powiatowej Stacji w ramach posiadanych uprawnień;
- 6) reprezentowanie Powiatowej Stacji na zewnątrz;

- 7) rozstrzyganie spraw spornych oraz rozpatrywanie skarg i wniosków dotyczących działalności Powiatowej Stacji i jej pracowników;
- 8) ustanawianie polityki jakości i jej celów;
- 9) angażowanie się w system zarządzania jakością oraz ciągłe, doskonalenie jego skuteczności;
- 10) monitorowanie skuteczności kontroli zarządczej Powiatowej Stacji;
- 11) współpraca z podmiotami leczniczymi, innymi jednostkami świadczącymi usługi medyczne oraz stowarzyszeniami w ochronie zdrowia w zakresie zapobiegania i zwalczania chorób zakaźnych oraz w zakresie promocji zdrowia;
- 12) wydawanie decyzji administracyjnych i postanowień w postępowaniu administracyjnym i egzekucyjnym w administracji;
- 13) udzielanie upoważnień pracownikom do reprezentowania Państwowego Powiatowego Inspektora Sanitarnego w kontaktach z mediami;
- 14) udzielanie upoważnień do wydawania decyzji administracyjnych i postanowień oraz podpisywania korespondencji w ustalonym zakresie;
- 15) udzielanie pracownikom Powiatowej Stacji upoważnień do przeprowadzania czynności kontrolnych i do nakładania mandatów karnych;
- 16) udzielanie pełnomocnictw;
- 17) wydawanie zarządzeń wewnętrznych i poleceń służbowych, w szczególności w zakresie organizacji działalności Powiatowej Stacji;
- 18) zawieranie porozumień z innymi organami i jednostkami administracji publicznej;
- 19) zawieranie umów cywilno – prawnych;
- 20) sporządzanie informacji o stanie bezpieczeństwa sanitarnego nadzorowanego terenu;
- 21) określanie szczegółowych zasad ochrony informacji niejawnych i ochrony danych osobowych poprzez pełnienie funkcji administratora ochrony danych osobowych oraz sprawowanie nadzoru w tym zakresie;
- 22) kierowanie realizacją zadań w zakresie obrony cywilnej, zadań obronnych i reagowania w sytuacjach kryzysowych;
- 23) przestrzeganie przepisów z zakresu zamówień publicznych i finansów publicznych;
- 24) nadzór nad sporządzaniem sprawozdań z działalności Powiatowej Stacji.

§ 6. Do zakresu zadań i kompetencji Zastępcy Państwowego Powiatowego Inspektora Sanitarnego należy w szczególności:

- 1) zastępowanie Państwowego Powiatowego Inspektora Sanitarnego w czasie jego nieobecności;

- 2) wykonywanie obowiązków pracodawcy w czasie nieobecności Państwowego Powiatowego Inspektora Sanitarnego na podstawie udzielonego upoważnienia;
- 3) sprawowanie nadzoru nad realizacją zadań wykonywanych przez bezpośrednio podległe mu komórki organizacyjne i samodzielne stanowiska pracy;
- 4) ustalanie projektów zakresu czynności dla kierowników podległych komórek organizacyjnych Oddziału Nadzoru Sanitarnego i samodzielnych stanowisk pracy;
- 5) wydawanie decyzji administracyjnych i postanowień na podstawie upoważnienia udzielonego przez Państwowego Powiatowego Inspektora Sanitarnego;
- 6) przedkładanie Państwowemu Powiatowemu Inspektorowi Sanitarnemu wniosków w sprawach kadrowych, dotyczących pracowników zatrudnionych w bezpośrednio podległych mu komórkach organizacyjnych;
- 7) reprezentowanie Powiatowej Stacji na zewnątrz podczas nieobecności Państwowego Powiatowego Inspektora Sanitarnego;
- 8) opracowywanie na podstawie informacji przedkładanych przez kierowników komórek organizacyjnych i pracowników na samodzielnych stanowiskach pracy:
 - a) stanu bezpieczeństwa sanitarnego nadzorowanego terenu,
 - b) planu zasadniczych przedsięwzięć i sprawozdań z jego wykonania,
 - c) zbiorczych przedsięwzięć i analiz z działalności Powiatowej Stacji;
- 9) nadzór nad opracowaniem projektu Statutu i Regulaminu organizacyjnego Powiatowej Stacji;
- 10) wykonywanie innych zadań zleconych przez Państwowego Powiatowego Inspektora Sanitarnego.

§ 7. Do zadań i kompetencji kierowników komórek organizacyjnych należy w szczególności:

- 1) kierowanie działalnością podległych komórek organizacyjnych;
- 2) zapewnienie właściwej organizacji pracy w celu realizacji zadań w podległych komórkach organizacyjnych;
- 3) realizowanie ustanowionej przez Powiatowego Inspektora Sanitarnego polityki jakości i jej celów;
- 4) ponoszenie odpowiedzialności za prawidłową i terminową realizację zadań przez pracowników podległych komórek organizacyjnych;
- 5) wstępne aprobowanie rozwiązań załatwianych spraw, w szczególności projektów decyzji oraz innych dokumentów w postępowaniu administracyjnym i w postępowaniu egzekucyjnym w administracji;

- 6) identyfikacja potrzeb szkoleniowych w podległych komórkach organizacyjnych i sporządzanie propozycji do planów szkoleń;
- 7) wnioskowanie do Państwowego Powiatowego Inspektora Sanitarnego w sprawach pracowników zatrudnionych w podległych komórkach organizacyjnych, dotyczących:
 - a) nawiązywania, zmiany i rozwiązywania stosunku pracy,
 - b) awansowania, wyróżniania, karania,
 - c) szkolenia i wyjazdów służbowych,
 - d) udzielania urlopów;
- 8) sporządzanie projektów zakresów czynności dla podległych pracowników;
- 9) sprawowanie nadzoru nad przestrzeganiem przez pracowników:
 - a) dyscypliny pracy,
 - b) właściwego wykorzystania czasu pracy,
 - c) właściwego wykonywania obowiązków,
 - d) przepisów bezpieczeństwa i higieny pracy oraz ochrony przeciwpożarowej;
- 10) opracowywanie planów zasadniczych przedsięwzięć oraz sprawozdań z działalności kierowanej komórki organizacyjnej i ponoszenie odpowiedzialności za ich sporządzanie;
- 11) współdziałanie z kierownikami innych komórek organizacyjnych w realizacji zadań w sprawach wymagających kompleksowego rozwiązania;
- 12) sprawowanie nadzoru nad ochroną informacji niejawnych oraz danych osobowych na zasadach określonych w odrębnych przepisach.

Rozdział 3

Struktura organizacyjna

§ 8.1. W Powiatowej Stacji wyodrębniono następujące komórki organizacyjne i samodzielne stanowiska pracy:

- 1) Oddział Nadzoru Sanitarnego, w skład którego wchodzi:
 - a) Sekcja Epidemiologii,
 - b) Sekcja Higieny Żywności, Żywienia i Przedmiotów Użytku,
 - c) Sekcja Higieny Komunalnej i Środowiska,
 - d) Sekcja Higieny Pracy,
 - e) Sekcja Higieny Dzieci i Młodzieży,
 - f) Sekcja Zapobiegawczego Nadzoru Sanitarnego;

- 2) Oddział Laboratoryjny, w skład którego wchodzi:
 - a) Sekcja Badań Fizykochemicznych i Środowiskowych,
 - b) Sekcja Badań Mikrobiologicznych, Chorób Zakaźnych i Zakażeń;
- 3) Oddział Ekonomiczny i Administracyjny, w skład którego wchodzi:
 - a) Sekcja Ekonomiczno – Finansowa,
 - b) Sekcja Administracyjna;
- 4) Samodzielne Stanowiska Pracy:
 - a) Samodzielne Stanowisko Pracy do spraw Oświaty Zdrowotnej i Promocji Zdrowia,
 - b) Samodzielne Stanowisko Pracy Głównego Księgowego,
 - c) Samodzielne Stanowisko Pracy do spraw Służb Pracowniczych i Organizacyjnych,
 - d) Samodzielne Stanowisko Pracy Inspektora Obrony Cywilnej i Spraw Obronnych,
 - e) Samodzielne Stanowisko Pracy Inspektora do spraw Bezpieczeństwa i Higieny Pracy i Ochrony Przeciwpożarowej,
 - f) Samodzielne Stanowisko Pracy Pełnomocnika do spraw Ochrony Informacji Niejawnych,
 - g) Samodzielne Stanowisko Pracy Radcy Prawnego.

2. W skład Dąbrowskiej Powiatowej Stacji Sanitarno-Epidemiologicznej wchodzi następujące komórki organizacyjne i samodzielne stanowisko pracy:

- 1) Oddział Nadzoru Sanitarnego,
- 2) Oddział Laboratoryjny,
- 3) Samodzielne Stanowisko Pracy do spraw Oświaty Zdrowotnej i Promocji Zdrowia.

§ 9.1. Działalnością wyszczególnionych komórek organizacyjnych kierują ich kierownicy, z tym, że Sekcją Ekonomiczno-Finansową kieruje Główny Księgowy.

2. Pracownicy niektórych komórek organizacyjnych mogą wykonywać swoje zadania poza siedzibą Powiatowej Stacji.

3. Państwowemu Powiatowemu Inspektorowi Sanitarnemu oraz jego zastępcy podlegają komórki organizacyjne i samodzielne stanowiska pracy wskazane w schemacie struktury organizacyjnej Powiatowej Stacji stanowiącym Załącznik nr 1 oraz Dąbrowskiej Powiatowej Stacji Sanitarno-Epidemiologicznej stanowiącym Załącznik nr 2 do niniejszego Regulaminu.

4. Wykaz symboli komórek organizacyjnych i samodzielnych stanowisk pracy Powiatowej Stacji stanowi Załącznik nr 3 do niniejszego Regulaminu.

5. Szczegółowy zakres zadań i kompetencji Zastępcy Powiatowego Inspektora Sanitarnego, kierowników komórek organizacyjnych oraz samodzielnych stanowisk pracy

określają zakresy obowiązków/czynności, ustalane przez Państwowego Powiatowego Inspektora Sanitarnego.

Rozdział 4

Zadania komórek organizacyjnych i samodzielnych stanowisk pracy

§ 10. Do zadań pracowników Oddziału Nadzoru Sanitarnego wynikających z ustawy o Państwowej Inspekcji Sanitarnej należy realizacja ustaleń zawartych w dokumentach systemu zarządzania oraz stosowanie się do zarządzeń Głównego Inspektora Sanitarnego w sprawie procedur i instrukcji przeprowadzania kontroli, a także:

- 1) w zakresie epidemiologii:
 - a) koordynacja działań związanych z zapobieganiem i zwalczaniem chorób zakaźnych, zakażeń u ludzi, zakażeń zakładowych oraz ustalanie priorytetów działań Państwowej Inspekcji Sanitarnej w mieście Dąbrowa Górnicza i powiecie będzińskim w zakresie profilaktyki chorób zakaźnych i zakażeń;
 - b) prowadzenie nadzoru nad zgłaszalnością przez lekarzy chorób zakaźnych i kierowników laboratoriów dodatnich wyników badań w kierunku biologicznych czynników chorobotwórczych;
 - c) bieżąca weryfikacja rejestrowanych zachorowań i podejrzeń zachorowań na choroby zakaźne w oparciu o X Rewizję Międzynarodowej Statystycznej Klasyfikacji Chorób i Problemów Zdrowotnych oraz klasyfikację przypadków zgodnie z definicjami chorób zakaźnych na potrzeby nadzoru epidemiologicznego (przypadki: możliwy, prawdopodobny, potwierdzony);
 - d) prowadzenie rejestru: chorób zakaźnych, dodatnich wyników laboratoryjnych i nosicieli;
 - e) prowadzenie nadzoru nad działaniami przeciwepidemicznymi w ogniskach chorób zakaźnych i zatruciach, nadzór nad osobami zakażonymi i podejrzanymi o zakażenie; przeprowadzanie dochodzeń i wywiadów epidemiologicznych;
 - f) dokonywanie analiz i ocen epidemiologicznych w oparciu o w/w dokumenty;
 - g) sprawowanie nadzoru nad wykonawstwem szczepień ochronnych przewidzianych obowiązującym programem szczepień ochronnych na dany rok oraz nad dystrybucją szczepionek i zgłaszaniem niepożądanych odczynów poszczepiennych;

- h) sporządzanie wymaganych meldunków, raportów i sprawozdań oraz ocena i monitorowanie sytuacji epidemiologicznej miasta Dąbrowa Górnicza i powiatu będzińskiego;
 - i) prowadzenie nadzoru nad raportowaniem przez szpitale zakażeń zakładowych i drobnoustrojów alarmowych;
 - j) prowadzenie nadzoru nad wykonywaniem badań do celów sanitarno-epidemiologicznych, mających na celu wykrywanie i zapobieganie zakażeniom i chorobom zakaźnym;
 - k) prowadzenie rejestru niepożądanych odczynów poszczepiennych dla miasta Dąbrowa Górnicza i powiatu będzińskiego;
 - l) prowadzenie rejestru chorób zakaźnych oraz nosicieli dla miasta Dąbrowa Górnicza i powiatu będzińskiego;
 - m) przeprowadzanie kontroli w podmiotach leczniczych w zakresie stanu sanitarno-higienicznego, przestrzegania zasad aseptyki i antyseptyki, wdrażania i stosowania procedur postępowania przeciwepidemicznego oraz szczepień ochronnych;
 - n) rozpatrywanie interwencji mieszkańców miasta Dąbrowa Górnicza i powiatu będzińskiego w przypadku możliwości wystąpienia zagrożenia epidemiologicznego;
 - o) prowadzenie wykazu osób pokąsanych przez zwierzęta, nadzór nad realizacją szczepień u osób narażonych na wściekliznę (narażenie poekspozycyjne); współpraca z Powiatowym Lekarzem Weterynarii;
 - p) zbieranie i przekazywanie danych dotyczących ilości hospitalizacji i zgonów spowodowanych zatruciami środkami zastępczymi.
- 2) w zakresie higieny żywności, żywienia i przedmiotów użytku:
- a) bieżący nadzór sanitarny nad warunkami produkcji, transportu, przechowywania i sprzedaży żywności oraz warunkami żywienia zbiorowego;
 - b) nadzór nad jakością zdrowotną żywności;
 - c) bieżący nadzór sanitarny nad warunkami zdrowotnymi produkcji i obrotu przedmiotami użytku, materiałami i wyrobami przeznaczonymi do kontaktu z żywnością, kosmetykami oraz innymi wyrobami mogącymi mieć wpływ na zdrowie ludzi;
 - d) prowadzenie wymaganych rejestrów i ewidencji;
 - e) działania w zakresie systemu RASFF;
 - f) pobór próbek żywności zgodnie z „Planem pobierania próbek do badania żywności w ramach urzędowej kontroli i monitoringu dla PIS”;

- g) działania w ramach systemu RAPEX, w zakresie kosmetyków;
 - h) rozpatrywanie interwencji mieszkańców;
 - i) współpraca z innymi jednostkami inspekcyjnymi w ramach zawartych porozumień.
- 3) w zakresie higieny komunalnej i środowiska:
- a) bieżący nadzór sanitarny nad przestrzeganiem przepisów określających wymagania dotyczące higieny środowiska, w tym dotyczące:
 - jakości: wody przeznaczonej do spożycia przez ludzi, ujmowanych do uzdatniania wód powierzchniowych oraz wód wykorzystywanych do kąpieli i rekreacji (monitoring sanitarnej jakości wody),
 - innych elementów środowiska w zakresie ustalonym w odrębnych przepisach;
 - b) bieżący nadzór sanitarny nad stanem higienicznym nieruchomości, obiektów i urządzeń użyteczności publicznej oraz środków transportu i komunikacji publicznej;
 - c) nadzór sanitarny nad przedsięwzięciami lub działaniami, mogącymi skutkować rozprzestrzenianiem chorób, prowadzony w ramach ustawy o zapobieganiu oraz zwalczaniu zakażeń i chorób zakaźnych u ludzi, przepisów wykonawczych oraz przepisów odrębnych, w tym:
 - ustawy o działalności leczniczej i przepisów wykonawczych,
 - ustawy o cmentarzach i chowaniu zmarłych i przepisów wykonawczych,
 - ustawy o bezpieczeństwie imprez masowych;
 - d) kontrole sanitarne prowadzone w ramach działań problemowych, doraźnych oraz w związku z rozpatrywaniem interwencji, dotyczących szkodliwości lub uciążliwości środowiskowych, w tym występujących w środowisku pomieszczeń przeznaczonych na pobyt ludzi.
- 4) w zakresie higieny pracy:
- a) nadzór sanitarny nad warunkami zdrowotnymi środowiska pracy, a zwłaszcza zapobieganie powstawaniu chorób zawodowych i innych chorób związanych z warunkami pracy oraz prowadzenie postępowań administracyjnych w tym zakresie;
 - b) kontrola przestrzegania przepisów dotyczących warunków zdrowotnych środowiska pracy, w tym w zakresie utrzymywania stężeń i natężeń czynników szkodliwych dla zdrowia poniżej dopuszczalnych norm;
 - c) kontrola przestrzegania przepisów w zakresie substancji chemicznych i mieszanin przez producentów, importerów, osoby wprowadzające do obrotu, stosujące lub eksportujące substancje chemiczne, ich mieszaniny i wyroby;

- d) kontrola przestrzegania przepisów w zakresie czynników rakotwórczych i mutagennych w środowisku pracy;
 - e) nadzór nad warunkami pracy pracowników narażonych na działanie szkodliwych dla zdrowia czynników biologicznych występujących w środowisku pracy oraz ochrona zdrowia pracowników zawodowo narażonych na te czynniki;
 - f) kontrola przestrzegania ustawy o produktach biobójczych;
 - g) nadzór nad wprowadzonymi do obrotu prekursorami narkotyków kategorii 2 i 3;
 - h) nadzór nad warunkami pracy przy magazynowaniu, dystrybucji i stosowaniu środków ochrony roślin;
 - i) nadzór nad wytwarzaniem i wprowadzaniem do obrotu środków zastępczych;
 - j) kontrola przestrzegania przepisów w zakresie detergentów;
 - k) nadzór nad warunkami pracy przy przygotowywaniu, podawaniu i przechowywaniu leków cytostatycznych w podmiotach leczniczych;
 - l) kontrola prowadzonych prac przy usuwaniu materiałów zawierających azbest;
 - m) rozpatrywanie skarg pracowników na niewłaściwe warunki higieniczno-sanitarne w miejscu pracy.
- 5) w zakresie zapobiegawczego nadzoru sanitarnego:
- a) uzgadnianie projektów miejscowych planów zagospodarowania przestrzennego oraz studium uwarunkowań i kierunków zagospodarowania przestrzennego;
 - b) uzgadnianie środowiskowych uwarunkowań dla przedsięwzięć mogących znacząco/potencjalnie oddziaływać na środowisko w rozumieniu przepisów o udostępnianiu informacji o środowisku i jego ochronie, udziale społeczeństwa w ochronie środowiska oraz o ocenach oddziaływania na środowisko;
 - c) zajmowanie stanowiska w sprawie obowiązku przeprowadzania oceny oddziaływania przedsięwzięcia na środowisko w rozumieniu przepisów o udostępnianiu informacji o środowisku i jego ochronie, udziale społeczeństwa w ochronie środowiska oraz o ocenach oddziaływania na środowisko;
 - d) uzgadnianie dokumentacji projektowej pod względem wymagań higienicznych i zdrowotnych oraz zmiany sposobu użytkowania obiektów budowlanych;
 - e) przeprowadzanie kontroli obiektów budowlanych w trakcie budowy oraz uczestniczenie w dopuszczeniu ich do użytkowania.
- 6) w zakresie higieny dzieci i młodzieży:

- a) nadzór nad przestrzeganiem wymagań higienicznych i zdrowotnych pomieszczeń, w których funkcjonują żłobki, placówki oświatowo-wychowawcze, szkoły wyższe, placówki pracy pozaszkolnej oraz ośrodki wypoczynku dzieci i młodzieży w zakresie:
- dostosowania i oznakowania mebli przedszkolnych i szkolnych do wzrostu dzieci,
 - higienicznej oceny rozkładów zajęć w szkołach,
 - przestrzegania przepisów w zakresie bezpieczeństwa i higieny pracy na stanowiskach wyposażonych w monitory ekranowe,
 - przechowywania i dystrybucji substancji i preparatów chemicznych,
 - nadzór nad gabinetami profilaktyki i pomocy przedlekarskiej w szkołach,
 - ochrony zdrowia przed następstwami używania tytoniu i wyrobów tytoniowych w zakładach dla dzieci i młodzieży.

§ 11. Do zadań pracowników Oddziału Laboratoryjnego należy:

- 1) realizacja postanowień zawartych w dokumentach systemu zarządzania;
- 2) opracowywanie dokumentów systemu zarządzania i działalności technicznej oraz nadzór nad dokumentami;
- 3) prowadzenie sprawozdawczości dotyczącej działalności laboratoryjnej;
- 4) wykonywanie badań w ramach odwołań i interwencji;
- 5) udział w badaniach biegłości i porównaniach międzylaboratoryjnych;
- 6) wykonywanie mikrobiologicznych, fizykochemicznych i organoleptycznych badań żywności w ramach urzędowej kontroli i monitoringu w Zintegrowanym Systemie Badania Żywności województwa śląskiego;
- 7) wykonywanie mikrobiologicznych i fizykochemicznych badań wody przeznaczonej do spożycia, wód powierzchniowych wykorzystywanych do zaopatrzenia ludności w wodę oraz do kąpieli i rekreacji w Zintegrowanym Systemie Badania Wody województwa śląskiego;
- 8) wykonywanie badań czynników szkodliwych dla zdrowia na stanowiskach pracy w zakładach, w których występuje szczególne narażenie zawodowe w związku z prowadzonym postępowaniem w sprawie choroby zawodowej oraz dokonywanie oceny zgodności/niezgodności wyników z wymaganiami;
- 9) wykonywanie badań tlenu węgla oraz pomiarów poziomu dźwięku w pomieszczeniach przeznaczonych na pobyt ludzi;

- 10) prowadzenie badań w celu eliminowania chorób zakaźnych i zakażeń ze szczególnym uwzględnieniem badań w kierunku nosicielstwa zarasków schorzeń jelitowych: pałeczek z grupy Salmonella i Shigella;
- 11) wykonywanie badań bakteriologicznych i parazytologicznych w ramach nadzoru epidemiologicznego oraz skuteczności sterylizacji.

§ 12. Do zadań pracowników Oddziału Ekonomicznego i Administracyjnego należy:

- 1) prowadzenie rachunkowości Powiatowej Stacji zgodnie z obowiązującymi przepisami i zasadami polegającymi na:
 - a) organizowaniu obiegu dokumentacji i kontroli dokumentów finansowych,
 - b) stosowaniu obowiązujących zasad ewidencji finansowo-księgowej,
 - c) stosowanie zasad / polityki rachunkowości,
 - d) bieżącym i prawidłowym prowadzeniu księgowości w zakresie działalności podstawowej oraz z tytułu sprzedaży usług zleconych,
 - e) sporządzaniu sprawozdawczości obowiązującej w jednostkach budżetowych.
- 2) w ramach kontroli wewnętrznej:
 - a) badanie i ocena w zakresie celowości, gospodarności, rzetelności i legalności,
 - b) badanie działania oraz sprawności organizacji pracy,
 - c) badanie efektywności działania i realizacji zadań,
 - d) badanie realizacji procesów gospodarczych, inwestycyjnych i innych rodzajów działalności.
- 3) organizowanie i prowadzenie działalności administracyjno-gospodarczej Powiatowej Stacji;
- 4) opracowywanie planu gospodarczego;
- 5) planowanie potrzeb w zakresie zaopatrzenia i wyposażenia w sprzęt i środki niezbędne do funkcjonowania Powiatowej Stacji, zgodnie z obowiązującą ustawą o zamówieniach publicznych;
- 6) zapewnienie prawidłowej obsługi kancelaryjnej oraz prowadzenie Składnicy Akt Powiatowej Stacji zgodnie z obowiązującymi w tym zakresie przepisami;
- 7) utrzymywanie w pełnej sprawności eksploatacyjnej wszystkich urządzeń i aparatury laboratoryjnej i gospodarczej, sprawowanie nadzoru nad prawidłową gospodarką magazynowo-materiałową oraz organizowanie i nadzór nad inwentaryzacją okresową;
- 8) zapewnienie transportu dla potrzeb Powiatowej Stacji;
- 9) zapewnienie właściwych warunków bhp oraz bezpieczeństwa p/pożarowego;

- 10) przeprowadzanie okresowej kontroli technicznej sprawności budynku, zgodnie z prawem budowlanym;
- 11) prowadzenie, zgodnie z obowiązującymi przepisami, dokumentacji i nadzoru nad gospodarką mandatami karnymi.

§ 13. Do zadań Samodzielnego Stanowiska Pracy do spraw Oświaty Zdrowotnej i Promocji Zdrowia należy:

- 1) realizacja postanowień zawartych w dokumentach systemu jakości oraz stosowanie się do zarządzeń Głównego Inspektora Sanitarnego w sprawie standardów postępowania podczas realizacji interwencji w zakresie oświaty zdrowotnej i promocji zdrowia;
- 2) inicjowanie, organizowanie, prowadzenie, koordynowanie i nadzorowanie działalności z zakresu profilaktyki chorób zakaźnych i promocji zdrowia w wybranych środowiskach;
- 3) pobudzanie aktywności społecznej do działań na rzecz własnego zdrowia;
- 4) udzielanie wsparcia organizacyjnego, metodycznego i merytorycznego dla potrzeb wdrażanych programów i akcji edukacyjno-zdrowotnych;
- 5) ocena działalności oświatowo-zdrowotnej prowadzonej przez placówki szkolno-wychowawcze i podmioty lecznicze oraz udzielanie im pomocy w prowadzeniu tej działalności;
- 6) współpraca z instytucjami, organizacjami pozarządowymi w ramach podejmowanych działań prozdrowotnych;
- 7) podejmowanie czynności w zakresie zmniejszania zagrożeń zdrowia publicznego w obszarze środków zastępczych oraz prowadzenie działań profilaktycznych.

§ 14. Do zadań Samodzielnego Stanowiska Pracy do spraw Służb Pracowniczych i Organizacyjnych należy:

- 1) nadzór nad racjonalnością, zgodnością zatrudnienia i zaszeregowania z wymaganiami kwalifikacyjnymi pracowników zatrudnionych w Powiatowej Stacji;
- 2) prowadzenie spraw personalnych dotyczących pracowników Powiatowej Stacji;
- 3) prowadzenie akt osobowych pracowników Powiatowej Stacji i wszelkiej dokumentacji obowiązującej w tym zakresie oraz komputerowej bazy danych;
- 4) sporządzanie analiz, zestawień statystycznych i obowiązującej sprawozdawczości w zakresie spraw personalnych;
- 5) opracowywanie projektów statutu, regulaminów i zarządzeń wewnętrznych;
- 6) opracowywanie projektów wniosków o wpis lub zmianę do rejestru podmiotów wykonujących działalność leczniczą;

- 7) prowadzenie rejestru skarg i wniosków, centralnego rejestru upoważnień i pełnomocnictw oraz rejestru zarządzeń wewnętrznych;
- 8) prowadzenie innych ewidencji i rejestrów niezbędnych dla właściwego ewidencjonowania spraw pracowniczych.

§ 15. Do zadań Samodzielnego Stanowiska Pracy Głównego Księgowego należy:

- 1) wykonywanie zadań dysponenta środków budżetu państwa trzeciego stopnia;
- 2) realizacja operacji budżetowych;
- 3) wykonywanie dyspozycji środkami pieniężnymi oraz nadzór nad prowadzeniem rachunkowości Powiatowej Stacji;
- 4) dokonywanie wstępnej zgodności operacji gospodarczych, finansowych z planem finansowym;
- 5) dokonywanie wstępnej kontroli kompletności i rzetelności dokumentów dotyczących operacji gospodarczych i finansowych.

§ 16. Do zadań Samodzielnego Stanowiska Pracy Inspektora Obrony Cywilnej i Spraw Obronnych należy:

- 1) opracowywanie i aktualizowanie dokumentacji planistycznej w zakresie:
 - a) działania obrony cywilnej Powiatowej Stacji,
 - b) przygotowania do przeciwdziałania sytuacjom kryzysowym,
 - c) przygotowania do realizacji zadań obronnych.
- 2) planowanie i dokumentowanie szkoleń z zakresu obrony cywilnej, zadań obronnych i reagowania w sytuacjach kryzysowych;
- 3) szkolenie pracowników z zakresu powszechnej obrony ludności;
- 4) kierowanie całością czynności związanych z gromadzeniem, przechowywaniem i konserwacją sprzętu obrony cywilnej dla potrzeb Powiatowej Stacji;
- 5) współdziałanie z administracją samorządową, rządową i innymi instytucjami w sprawach dotyczących obrony cywilnej, zadań obronnych i kryzysowych oraz uczestniczenie w szkoleniach/ćwiczeniach obronnych;
- 6) realizacja spraw objętych tajemnicą służbową oraz innych zadań związanych ze sprawami obronnymi Powiatowej Stacji;
- 7) prowadzenie obowiązujących ewidencji o charakterze obronnym.

§ 17. Do zadań Samodzielnego Stanowiska Pracy Inspektora do spraw Bezpieczeństwa i Higieny Pracy i Ochrony Przeciwpożarowej należy:

- 1) systematyczna kontrola warunków pracy oraz nadzór nad przestrzeganiem przepisów dotyczących bezpieczeństwa i higieny pracy;

- 2) organizacja szkoleń okresowych z zakresu bezpieczeństwa i higieny pracy;
- 3) prowadzenie postępowania wyjaśniającego dotyczących wypadku przy pracy i w pracy oraz chorobami zawodowymi pracowników Powiatowej Stacji;
- 4) przeprowadzanie oceny ryzyka zawodowego stanowisk pracy Powiatowej Stacji;
- 5) sporządzanie i przedstawianie pracodawcy, co najmniej raz w roku, okresowych analiz stanu BHP na stanowiskach pracy zawierających propozycje przedsięwzięć technicznych i organizacyjnych mających na celu zapobieganie zagrożeniom życia i zdrowia pracowników oraz poprawę warunków pracy;
- 6) udział w opracowywaniu i kontrola realizacji planu poprawy warunków bezpieczeństwa i higieny pracy Powiatowej Stacji.

§ 18. Do zadań Samodzielnego Stanowiska Pracy Pełnomocnika do spraw Ochrony Informacji Niejawnych należy:

- 1) zapewnienie ochrony informacji niejawnych, w tym stosowanie środków bezpieczeństwa fizycznego;
- 2) zarządzanie ryzykiem bezpieczeństwa informacji niejawnych;
- 3) kontrola ochrony informacji niejawnych oraz przestrzegania przepisów o ochronie tych informacji;
- 4) prowadzenie szkoleń w zakresie ochrony informacji niejawnych.

§ 19. Do zadań Samodzielnego Stanowiska Pracy Radcy Prawnego należy:

- 1) obsługa prawna Państwowego Powiatowego Inspektora Sanitarnego jako organu w zespolonej administracji rządowej w zakresie postępowania administracyjnego, egzekucyjnego, karnego oraz w sprawach o wykroczenie;
- 2) doradztwo prawne na rzecz komórek organizacyjnych Powiatowej Stacji;
- 3) obsługa prawna Powiatowej Stacji jako jednostki budżetowej będącej podmiotem leczniczym - w zakresie spraw cywilnych, pracowniczych, organizacyjnych, włącznie z zastępstwem procesowym, w trybie wynikającym z przepisów o radcach prawnych;
- 4) informowanie o przepisach prawnych oraz szkolenie pracowników Powiatowej Stacji w zakresie stosowania przez nich prawa;
- 5) nadzór nad prowadzeniem egzekucji administracyjnej w zakresie nakładania grzywien w celu przymuszenia;
- 6) opiniowanie pod względem formalno-prawnym decyzji, postanowień i umów cywilno-prawnych oraz sporządzanie opinii prawnych;
- 7) prowadzenie wymaganych rejestrów i ewidencji.

Rozdział 5
Postanowienia końcowe

§ 20. Zmiany Regulaminu następują w trybie i na zasadach określonych dla jego nadania.

§ 21. Regulamin wchodzi w życie z dniem 1 czerwca 2016 r.

Dąbrowa Górnicza, dnia 30.05.2016 r.

Powiatowa Stacja Sanitarno - Epidemiologiczna
w Dąbrowie Górniczej

DYREKTOR

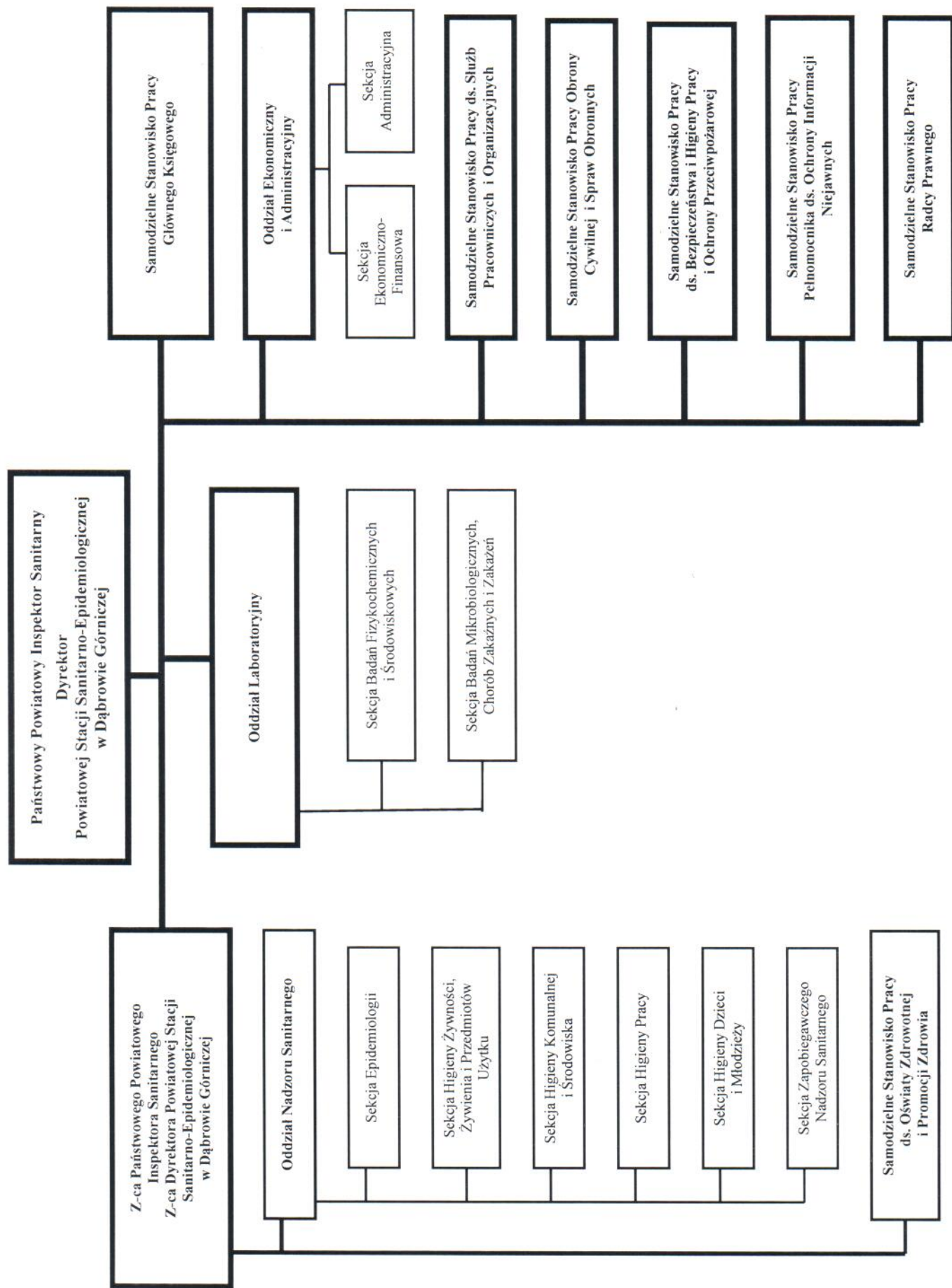
30.05.2016

mgr Marzanna Kuc

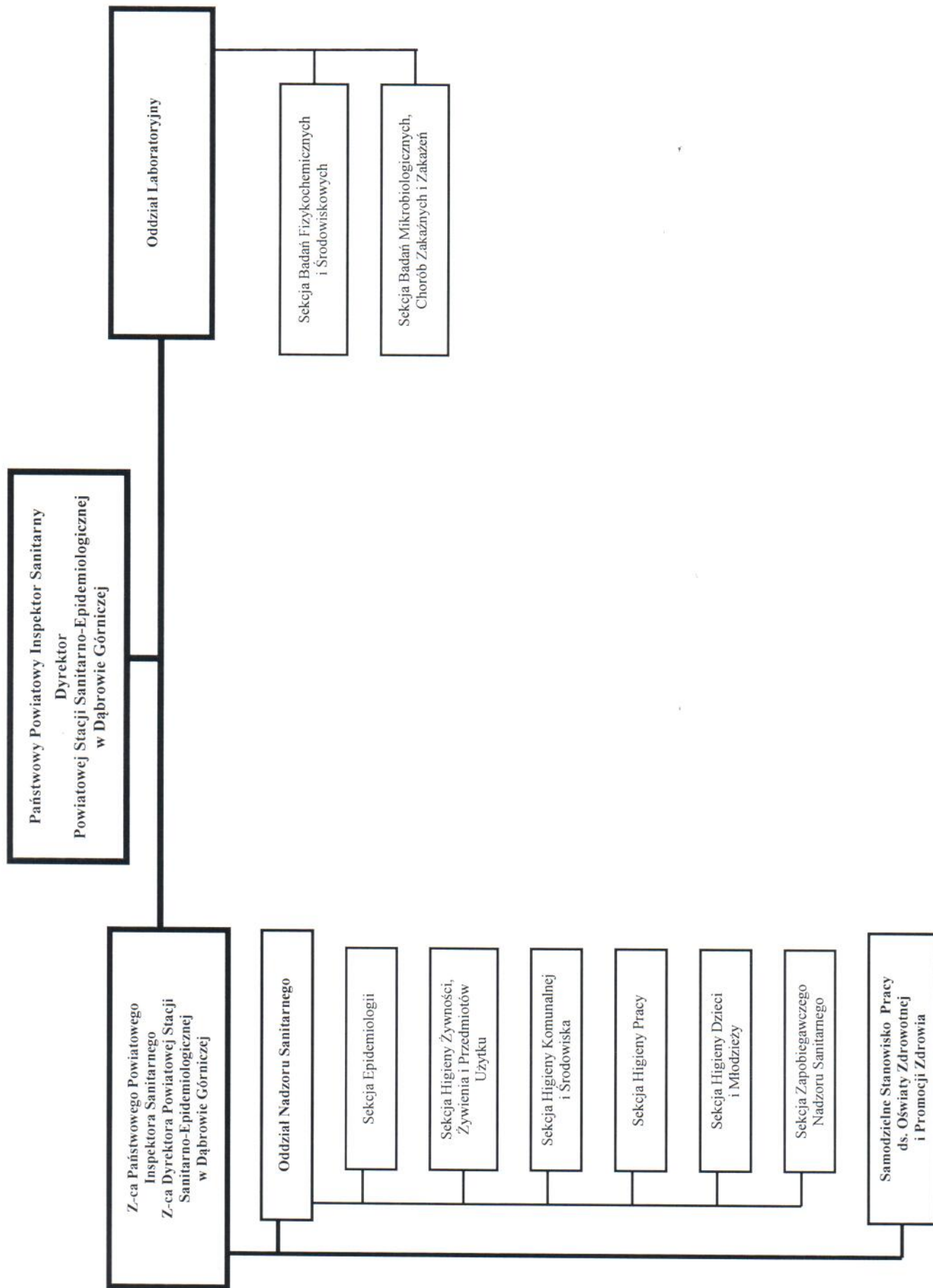
.....
data i podpis

Dyrektora Powiatowej Stacji Sanitarno –
Epidemiologicznej w Dąbrowie Górniczej

SCHEMAT STRUKTURY ORGANIZACYJNEJ POWIATOWEJ STACJI SANITARNO-EPIDEMIOLOGICZNEJ W DĄBROWIE GÓRNICZEJ



SCHEMAT STRUKTURY ORGANIZACYJNEJ DĄBROWSKIEJ POWIATOWEJ STACJI SANITARNO-EPIDEMIOLOGICZNEJ



**WYKAZ KOMÓREK ORGANIZACYJNYCH, SAMODZIÉLNYCH
STANOWISK PRACY I STANOWISK PRACY
POWIATOWEJ STACJI SANITARNO-EPIDEMIOLOGICZNEJ
W DĄBROWIE GÓRNICZEJ
WRAZ Z SYMBOLAMI**

1. Państwowy Powiatowy Inspektor Sanitarny	symbol	PPIS
2. Zastępca Państwowego Powiatowego Inspektora Sanitarnego	symbol	Z-CA PPIS
3. Oddział Nadzoru Sanitarnego:	symbol	NS
a) Sekcja Epidemiologii	symbol	NS/EP
b) Sekcja Higieny Żywności, Żywnienia i Przedmiotów Użytku	symbol	NS/HŻ
c) Sekcja Higieny Komunalnej i Środowiska	symbol	NS/HK
d) Sekcja Higieny Pracy	symbol	NS/HP
e) Sekcja Higieny Dzieci i Młodzieży	symbol	NS/HD
f) Sekcja Zapobiegawczego Nadzoru Sanitarnego	symbol	NS/ZNS
4. Oddział Laboratoryjny:	symbol	OL
a) Sekcja Badań Fizykochemicznych i Środowiskowych	symbol	OL/FŚ
b) Sekcja Badań Mikrobiologicznych, Chorób Zakaźnych i Zakażeń	symbol	OL/CHZ
5. Oddział Ekonomiczny i Administracyjny:	symbol	EA
a) Sekcja Ekonomiczno-Finansowa	symbol	EA/EF
b) Sekcja Administracyjna	symbol	EA/AG
6. Samodzielne Stanowisko Pracy d/s Oświaty Zdrowotnej i Promocji Zdrowia	symbol	PZ
7. Samodzielne Stanowisko Pracy Głównego Księgowego	symbol	GK
8. Samodzielne Stanowisko Pracy d/s Służb Pracowniczych i Organizacyjnych	symbol	SPO
9. Samodzielne Stanowisko Pracy Inspektora Obrony Cywilnej i Spraw Obronnych	symbol	OC
10. Samodzielne Stanowisko Pracy Inspektora d/s Bezpieczeństwa i Higieny Pracy i Ochrony Przeciwpożarowej	symbol	BHP
11. Samodzielne Stanowisko Pracy Pełnomocnika d/s Ochrony Informacji Niejawnych	symbol	OIN
12. Samodzielne Stanowisko Pracy Radcy Prawnego	symbol	RP

**OPINIA KOMISJI ZAKŁADOWEJ NSZZ „SOLIDARNOŚĆ”
PRZY
POWIATOWEJ STACJI SANITARNO-EPIDEMIOLOGICZNEJ
W DĄBROWIE GÓRNICZEJ**

Akceptuję treść Regulaminu organizacyjnego Powiatowej Stacji Sanitarno-Epidemiologicznej w Dąbrowie Górniczej.

KOMISJA ZAKŁADOWA
NSZZ „Solidarność”
przy
PSSE w Dąbrowie Górniczej
Będzin; ul. Kościuszki 58

.....
KZ NSZZ „Solidarność”
przy PSSE w Dąbrowie Górniczej

M. Dąbrowski
30. 05. 2016