



Informacja o stanie bezpieczeństwa sanitarnego powiatu raciborskiego za 2014 rok

**Państwowy Powiatowy
Inspektor Sanitarny
w Raciborzu
Karina Talabska**

.....
Pieczęć i podpis PPIS

Racibórz, dnia 27.02.2015 r.

Powiatowa Stacja Sanitarno - Epidemiologiczna

Tel. 32 415 28 93
Faks 32 459 41 31

ul. Batorego 8
47-400 Racibórz

<http://psseraciborz.pis.gov.pl>
ppisrac@psseraciborz.pl

SPIS TREŚCI	
WSTĘP	5
I.EPIDEMIOLOGIA	7
I.1. Najważniejsze zadania w planie działalności w roku 2014 oraz zaplanowane na rok 2015 w zakresie działalności przeciwepidemicznej	7
I.2. Nadzór epidemiologiczny nad chorobami zakaźnymi	7
I.3. Sytuacja epidemiologiczna wybranych chorób zakaźnych	9
I.3.1. Grypa i infekcje grypopodobne	9
I.3.2. Zatrucia i zakażenia pokarmowe	9
I.3.3. Wybrane choroby zakaźne wieku dziecięcego objęte programem obowiązkowych szczepień ochronnych: ospa wietrzna, świnka, różyczka, krztusiec, odra	11
I.3.4. Gruźlica	13
I.4. Nadzór nad przeprowadzaniem szczepień ochronnych	14
I.5. Nadzór sanitarny nad higieną lecznictwa w placówkach udzielających świadczeń zdrowotnych	15
II.HIGIENA KOMUNALNA I ŚRODOWISKA	17
II.1. Zadania realizowane w 2014 r.	17
II.2. Jakość zdrowotna wody do spożycia. Stan urządzeń wodociągowych	17
II.3. Jakość zdrowotna wody ciepłej	21
II.4. Jakość zdrowotna wody do kąpieli i rekreacji	22
II.5. Nadzorowane obiekty użyteczności publicznej i wyniki ich kontroli	22
II.5.1. Ustępy publiczne.....	23
II.5.2. Baseny kąpielowe	23
II.5.3. Inne miejsca wykorzystywane do kąpieli	23
II.5.4. Zakłady fryzjerskie, kosmetyczne, odnowy biologicznej i tatuażu	24
II.5.5. Infrastruktura kolejowa i drogowa.....	24
II.5.6. Tereny rekreacyjne	25
II.5.7. Obiekty sportowe	26
II.5.8. Obiekty kulturalno-widowiskowo-rozrywkowe	26
II.5.9. Noclegownie	26
II.6. Realizacja obowiązków wynikających z innych aktów prawnych oraz działalność poza statutowa	26
II.7. Interwencje	26
III.HIGIENA ŻYWNOSCI ŻYWIENIA I PRZEDMIOTÓW UŻYTKU	27
III.1. Zadania realizowane w 2014 r. i wyniki kontroli w obiektach nadzorowanych	27
III.2. Działania w ramach systemów wczesnego ostrzegania RASFF i RAPEX	29
III.3. Współpraca z innymi organami kontroli - Inspekcją Weterynaryjną i PIORIN	29

III.4. Jakość zdrowotna środków spożywczych	30
III.5. Akcje	31
IV. HIGIENA DZIECI I MŁODZIEŻY	35
IV.1. Zadania realizowane w 2014 r. i zaplanowane na rok 2015	35
IV.2. Stan sanitarny nadzorowanych placówek nauczania i wychowania	35
IV.3. Warunki realizacji profilaktycznej opieki zdrowotnej i pomocy przedlekarskiej w szkołach	38
IV.4. Dostosowanie mebli szkolnych i przedszkolnych do wzrostu uczniów i dzieci oraz ich oznakowanie	38
IV.5. Tygodniowe rozkłady zajęć lekcyjnych	40
IV.6. Sposób dożywiania dzieci w szkołach	41
IV.7. Przebieg wypoczynku dzieci i młodzieży	41
V. HIGIENA PRACY	43
V.1. Realizacja harmonogramu kontroli na 2014 r.	43
V.1.1. Bieżący nadzór sanitarny nad zakładami pracy	43
V.1.2. Ocena narażenia zawodowego nad warunkami pracy i wypełnianiem przez pracodawców obowiązków, wynikających z oceny ryzyka zawodowego pracowników zatrudnionych w przemyśle drzewnym	45
V.1.3. Ocena narażenia zawodowego nad warunkami pracy i wypełnianiem przez pracodawców obowiązków, wynikających z oceny ryzyka zawodowego pracowników zatrudnionych w przemyśle spożywczym	46
V.1.4. Nadzór nad prekursorami narkotyków kat. 2 i 3	48
V.1.5. Ocena narażenia zawodowego w zakresie przygotowania pracodawców pod kątem przestrzegania przepisów i zasad bhp podczas prac związanych z usuwaniem bądź zabezpieczaniem wyrobów zawierających azbest	48
V.1.6. Prowadzenie nadzoru nad wprowadzaniem do obrotu substancji i mieszanin chemicznych	49
V.2. Choroby zawodowe	50
V.3. Plan działalności na 2014 r.	50
VI. ZAPOBIEGAWCZY NADZÓR SANITARNY	52
VII. OŚWIATA ZDROWOTNA I PROMOCJA ZDROWIA	57
VII.1. Programy krajowe	57
VII.1.1 „Trzymaj Formę!”	57
VII.1.2 . Program Ograniczania Zdrowotnych Następstw Palenia Tytoniu w Polsce. Cele i Zadania na lata 2014-2018	58
VII.1.3 „Czyste powietrze wokół nas”	58
VII.1.4 „Nie pal przy mnie, proszę”	59
VII.1.5 . „Znajdź właściwe rozwiązanie”	59
VII.1.6 „Profilaktyczny Program w Zakresie Przeciwdziałania Uzależnieniu od Alkoholu, Tytoniu i innych Środków Psychoaktywnych”	59

VII.1.7 Krajowy Program Zwalczenia AIDS i Zapobiegania Zakażeniom HIV	60
VII.2. Programy wojewódzkie	61
VII.2.1. „Wybierz Życie – Pierwszy Krok”	61
VII.2.2. „Podstępne WZW”	61
VII.2.3. „Znamię! Znam je?”	62
VII.2.4. „Żywienie na wagę zdrowia”	62
VII.3. Interwencje nieprogramowe	62
VII.3.1. Obchody Światowego Dnia bez Tytoniu (31 maj)	62
VII.3.2. Obchody Światowego Dnia Rzucania Palenia (trzeci czwartek listopada)	63
VII.3.3. Światowy Dzień Zdrowia (7 kwietnia)	63
VII.3.4. „Brązowo, ale czy zdrowo?”	64
VII.3.5. „Szkło czystych rąk”	64
VII.3.6. Dopalacze - Wypalacze „środki zastępcze”	65
VII.3.7. Europejski Dzień Wiedzy o Antybiotykach w ramach programu zdrowotnego Ministra Zdrowia p.n. „Narodowy Program Ochrony Antybiotyków”	65
VII.3.8. Akcja „Zaszczep w sobie chęć szczepienia”	66
WNIOSKI I PODSUMOWANIE	67

WSTĘP

Państwowa Inspekcja Sanitarna realizując swoje zadania działa w oparciu o zapisy Ustawy z 14 marca 1985 r. o Państwowej Inspekcji Sanitarnej (Dz.U. z 2011r. Nr 212, poz.1263 z późniejszymi zmianami) zgodnie z właściwością miejscową Państwowych Powiatowych Inspektorów Sanitarnych.

Misją państwowej inspekcji sanitarnej jest realizacja zadań z zakresu zdrowia publicznego w celu ochrony zdrowia ludzkiego przed niekorzystnym wpływem szkodliwości i uciążliwości środowiskowych, zapobiegania powstawaniu chorób, w tym chorób zakaźnych i zawodowych.

Podjęte działania służą zapewnieniu bezpieczeństwa sanitarnego na podległym terenie poprzez sprawowanie zapobiegawczego i bieżącego nadzoru sanitarnego oraz prowadzenie działalności zapobiegawczej i przeciwepidemicznej w zakresie chorób zakaźnych i innych chorób powodowanych warunkami środowiska. Szczególne działania o szerokim zakresie prowadzone są w kierunku szerzenia oświaty zdrowotnej.

Niniejsze opracowanie stanowi przedstawienie wszystkich działań podjętych przez Państwową Inspekcję Sanitarną na terenie powiatu raciborskiego w 2014 r. na rzecz poprawy stanu sanitarnego i sytuacji epidemiologicznej w powiecie.

W roku 2014 Powiatowa Stacja Sanitarно-Epidemiologiczna w Raciborzu realizowała zadania zgodnie z „Planem zasadniczych przedsięwzięć na 2014 rok”, zawierającym główne kierunki działania, zasadnicze zamierzenia oraz harmonogram nadzoru nad obiektami.

Podobnie jak w latach wcześniejszych, realizując zadania Państwowej Inspekcji Sanitarnej, Powiatowa Stacja Sanitarно-Epidemiologiczna w Raciborzu uczestniczyła w działaniach systemowych mających na celu eliminację z obrotu niebezpiecznej żywności (działania w systemie RASFF), niebezpiecznych kosmetyków, przedmiotów użytku i innych wyrobów (działania w systemie RAPEX) oraz zapobieganie wprowadzania do obrotu żywności mogącej stanowić zagrożenie dla zdrowia i życia ludzi, poprzez nadzór nad realizacją wdrożenia przez przedsiębiorców sektora spożywczego zasad zapewniających bezpieczeństwo żywności – zasad systemu HACCP.

W 2014 roku PSSE w Raciborzu prowadziła nadzór nad jakością wody przeznaczonej do spożycia w ramach monitoringu z wykorzystaniem systemu informacyjnego o jakości wody. Kontynuowano nadzór nad wodą przeznaczoną do rekreacji. Działania te upubliczniano m in. z wykorzystaniem Biuletynu Informacji Publicznej redagowanego systematycznie przez tut. Stację.

W związku z koniecznością systematycznej analizy sytuacji epidemiologicznej chorób zakaźnych PSSE w Raciborzu kontynuowała nadzór epidemiologiczny i rejestrację zachorowań na podlegające zgłoszeniom jednostki chorobowe w powiecie raciborskim.

W 2014 roku kontynuowano również nadzór nad uodpornieniem populacji powiatu w zakresie obowiązkowych szczepień ochronnych, oraz współpracę z zespołami ds. zakażeń w placówkach świadczących usługi medyczne.

W 2014 r. prowadzono nadzór sanitarny nad obiektami użyteczności publicznej, obiektami i urządzeniami wodociągowymi, środkami transportu publicznego, przewozem zwłok, ekshumacjami i innymi elementami higieny komunalnej.

Jak co roku prowadzono nadzór nad warunkami pracy i wypełnianiem przez pracodawców obowiązków, wynikających z oceny ryzyka zawodowego pracowników zatrudnionych w warunkach narażenia na działanie szkodliwych czynników w miejscach pracy. W roku 2014 zwrócono szczególną uwagę na warunki pracy pracowników zatrudnionych w przemyśle drzewnym oraz spożywczym. W roku 2014 nadzorowano również przygotowanie pracodawców do przestrzegania przepisów BHP podczas prac związanych z usuwaniem bądź zabezpieczaniem wyrobów zawierających azbest, kontrolowano produkcję, stosowanie i wprowadzanie do obrotu substancji i mieszanin chemicznych oraz monitorowano potencjalne zagrożenie ze strony środków zastępczych (tzw. dopalaczy).

Prowadzono nadzór nad warunkami higieniczno-sanitarnymi w placówkach oświatowo-wychowawczych, opiekuńczych, wypoczynku i rekreacji dzieci i młodzieży oraz w wyższych uczelniach, a także skontrolowano zorganizowane na terenie powiatu turnusy wypoczynku.

Utrzymywano działania poświęcone profilaktyce antynikotynowej i realizacji obowiązków wynikających z Ustawy z dnia 9 listopada 1995 r. o ochronie zdrowia przed następstwami używania tytoniu i wyrobów tytoniowych.

Prowadzono także nadzór zapobiegawczy nad nowopowstającymi obiektami na poszczególnych etapach realizacji inwestycji, w szczególności objętych docelowo nadzorem bieżącym przez Państwową Inspekcję Sanitarną.

I. EPIDEMIOLOGIA

I.1. Najważniejsze zadania w planie działalności w roku 2014 oraz zaplanowane na rok 2015 w zakresie działalności przeciwepidemicznej

W planach działalności na rok 2015 nie przewidziano istotnych zmian w stosunku do roku 2014. Główne kierunki działania w zakresie działalności przeciwepidemicznej przewidziane na rok 2015 polegają przede wszystkim na kontynuacji działań z roku 2014.

Do najważniejszych należą:

1. Sprawować nadzór nad uodpornieniem populacji w ramach obowiązkowych szczepień ochronnych oraz nad sposobem przekazywania i przechowywania szczepionek służących do przeprowadzania obowiązkowych szczepień.
2. Kontynuować bieżącą działalność przeciwepidemiczną oraz nadzór epidemiologiczny w zakresie zapobiegania, a także zwalczania zakażeń i chorób zakaźnych wymienionych w ustawie z dnia 5 grudnia 2008 r. *o zapobieganiu oraz zwalczaniu zakażeń i chorób zakaźnych u ludzi* (Dz. U. z 2013 r. poz. 947 oraz 2014r. poz. 619).
3. Realizować bieżącą działalność przeciwepidemiczną w szczególności w zakresie ognisk chorób zakaźnych i zakażeń, stanowiących szczególny problem zdrowotny w kontekście sytuacji epidemiologicznej na terenie kraju, krajów UE oraz państw trzecich.
4. Współpracować z zespołami kontroli zakażeń szpitalnych przy monitorowaniu ognisk zakażeń szpitalnych, czynników alarmowych oraz doskonalić działania przeciwepidemiczne w zakresie nadzoru nad opracowywaniem ognisk przenoszonych drogą pokarmową, oddechową, kontaktową w podmiotach wykonujących działalność leczniczą.
5. Kontynuować działania mające na celu przygotowanie struktur Państwowej Inspekcji Sanitarnej na wypadek pojawienia się w kraju osoby chorej na chorobę wysoce zakaźną np. gorączkę Ebola, z uwzględnieniem takich elementów przygotowań jak. m.in. doprecyzowanie planów i procedur reagowania, dokonanie przeglądu wyposażenia i ewentualne uzupełnienie go, dokonanie niezbędnych uzgodnień w zakresie współpracy z innymi zaangażowanymi służbami na terenie województwa.

I.2. Nadzór epidemiologiczny nad chorobami zakaźnymi

Najważniejszym z nadzorowanych elementów bezpieczeństwa zdrowotnego w działaniu przeciwepidemicznym jest nadzór epidemiologiczny w zakresie chorób zakaźnych.

W roku 2014 sytuacja epidemiologiczna chorób zakaźnych przedstawiała się w następujący sposób:

Od wielu lat nie odnotowano zachorowań na: dur brzuszny i dur rzekomy, błonicę, botulizm, czerwonkę, ostre porażenie wiotkie u dzieci do lat 14.

Wzrost zapadalności w odniesieniu do 2013 roku obserwuje się w przypadku następujących chorób:

- zatrucia pokarmowe pałeczką *Salmonella* (wzrost zapadalności z 18,19 w roku 2013 do 79,41 w roku 2014),

- wirusowe zapalenie wątroby typu B (wzrost zapadalności z 0,9 w roku 2013 do 19,16 w roku 2014),
- wirusowe zapalenie wątroby typu C (wzrost zapadalności z 4,54 w roku 2013 do 10,03 w roku 2014),
- borelioza (wzrost zapadalności z 32,75 w roku 2013 do 74,84 w roku 2014),
- ospa wietrzna (wzrost zapadalności z 463,03 w roku 2013 do 743,85 w roku 2014),
- zakażenia jelitowe o etiologii wirusowej (ogółem) (wzrost zapadalności z 319,29 w roku 2013 do 507,47 w roku 2014),
- giardoz (lamblioza) (wzrost zapadalności z 85,51 w roku 2013 do 117,74 w roku 2014).

Spadek zapadalności w odniesieniu do 2013 roku obserwuje się w przypadku następujących chorób:

- inne bakteryjne zatrucia pokarmowe o nieokreślonej etiologii (spadek zapadalności z 46,39 w roku 2013 do 42,89 w roku 2014),
- płonica (spadek zapadalności z 72,77 w roku 2013 do 55,67 w roku 2014),
- biegunki i zapalenia żołądkowo-jelitowe o prawdopodobnie zakaźnym pochodzeniu (spadek zapadalności z 49,12 w roku 2013 do 31,03 w roku 2014),
- grypa (spadek zapadalności z 5283,41 w roku 2013 do 1371,81 w roku 2014),
- różyczka (spadek zapadalności z 25,47 w roku 2013 do 19,16 w roku 2014).

Na tym samym bądź zbliżonym poziomie utrzymywał się wskaźnik zapadalności w przypadku: krztuśca (ok. 0,9), świnki (nagminnego zapalenia przyusznic) (ok.7,3).

Najczęściej występującymi chorobami zakaźnymi w powiecie raciborskim w roku 2014 były: grypa i infekcje grypopodobne, ospa wietrzna, lamblioza, wirusowe zakażenia jelitowe oraz borelioza.

Wzrost zachorowań na lambliozę można wiązać z działaniami podejmowanymi na rzecz poprawy zgłaszalności przez placówki lecznicze.

W przypadku Boreliozy z Lyme, wzrost zachorowań związany jest głównie z poprawą świadomości społeczeństwa a zwłaszcza rolników, którzy często wykonują badania laboratoryjne na własny koszt. Nie bez znaczenia był też cykl szkoleń dla rolników zorganizowany w roku 2014 przez KRUS, w tym wykłady ze strony PSSE w Raciborzu ze szczególnym uwzględnieniem profilaktyki, zagadnień związanych ze zgłaszaniem, rozpoznawaniem, orzecznictwem lekarskim oraz stwierdzaniem boreliozy jako choroby zawodowej rolników, oraz szereg informacji przekazywanych do lokalnych mediów.

Odrębnego komentarza wymaga sytuacja wzrostu zachorowań na wirusowe zapalenie wątroby typu B i C:

- w roku 2014 wprowadzono Rozporządzeniem Ministra Zdrowia z dnia 25 marca 2014 roku w sprawie biologicznych czynników chorobotwórczych podlegających zgłoszeniu obowiązek zgłaszania dodatknych biologicznych czynników chorobotwórczych przez laboratoria (w tym zakażeń HBV i HCV), co spowodowało statystyczny wzrost zachorowań,
- w roku 2014 zostały również zmodyfikowane kryteria definicji przypadków chorób zakaźnych na potrzeby nadzoru epidemiologicznego (w tym Wirusowych Zapaleń Wątroby typu B i C), co również znalazło odzwierciedlenie w postaci „wzrostu zachorowań”.

Nadal ważnym problemem pozostają pokąsania przez nieznane (wałęsające się, bezpańskie) zwierzęta, po których konieczne jest podejmowanie szczepień przeciw wścieklicznie. W roku 2014 – 13 osób pokąsanych poddano szczepieniom przeciw wścieklicznie z powodu niemożności poddania zwierzęcia obserwacji weterynaryjnej. Ogółem podjęto 102 interwencje związane ze zgłoszeniem pokąsania osób.

I.3. Sytuacja epidemiologiczna wybranych chorób zakaźnych

I.3.1. Grypa i infekcje grypopodobne

Grypa i infekcje grypopodobne zawsze były największym problemem epidemiologicznym w I oraz IV kwartale roku i najczęstszymi chorobami zakaźnymi na terenie powiatu raciborskiego. Najwięcej zachorowań odnotowano w grupach wiekowych 5-14 lat oraz 15-64 r.ż.

Od roku 2005 stan zaszczepienia mieszkańców powiatu raciborskiego przedstawia się następująco:

Lata	Odsetek zaszczepienia w %
2005	4,0
2006	4,4
2007	3,5
2008	3,5
2009	4,2
2010	3,1
2011	2,8
2012	2,5
2013	2,6
2014	2,4

Pomimo podjęcia szeregu działań w zakresie propagowania szczepień ochronnych, oraz przeprowadzania przez tut. Stację akcji informacyjnych, skierowanych do społeczeństwa a dotyczących profilaktyki grypy, nie znalazło to pożądanego efektu w liczbie osób zaszczepionych przeciwko grypie.

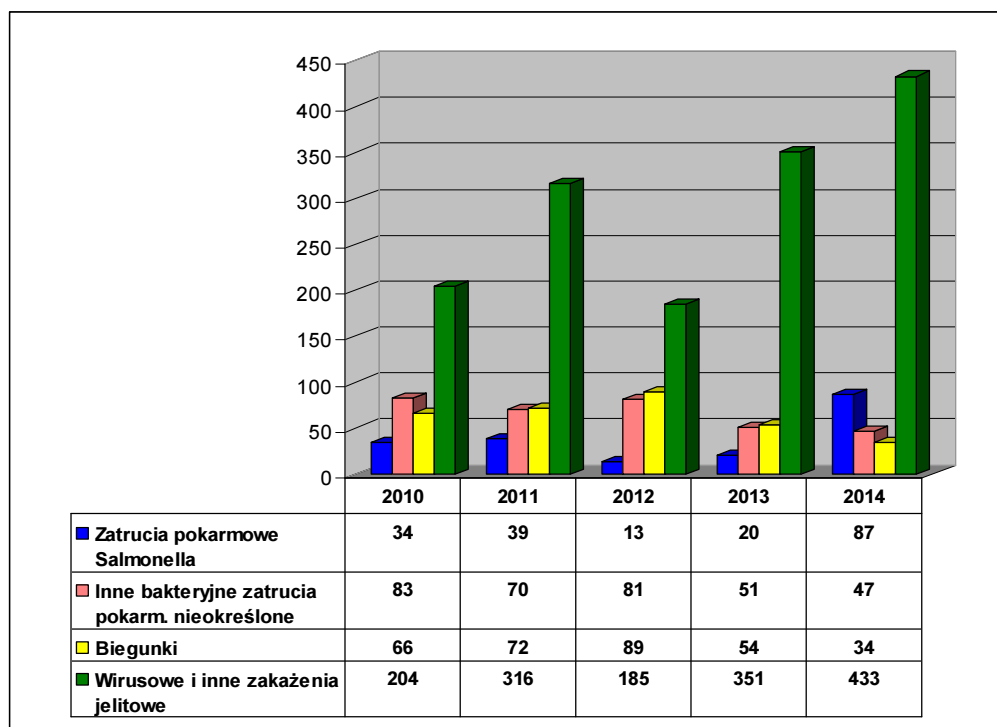
I.3.2. Zatrucia i zakażenia pokarmowe

W roku sprawozdawczym przeprowadzono 262 wywiady epidemiologiczne związane z opracowaniem przypadków zgłoszonych przez placówki opieki medycznej jako podejrzenia bądź potwierdzenia chorób zakaźnych przewodu pokarmowego.

W roku 2014 wystąpił zdecydowany wzrost zachorowań na zatrucia pokarmowe pałeczką Salmonella, co miało bezpośredni związek z wystąpieniem dwóch ognisk zatruc pokarmowych, po spożyciu potraw sporządzonych na bazie surowych jaj. Dochodzeniem epidemiologicznym w tych ogniskach objęto 18 osób chorych.

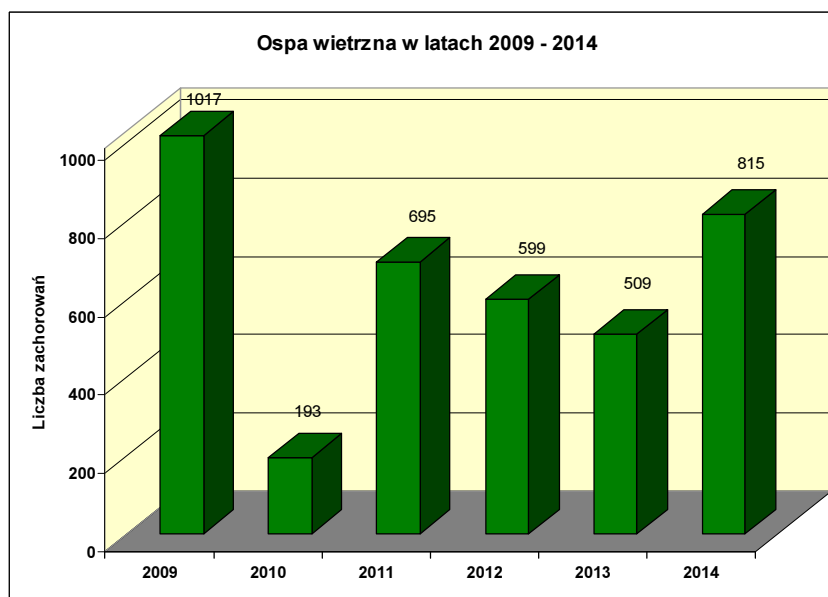
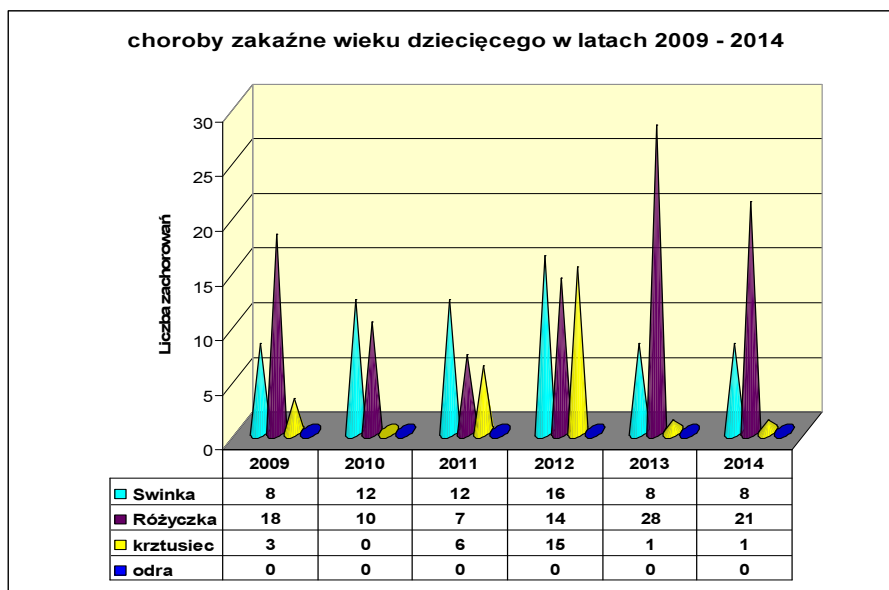
W roku 2014 na terenie powiatu raciborskiego zaobserwowano także wzrost zapadalności (o 58,9%) w stosunku do roku 2013 na zakażenia jelitowe o etiologii wirusowej i ustalono, że ok. 26% przypadków stanowiły zakażenia rotawirusami. Zdecydowaną większość przypadków potwierdzonych laboratoryjnie stanowiły tutaj przypadki hospitalizowane, zwłaszcza na oddziale pediatrycznym. Pozostałe zachorowania zgłaszano przede wszystkim z placówek POZ na podstawie objawów klinicznych i z powodu braku diagnostyki laboratoryjnej zakwalifikowano je jako zakażenia wirusowe jelit nie określone (A08.4).

Sytuację epidemiologiczną zatruc/zakażeń przewodu pokarmowego w latach 2010-2014 przedstawia poniższe zestawienie:



(Porównanie: w roku 2014 w Polsce - wzrost zapadalności o 10,7%, w woj. śląskim - wzrost zapadalności o 24,4%, w powiecie raciborskim – wzrost zapadalności o 58,9%).

I.3.3. Wybrane choroby zakaźne wieku dziecięcego objęte programem obowiązkowych szczepień ochronnych: ospa wietrzna, świnka, różyczka, krztusiec, odra



Jak wynika z powyższego wykresu rokiem epidemicznym dla **ospy wietrznej** był rok 2009, (wskaźnik zapadalności wynosił 919,72 na 100 tys. mieszkańców). Po 4-letnim okresie „międzyepidemicznym”, co jest zjawiskiem naturalnym dla ospy wietrznej, w roku 2014 nastąpił spodziewany wzrost zachorowań.

Na terenie województwa śląskiego w 2013 roku zarejestrowano 30 przypadków zachorowań na **odrę**, natomiast w roku 2014 wystąpiły tylko 4 przypadki. W Polsce, w ostatnich latach, obserwuje się niewiele zachorowań na odrę ze względu na wciąż wysoki (>98%) odsetek osób zaszczepionych

(w Polsce szczepieniami obowiązkowymi przeciwko odrze, śwince i różyczce objęte są dzieci i młodzież od 13 miesiąca do ukończenia 19 roku życia), co nie oznacza, że takie ogniska nie mogą pojawić się w grupach etnicznych nie szczepiących swoich dzieci.

W powiecie raciborskim od siedmiu lat tj. od roku 2006, kiedy to odnotowano 1 przypadek zachorowania - nie rejestruje się zachorowań na odrę.

Do szczepienia przeciwko odrze, śwince i różyczce stosuje się szczepionki skojarzone, co oznacza, że jedna szczepionka chroni przed wszystkim trzema chorobami. Wszystkie szczepionki zawierają żywe wirusy, ale tak osłabione i zmodyfikowane, że nie wywołują u zdrowych dzieci choroby, a silnie stymulują odporność.

Mimo, że wszystkie trzy choroby wykazują się stosunkowo łagodnym przebiegiem, mogą być przyczyną licznych i ciężkich powikłań. Tym bardziej, że odra, różyczka i świnka umożliwiają wystąpienie wtórnych zakażeń bakteryjnych oraz wirusowych.

Przed wprowadzeniem szczepionki MMR do Programu Szczepień Ochronnych epidemie Odry, Świnki i Różyczki były dość częste, także na terenie powiatu raciborskiego.

Od końca 2003 roku wprowadzono obowiązkowe powszechne szczepienie u dzieci w 13-15 miesiącu życia szczepionką trójwartną (MMR) - przeciw odrze, śwince i różyczce, a od roku 2005 szczepienia przypominające w 12 roku życia i od tego czasu zrezygnowano już z używania szczepionek monowalentnych przeciw odrze w 7 roku życia i szczepienia dziewcząt przeciw różyczce w 13 roku życia.

W roku 2007 wprowadzono do Programu Szczepień Ochronnych szczepienia przypominające dla wszystkich dzieci (chłopców i dziewczynek), szczepionką skojarzoną przeciwko odrze, śwince i różyczce w 10 roku życia.

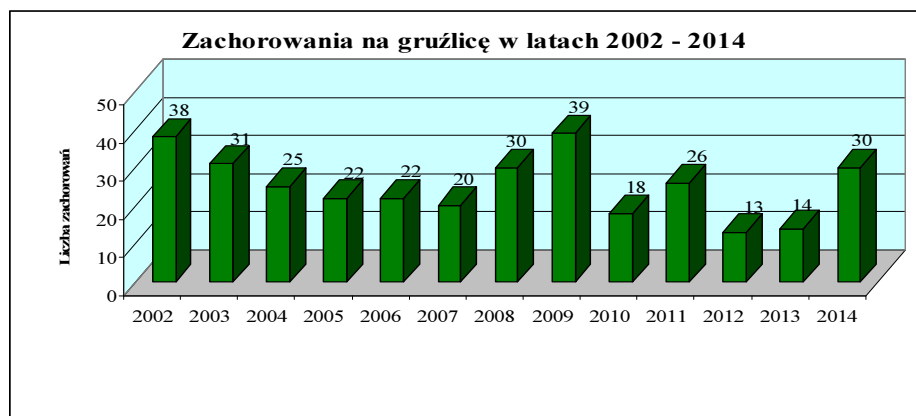
W związku z tym, (jak pokazuje powyższy wykres) przypadki zachorowań na świnkę i różyczkę należą do rzadkości.

Nawracającym zagrożeniem jest nadal **krztusiec**. Ograniczony bardzo przez szczepienia, powrócił w latach 90-tych i jest to tendencja obserwowana w całym świecie, gdyż pomimo szczepień, co jakiś czas odnotowuje się wzrost zachorowań. Na terenie powiatu raciborskiego dotąd rejestrowano pojedyncze przypadki, natomiast w roku 2012 wystąpiło 15 zachorowań potwierdzonych badaniami laboratoryjnymi. Przypadków zachorowań mogło być znacznie więcej, gdyby we wszystkich przypadkach podejrzeń krztuśca przeprowadzono badania diagnostyczne. Także ze względu na fakt, że początkowo daje on objawy zbliżone do przeziębienia, często pozostaje niezdiagnozowany. Taka sytuacja często ma miejsce w przypadku osób dorosłych.

W roku 2014 może niepokoić wzrost zachorowań w skali województwa śląskiego – **229** przypadków. Dla porównania: na terenie powiatu raciborskiego odnotowano **1** przypadek zachorowania, co może niestety świadczyć o braku przeprowadzania diagnostyki laboratoryjnej w tym kierunku przez lekarzy. Od roku 2005 wprowadzono powszechne **szczepienia przypominające** przeciw krztuścowi u dzieci w 6 roku życia – szczepionką DTPa (błoniczo-tężcową z bezkomórkowym składnikiem krztuścowym).

I.3.4. Gruźlica

Od rozpoczęcia rejestracji tj. w latach 2002 - 2007 obserwowano systematyczny, aczkolwiek powolny, spadek zachorowań, natomiast w latach 2008 - 2009 wystąpił znaczny wzrost zachorowań. W roku 2010 odnotowano radykalny spadek zachorowań na gruźlicę, co spowodowane było innym podejściem do statystycznego ujmowania zachorowań w przypadku wznowienia choroby. W roku 2011 ponownie rejestrowano tzw. „wznowy”, tj. nawroty choroby.



Rejestrację przypadków prowadzono w oparciu o zgłoszenia podejrzeń, oraz kliniczne i laboratoryjne potwierdzenia przez specjalistyczne placówki służby zdrowia tj. szpitale i poradnie chorób płuc i gruźlicy.

W roku 2014 wszystkie 30 przypadków dotyczyło gruźlicy układu oddechowego. Średnia wieku chorych z potwierdzoną gruźlicą układu oddechowego wynosiła ok. 52 lata (dla porównania w roku 2013 średnia wieku wynosiła 50 lat). Najstarsza osoba miała 92 lata, natomiast najmłodsza 6 lat.

Pod względem zatrudnienia sytuacja przedstawiała się następująco:

- emeryci/renciści – 7 zachorowań,
- bezrobotni – 10 zachorowań,
- pracujący – 10 zachorowań,
- uczniowie – 2 zachorowania,
- dzieci w przedszkolu – 1 zachorowanie

W oparciu o przeprowadzone wywiady epidemiologiczne przeprowadzono analizę czynników sprzyjających zachorowaniom na gruźlicę i ustalono co następuje:

- dobre warunki materialno - bytowe posiadało 14 osób, którzy również dobrze oceniali sposób odżywiania, zarówno pod względem ilościowym i jakościowym,
- pozostałe 16 osób posiadało trudne warunki socjalne i mieszkaniowe.

Osoby ze styczności objęte były nadzorem przez Poradnię Chorób Płuc i Gruźlicy przy Szpitalu Rejonowym w Raciborzu.

W Polsce trwają też od dłuższego czasu dyskusje na temat celowości szczepień przeciwko gruźlicy. W niektórych krajach szczepień tych się nie wykonuje. Szczepionka BCG jedna z najstarszych stosowana od ponad 80 lat, choć nie zapewnia ochrony przed płucną postacią gruźlicy, to jednak daje ochronę przed gruźliczym zapaleniem opon mózgowo-rdzeniowych i przed uogólnionym zakażeniem gruźliczym, czyli najgroźniejszymi postaciami tej choroby bezpośrednio zagrażającymi życiu. I to jest największy sukces tego szczepienia i powód, dla którego do dziś jednorazowe szczepienie przeciw gruźlicy pozostało w naszym Programie Szczepień Ochronnych, co uzasadnione jest utrzymującą tendencją do systematycznego wzrostu zapadalności na gruźlicę płucną w kraju. Szczepienie noworodków i niemowląt chroni przed gruźlicą w około 80% przypadków, natomiast szczepienie starszych dzieci i dorosłych jest znacznie mniej skuteczne.

Sytuację epidemiologiczną pozostałych chorób zakaźnych można uznać za stabilną ponieważ występowały w pojedynczych przypadkach lub stwierdzono niewielki wzrost, co nie wpłynęło znacząco na możliwość wystąpienia zagrożeń na nadzorowanym terenie.

I.4. Nadzór nad przeprowadzaniem szczepień ochronnych

Dla zapewnienia realizacji szczepień zgodnie z programem szczepień ochronnych konieczne jest współdziałanie lekarzy pierwszego kontaktu, lekarzy pediatrów, pracowników służby sanitarno-epidemiologicznej i rodziców szczepionych dzieci, zwłaszcza przy nasilającym się zjawisku ruchów „antyszczepionkowych”.

W powiecie raciborskim od wielu lat utrzymuje się wysoki odsetek stanu uodpornienia dzieci i młodzieży objętych szczepieniem obowiązkowym w ramach Programu Szczepień Ochronnych. Inaczej niestety przedstawia się sytuacja w zakresie szczepień zalecanych. Niskie na ogół odsetki osób zaszczepionych w ramach szczepień zalecanych, przy wysokim odsetku osób zaszczepionych w ramach szczepień obowiązkowych, mogą świadczyć o braku finansowych możliwości rodziców zaszczepienia swoich dzieci. Jednakże na terenie powiatu raciborskiego jest kilka gmin, w których rodzice chętnie zakupują preparaty szczepionkowe wysoce skojarzone, alternatywnie zastępujące szczepionki monowalentne finansowane z budżetu Państwa.

W ramach możliwości finansowych Państwa (ze względu na zagrożenie epidemiczne ze strony niektórych chorób zakaźnych), wybrane szczepienia zalecane przesuwane są do szczepień obowiązkowych. W roku 2007 wprowadzono szczepienia wszystkich dzieci do 2 roku życia, szczepionką przeciwko *Haemophilus influenzae* typu b. Bakterie tego rodzaju mogą wywoływać wiele chorób, wśród których największe znaczenie mają choroby inwazyjne, w tym: zapalenie opon mózgowo-rdzeniowych, posocznicę, zapalenie nagłośni i ciężkie postacie zapalenia płuc.

Stan uodpornienia na dzień 31.12.2014r. nadal utrzymuje się na wysokim poziomie – u dzieci w 6 roku życia wynosił 99,89%.

Podobnie jak w roku 2012, bardzo niewielkim zainteresowaniem cieszyło się szczepienie przeciwko wirusowi brodawczaka ludzkiego, będącego prawdopodobną przyczyną znacznej części nowotworów

szjki macicy (zaszczepiły się tylko 3 osoby w grupie wiekowej 15-19 r.ż. oraz 1 osoba pow. 20 r.ż.). W świetle aktualnych doniesień naukowych zaznaczyć trzeba, że propagacja tego rodzaju szczepień wpłynąć powinna znacząco na ograniczenie występowania tego typu nowotworów wśród kobiet.

Od wielu lat postuluje się do Ministerstwa Zdrowia o uwzględnienie w programie szczepień ochronnych bezpłatnego szczepienia wszystkich dzieci przeciwko pneumokokowym zapaleniom płuc. Ten czynnik etiologiczny jest udowodnioną przyczyną znacznego odsetka zachorowań na zapalenie płuc wśród niemowląt i dzieci młodszych, a dostępność nieodpłatnych szczepień pozwoliłaby na istotne ograniczenie ich występowania.

I.5. Nadzór sanitarny nad higieną lecznictwa w placówkach udzielających świadczeń zdrowotnych.

Kontrole przeprowadzane przez pracowników Państwowej Inspekcji Sanitarnej w zakresie epidemiologii w placówkach udzielających świadczeń zdrowotnych obejmują zagadnienia dotyczące:

- stanu sanitarno – technicznego pomieszczeń,

- funkcjonalności obiektów i stanu ich dostosowania do wymagań Rozporządzenia Ministra Zdrowia z dnia 26 czerwca 2012 r. (Dz.U. z 2012r. poz. 739),

- bieżącego stanu sanitarno – higienicznego pomieszczeń,

- kontroli wewnętrznej w obszarze realizacji działań zapobiegających szerzeniu się zakażeń i chorób zakaźnych zgodnie z wymogami Rozporządzenia Ministra Zdrowia z dnia 27 maja 2010 roku:

Zapewnienie bieżącej czystości i higieny w podmiotach leczniczych uwzględniając ich specyfikę, rozkład pomieszczeń, rodzaj i czas wykonywanych zabiegów, organizowane jest w oparciu o firmy zewnętrzne (outsourcing), pracowników szpitala, firmy zewnętrzne i pracowników szpitala (tzw. system mieszany),

- dezynfekcji

Podczas kontroli podmiotów leczniczych oceniano: właściwy dobór preparatów dezynfekcyjnych i antyseptycznych, znajomość procedur dotyczących przygotowania roztworów roboczych, sposób przeprowadzania dezynfekcji sprzętu, narzędzi i powierzchni oraz rąk i skóry, sposób przechowywania i użytkowania preparatów zgodnie z zaleceniami producenta, czas ich stosowania oraz terminy przydatności preparatów, używanie odpowiedniej odzieży ochronnej przez pracowników,

- sterylizacji

Podczas kontroli zwracano uwagę na: procedury związane z przygotowaniem narzędzi i materiałów do sterylizacji, postępowanie z materiałami i narzędziami po sterylizacji, procedury związane z transportem i przechowywaniem artykułów sterylnych, dokumentację sterylizacji,

- działalności Komitetów i Zespołów Kontroli Zakażeń Szpitalnych oraz ich współpracy z PIS

Komitety i Zespoły Kontroli Zakażeń Szpitalnych powołane przez kierowników szpitali na podstawie art. 14.1 pkt 1 ustawy z dnia 5 grudnia 2008r. o zapobieganiu oraz zwalczaniu zakażeń oraz zwalczaniu chorób zakaźnych u ludzi realizują swoje zadania zgodnie z obowiązującym Rozporządzeniem Ministra

Zdrowia z dnia 23 grudnia 2011r. w sprawie listy czynników alarmowych, rejestrów zakażeń szpitalnych i czynników alarmowych oraz raportów o bieżącej sytuacji epidemiologicznej szpitala.

Ponadto na bieżąco prowadzona jest współpraca z członkami zespołów w aktualizacji i udoskonalaniu procedur kontroli zakażeń i służą pomocą merytoryczną w opracowywaniu i wygaszaniu ognisk. W roku 2014 wystąpiły dwa ogniska epidemiczne w Szpitalu Rejonowym w Raciborzu wywołane dwoma wirusowymi czynnikami epidemiologicznymi tj.: rotawirusami i adenowirusami. Kontrola interwencyjna przeprowadzona przez pracownika PSSE w Raciborzu wykazała prawidłowo przeprowadzone dochodzenie epidemiologiczne w ognisku przez członków zespołu ds. zakażeń szpitalnych.

II. HIGIENA KOMUNALNA I ŚRODOWISKA

II.1. Zadania realizowane w 2014 r.

Sekcja Higieny Komunalnej i Środowiska realizując swoje główne statutowe obowiązki określone w Ustawie o Inspekcji Sanitarnej kontynuowała nadzór nad utrzymaniem należytego stanu higienicznego nieruchomości, obiektów i urządzeń użyteczności publicznej, dróg, ulic, środków transportu osobowego itp. a także czuwała nad bezpieczeństwem zdrowotnym wody do spożycia i wody w miejscach do kąpieli.

Wypełniając obowiązki przeprowadzono systematyczne kontrole mające na celu sprawdzenie przestrzegania przepisów określających wymagania sanitarne i higieniczne w wymienionych wyżej obszarach.

Woda do spożycia i woda do kąpieli badana jest laboratoryjnie w laboratoriach inspekcji sanitarnej województwa śląskiego a ocenę tych badań przeprowadza Państwowy Powiatowy Inspektor Sanitarny w Raciborzu.

Ponadto Sekcja Higieny Komunalnej i Środowiska realizowała obowiązki wynikające z innych aktów prawnych, to jest spoza obszaru Ustawy o Inspekcji Sanitarnej. I tak np. z zakresu Ustawy o cmentarzach i chowaniu zmarłych (Dz. U. 2011 nr 118, poz. 687 z późn. zm.) sprawowała nadzór nad właściwym pod względem sanitarnym i higienicznym przebiegiem ekshumacji i transportem zwłok, z zakresu Ustawy o bezpieczeństwie imprez masowych (Dz. U. 2009, nr 62, poz. 504 z późn. zm.) nadzór nad odpowiednim pod względem sanitarnym zabezpieczeniem imprez, z zakresu ustawy o odpadach nadzór nad właściwym postępowaniem z odpadami medycznymi, z zakresu Ustawy o utrzymaniu czystości i porządku w gminach (Dz. U. z 2013r. poz. 1399 z późn. zm.) opiniowała projekty uchwał regulaminów utrzymania czystości i porządku na terenie gminy, z zakresu Ustawy o zbiorowym zaopatrzeniu w wodę i zbiorowym odprowadzaniu ścieków (Dz. U. 2006 nr 123, poz. 858 z późn. zm. art. 12) opiniowała stosowane w realizowanych inwestycjach materiały i wyroby do kontaktu z wodą.

II.2. Jakość zdrowotna wody do spożycia. Stan urządzeń wodociągowych

Prowadzony przez PSSE w raciborzu nadzór w dziedzinie zaopatrzenia w wodę polega na:

- przeprowadzaniu kontroli stanu sanitarnego ujęć oraz urządzeń wodociągowych,
- kontroli laboratoryjnej jakości wody w ramach tzw. monitoringu kontrolnego i monitoringu przeglądowego,
- rozpatrywaniu interwencji mieszkańców,
- sprawdzaniu stopnia zanieczyszczenia instalacji wody ciepłej bakteriami rodzaju Legionella Sp.

Woda przeznaczona do zbiorowego zaopatrzenia ludności w powiecie raciborskim pozyskiwana jest z ujęć wody podziemnej, jedynie niewielki procent pochodzi z ujęć powierzchniowych, których źródła zlokalizowane są poza powiatem. System zaopatrzenia w wodę składa się z 13 wodociągów

publicznych oraz z 5 wodociągów zakładowych (ZPM „Maxpol”, SM „Zott”, ZPC „Mieszko” ul. Opawska, ZPC „Mieszko” ul. Starowiejska, FO „Rafamet”).

W roku 2014 przeprowadzono 23 kontrole mające na celu ocenę stanu sanitarno-technicznego ujęć i urządzeń wodociągowych oraz 125 kontroli jakości wody do spożycia. Stan techniczno-sanitarny urządzeń i ujęć oceniono jako zadowalający. Naruszenia stwierdzono w trzech przypadkach i dotyczyły one stanu sanitarno-technicznego zbiorników wody czystej. Zostały wydane decyzje nakazujące poprawę stanu sanitarno-technicznego zbiorników w Rudzie Kozielskiej, Makowie i Samborowicach celem zabezpieczenia przed powstaniem możliwości przedostawania się zanieczyszczeń.

Generalnemu remontowi poddano zbiornik wody czystej w Nędzy i w chwili obecnej wykonany jest w nowoczesnej technologii, od wewnątrz wykończony materiałem posiadającym atest higieniczny i pozytywną opinię Inspekcji Sanitarnej. Ponieważ jakość wody w dużej mierze zależy również od materiałów, z których wykonywane są urządzenia wodociągowe obecny system prawny nakazuje przedsiębiorcom ubieganie się o pozytywną opinię Inspektora Sanitarnego dotyczącą planowanego zastosowania w budowie sieci.

W roku 2014 Inspektor Sanitarny w Raciborzu wydał, oprócz opinii dot. materiału na zbiornik w Nędzy, dwie opinie dotyczące zastosowania materiałów w pracach budowlanych przebudowy sieci w Raciborzu oraz w Babicach.

Trwają prace związane ze zmianą układu technologicznego systemu uzdatniania wody na Stacji w Borucinie. Wodociąg ten od dłuższego czasu zmagają się z problemem niedostatecznego uzdatniania wody. Woda produkowana jest mętna i zawiera związki żelaza i manganu w ilości przekraczającej wartości wymagane rozporządzeniem.

Monitoring jakości sanitarnej wody przeznaczonej do spożycia na terenie powiatu raciborskiego prowadzony był w 58 punktach. Zarówno zakres badań jak i częstotliwość poboru wody w tych punktach była różna.

W pobranych próbkach wody wykonano oznaczenia parametrów fizykochemicznych i bakteriologicznych, zgodnie z zakresem badań określonym w rozporządzeniu Ministra Zdrowia z dnia 29.03.2007r. w sprawie jakości wody przeznaczonej do spożycia przez ludzi (D.U. z 2007r Nr 61, poz. 417 z późn. zm.)

W roku 2014 nie stwierdzono przypadków zanieczyszczenia mikrobiologicznego wody, które mogłyby stwarzać zagrożenie dla zdrowia i życia ludzi z wyjątkiem wody w „Źródełku” przy Kościele Pątniczym w Pietrowicach Wielkich, które zostało zamknięte.

W roku 2014 stwierdzano natomiast przekroczenia parametrów fizycznych i chemicznych, takich jak mętność, żelazo i mangan, głównie w obszarze wodociągu Borucin, a także sporadycznie w wodociągach zakładowych FO „Rafamet” w Kuźni Raciborskiej, ZOTT Polska Sp. z o.o., ZPC „Mieszko” ul. Starowiejska oraz sieć w Pietrowicach.

Cały obszar powiatu raciborskiego cechuje się naturalnie niskim poziomem magnezu. Stężenie magnezu w wodzie wodociągowej jest na ogół niższe od zalecanego ze względów zdrowotnych. Fakt

ten jednak nie pociąga za sobą konieczności uzupełniania tego pierwiastka w procesach technologicznych.

Jakość wody w poszczególnych gminach powiatu raciborskiego była następująca:

Miasto Racibórz

Zaopatrywane jest w wodę z trzech ujęć: ujęcia Strzybnik, ujęcia przy ul. Gamowskiej oraz ujęcia przy ul. Bogumińskiej.

W 2014 r. pobrano 49 prób wody w 15 miejscach, w różnych dzielnicach miasta. Wszystkie zbadane próbki wody spełniały wymagania rozporządzenia.

Stwierdzono jedynie pojedyncze przypadki obecności bakterii grupy coli w sieci wodociągowej w miesiącu wrześniu, które jednak nie dyskwalifikują wody pod względem przydatności do spożycia.

Wodę oceniono jako nadającą się do spożycia przez ludzi.

Gmina Krzanowice

Zaopatrywana jest przez wodociąg z ujęciami i Stacją Uzdatniania Wody w Borucinie. Jest to drugi wodociąg pod względem produkcji wody w powiecie. Z wodociągu korzystają mieszkańcy Krzanowic, Borucina, Bojanowa, Wojnowic i Pietraszyna.

W 2014 roku pobrano 16 próbek wody, w 10 stwierdzono przekroczenia wartości dopuszczalnych żelaza i/lub mętności i/lub manganu. Powodem takiej sytuacji jest niewydolność procesów uzdatniania stacji produkującej wodę w Borucinie. Zakład Gospodarki Komunalnej w Krzanowicach, który zajmuje się produkcją wody, przeprowadza prace mające na celu poprawę sytuacji. Państwowy Powiatowy Inspektor Sanitarny w Raciborzu biorąc pod uwagę sytuację finansową Zakładu, brak sprzeciwu radnych oraz opinię ekspertów wskazującą na brak ryzyka zdrowotnego powodowanego spożyciem wody zawierającej podwyższone ilości żelaza i manganu udzielił zgody Zakładowi Gospodarki Komunalnej w Krzanowicach na podawanie do sieci wody o pogorszonym składzie do dnia 30.06.2016. Taką wodę określa się jako warunkowo dopuszczoną do spożycia przez ludzi.

Gmina Krzyżanowice

Zaopatrywana jest przez wodociąg z ujęciami i Stacją Uzdatniania Wody w Borucinie (gmina Krzanowice). Stacja ta, w chwili obecnej, produkuje wodę o pogorszonej jakości w stosunku do wymagań, ze względu na zawarte w niej związki żelaza i manganu, dlatego też Przedsiębiorstwo Wodociągowo-Kanalizacyjne „Górna Odra” rozprowadzające wodę w gminie Krzyżanowice w okresie od 15 lipca do 17 grudnia 2014 postanowiło włączyć również do eksploatacji własne ujęcia i stację uzdatniania w Rudyszwałdzie, która wspomagała zaopatrzenie wsi Chałupki, Zabelków, Rudyszwałd.

W gminie Krzyżanowice w 2014 roku pobrano 8 próbek wody. W dwóch otrzymano wynik wskazujący na nieznaczne przekroczenie dopuszczalnych wartości manganu lub mętności wody. Taką wodę określa się jako warunkowo dopuszczoną do spożycia przez ludzi.

Gmina Nędza

Posiada na swoim terenie jeden własny wodociąg z ujęciami w Nędzy i Babicach. Wodociąg zaopatruje: Nędzę, Babice, Górki Śląskie, Szymocice, Zawadę Książęcą, Lęg i Ciechowice.

HIGIENA KOMUNALNA I ŚRODOWISKA

W roku 2014 pobrano 5 prób wody w 3 punktach sieci. Wszystkie zbadane próbki wody spełniały wymagania rozporządzenia, za wyjątkiem jednego przypadku nieznacznie podwyższonej ogólnej liczby bakterii. W przeprowadzonym niezwłocznie badaniu powtórzonym jakość wody nie budziła zastrzeżeń. Wodę w wodociągu Nędza w roku 2014 oceniono jako nadającą się do spożycia przez ludzi.

Gmina Rudnik

Posiada na swoim terenie jeden własny wodociąg z ujęciami w Rudniku. Wszyscy mieszkańcy gminy (Rudnik, Strzybnik, Ponięcice, Czerwięcice, Szonowice, Jastrzębie, Łubowice, Grzegorzowice, Sławików, Lasaki, Gamów, Sławienko, Modzurów) oraz Racibórz, ul. Kwiatowa zaopatrywani są w wodę z tego wodociągu.

W 2014 r. pobrano do badań 5 próbek wody w trzech miejscach sieci wodociągowej. Wszystkie zbadane próbki wody spełniały wymagania rozporządzenia. Wodę oceniono jako nadającą się do spożycia przez ludzi.

Gmina Kuźnia Raciborska

Posiada w obszarze swojego działania dwa wodociągi: wodociąg „Kuźnia Raciborska” który zaopatruje miejscowości Kuźnia Raciborska, Siedliska, Turze, Budziska i Rudę i wodociąg „Ruda Kozielska”, który zaopatruje Rudy, Rudę Kozielską i Jankowice.

W roku 2014 pobrano 13 próbek wody w obszarze gminy, w zakresie monitoringu kontrolnego i przeglądowego, w 7 punktach rozrzuconych po obszarze gminy. Wszystkie zbadane próbki wody spełniały wymagania rozporządzenia. Wodę oceniono jako nadającą się do spożycia przez ludzi.

Pomimo tego faktu, z powodu wydajności studni zaopatrujących wodociąg oraz ich jakości, zdaniem PPIS w Raciborzu, istnieje potrzeba realizacji planowanej od lat inwestycji polegającej na podłączeniu wodociągu do ujęcia w Solarni. Niestety nadal brak jest środków na tak ważną inwestycję.

Gmina Pietrowice Wielkie

Mieszkańcy zaopatrywani są przez trzy wodociągi. Są to wodociąg „Maków”, który zaopatruje Pietrowice Wielkie, Cyprzanów, Lekartów, Kornice, Żerdziny, Pawłów i Gródczanki, wodociąg „Amandów”, który zaopatruje w wodę Amandów, Krowiarki i Maków oraz wodociąg Samborowice, zaopatrujący Samborowice.

W roku 2014 pobrano 13 próbek wody w zakresie monitoringu kontrolnego i przeglądowego w 10 punktach poboru rozrzuconych po obszarze gminy. Wszystkie zbadane próbki wody spełniały wymagania rozporządzenia z wyjątkiem jednej próby, w której stwierdzono nieznacznie podwyższoną zawartość związków żelaza. Wodę oceniono jako nadającą się do spożycia przez ludzi.

Gmina Kornowac

Gmina nie posiada własnych ujęć wodociągowych. Woda do spożycia w całości pochodzi z zakupu. Zaopatrzeniem ludności w wodę na terenie gminy zajmują się trzy przedsiębiorstwa wodociągowe, mieszkańcy zaopatrywani są przez trzy wodociągi: wodociąg „Rzuchów”, który zaopatruje miejscowość Rzuchów a woda w tym wodociągu dostarczana jest przez GPWiK Sp. z o.o. z Wodzisławia Śl., wodociąg Pogrzebień-Kornowac, który zaopatruje miejscowości Pogrzebień i Kornowac a wodę w tym

wodociągu dostarcza Zakład Wodociągów i Kanalizacji Sp. z o.o. w Raciborzu i wodociąg „Kobyła-Łańce”, który zaopatruje miejscowości Kobyła i Łańce a wodę dostarcza Spółka Wodna Kobyła-Łańce. W sumie, w roku 2014, pobrano 9 próbek wody w pięciu punktach sieci w obszarze gminy. Wszystkie zbadane próbki wody spełniały wymagania rozporządzenia i wodę oceniono jako nadającą się do spożycia przez ludzi.

W roku 2014 podjęto decyzję o wyłączeniu z użytkowania linii przesyłowej zasilającej Pogrzebień przez przepompownię „Zbytki”. PPIS w Raciborzu, w latach ubiegłych, niejednokrotnie zwracał uwagę na potrzebę przebudowy tego obiektu, z uwagi na pogarszający się stan techniczno-sanitarny i prawdopodobieństwo przedostawania się do sieci zanieczyszczeń. Wyłączono również z użytkowania zbiornik wody czystej w Pogrzebieniu. W chwili obecnej istnieje potrzeba podjęcia decyzji przez właściciela tj. gminę Kornowac o dalszych losach tych obiektów.

Poza wodociągami nieznaczny udział w zaopatrzeniu mieszkańców powiatu w wodę mają studnie publiczne. PSSE w Raciborzu w 2014 roku skontrolowała jakość wody w dwóch studniach publicznych występujących w powiecie raciborskim tj. przy Kościółku Pątniczym św. Krzyża w Gródczankach oraz w parku w Tworkowie. W przypadku Tworkowa jakość wody nieznacznie odbiega od norm przyjętych dla wody wodociągowej, lecz spożywanie jej nie stanowi ryzyka zdrowotnego. W przypadku Gródczanek woda przebadana w roku 2014 była skażona mikrobiologicznie, w związku z czym PPIS w Raciborzu wydał decyzję zakazującą czerpania wody z tego miejsca. Należało przeprowadzić czyszczenie i dezynfekcję studni, lecz do tej pory zabiegów tych nie przeprowadzono i studnia pozostaje wyłączona z użytkowania. W sieci wodociągów publicznych jedynym punktem publicznego czerpania wody jest kran zainstalowany w Raciborzu przy Skwerze Kresowian. PSSE przebadala wodę w tym punkcie i woda nadawała się do spożycia.

PSSE w Raciborzu systematycznie informuje mieszkańców o wynikach kontroli jakości wody. Oceny takie z podziałem na poszczególne obszary gmin PSSE w Raciborzu zamieszcza na stronie internetowej: www.bip.wsse.katowice.pl/ w zakładce PSSE Racibórz/Komunikaty i aktualności/ Higiena Komunalna/ Aktualne oceny jakości wody. Oceny przydatności wody do spożycia opracowywane są na podstawie badań własnych PSSE oraz na podstawie badań prowadzonych w ramach kontroli wewnętrznej przedsiębiorstw wodociągowych.

II.3. Jakość zdrowotna wody ciepłej

W roku 2014 Powiatowa Stacja Sanitarno Epidemiologiczna w Raciborzu kontynuowała nadzór laboratoryjny nad jakością wody ciepłej pod kątem występowania w instalacjach bakterii z rodzaju Legionella.

Skontrolowano 16 obiektów użyteczności publicznej takich jak: hotele, internaty, obiekty służby zdrowia.

Tylko w jednym przypadku stwierdzono skażenie instalacji.

Wdrożono postępowanie administracyjne nakazujące w trybie natychmiastowym usunięcie skażenia. Badania kontrolne nie potwierdziły obecności zanieczyszczeń.

II.4. Jakość zdrowotna wody do kąpiel i rekreacji

W powiecie raciborskim jest siedem tego typu obiektów. Cztery czynne jedynie w okresie letnim oraz 3 baseny całoroczne. Nowym obiektem, posiadającym nowoczesną technologię uzdatniania wody jest park wodny H2Ostróg w Raciborzu, który oprócz basenów pływackich wyposażony jest w wiele innych urządzeń rekreacji wodnej. Badania jakości wody basenowej przeprowadzane są przez PSSE z częstotliwością raz w miesiącu. W ośmiu przypadkach w roku 2014 (tj. basen kąpielowy w Raciborzu przy ul. Śląskiej - 4 razy, park wodny H2Ostróg - 2 razy, basen w Raciborzu przy ul. Markowickiej-1 raz, basen w Szymolicach w Ośrodku „Leśna Polana”-1 raz) po otrzymaniu wyników z laboratorium zaistniała potrzeba interwencji w sprawie poprawy eksploatacji tych obiektów z powodu jakości wody. Jakość wody basenowej sprawdzana jest tylko przez PSSE, żaden z właścicieli basenów na terenie powiatu nie wprowadził własnego systemu kontroli jakości wody pomimo wielokrotnych sugestii stacji. W powiecie raciborskim nie ma zorganizowanego kąpieliska. Istnieje jedno miejsce wykorzystywane do kąpiel. Jest nim Ośrodek Wodno-Rekreacyjny „WODNIK” w Kuźni Raciborskiej. Zarządca obiektu przebadał dwukrotnie wodę w ramach nakazanej prawem kontroli wewnętrznej. Wodę oceniono jako przydatną do kąpiel.

II.5. Nadzorowane obiekty użyteczności publicznej i wyniki ich kontroli

Regularnym kontrolom poddawane są takie obiekty jak: ustępy publiczne, baseny kąpielowe, miejsca zwyczajowo wykorzystywane do kąpiel, domy pomocy społecznej i inne placówki o podobnym charakterze, noclegownie dla bezdomnych, hotele i inne obiekty świadczące usługi noclegowe, zakłady fryzjerskie, kosmetyczne, odnowy biologicznej i tatuażu, miejsca obsługi podróżnych takie jak dworzec, stacje i przystanki kolejowe, przystanki PKS, parkingi, miejsca odpoczynku i rekreacji to jest parki, zieleńce, place zabaw dla dzieci, ogólnodostępne piaskownice dla dzieci, ośrodki wypoczynkowe, cmentarze, domy przedpogrzebowe, targowiska, wysypiska, obiekty sportowe (hale, stadiony, boiska, lodowisko), obiekty kulturalno-widowiskowe (domy kultury, kino), zakład poprawczy, zakład karny, obiekty turystyczne, stacje paliw i inne w tym obiekty służby zdrowia. W rejestrze prowadzonym przez dział Higieny Komunalnej jest ich 510. Kontrole te przeprowadzane są w celu oceny stanu sanitarnego obiektów oraz sprawdzenia zgodności z obowiązującymi przepisami. W przypadku znaczących zaniedbań natury sanitarno-technicznej i niezgodności ze stanem prawnym wydawane są decyzje nakazujące ich usunięcie lub w trybie wykonywania tak zwanych „zaleceń doraźnych” bez konieczności wdrażania postępowania administracyjnego. W roku 2014 naruszenia wymagań określonych przepisami stwierdzono w 35 przypadkach. Wdrożono 16 postępowań administracyjnych skutkujących wydaniem decyzji. W sześciu przypadkach zaistniała konieczność wdrożenia postępowania mandatowego z powodu zaniedbań dotyczących bieżącego utrzymania porządku i czystości w obiekcie.

Łączna kwota mandatów wyniosła 850 zł.

II.5.1. Ustępy publiczne

Rok 2014 był kolejnym rokiem w którym nie zaobserwowano wzrostu zainteresowania władz gminnych w dziedzinie powstawania nowych toalet oraz utrzymywania istniejących. W sumie w całym powiecie jest ich 5. W roku 2014 postawiono jedną dodatkową ubikację samoobsługową w Parku Roth w Raciborzu. Toalety oddawane są w użytkowanie dzierżawcom, a dzierżawcy przeprowadzają tylko konieczne do ich funkcjonowania remonty, bez gruntownej modernizacji. Takiej przebudowy wymagają zdaniem PSSE toalety w Raciborzu przy Placu Dominikańskim, przy Placu Długosza, także toaleta w Kuźni Raciborskiej. Ponadto obiekty te nie są przystosowane na potrzeby osób niepełnosprawnych.

Bieżący stan utrzymania zdecydowanie najgorzej przedstawiają toalety przy centrach handlowych (Kaufland, E.Leclerc, Auchan). Powodem tego stanu jest duża ilość osób korzystających (toalety bezpłatne) przy braku ciągłej obsługi (sprzątanie wg grafika).

II.5.2. Baseny kąpielowe

Są dwa baseny kryte w Raciborzu funkcjonujące przy szkołach oraz cztery letnie, sezonowe. Od maja ubiegłego roku funkcjonuje również nowy obiekt typu park wodny, jest nim H2Ostróg w Raciborzu zarządzany przez OSiR.

Baseny szkolne, szczególnie basen przy ul. Słowackiego, wymagałyby gruntownej przebudowy w celu jego unowocześnienia, a co za tym idzie polepszenia stanu sanitarnego. Dalszych remontów wymaga również basen przy ul. Śląskiej.

Baseny kąpielowe należą do tej grupy obiektów gdzie zachowanie reżimu sanitarnego jest wyjątkowo ważną rzeczą, na którą PSSE w Raciborzu kładzie szczególny nacisk. Dlatego kontrole w tej grupie obiektów skutkowały zarówno nakładaniem mandatów jak i wdrożeniem postępowań administracyjnych. Dwukrotnie obciążono mandatem karnym za niezachowanie warunków higienicznych osobę odpowiedzialną za utrzymanie czystości w parku wodnym H2Ostróg, jednokrotnie osobę odpowiedzialną za basen przy ul. Śląskiej. Postępowanie administracyjne nakazujące likwidację zaniedbań natury technicznej wdrożono w stosunku do zarządzającego basenem przy ul. Śląskiej oraz basenem AQUA BRAX w Szymocicach. Nie znaczy to jednak, że obiekty te oceniane są jako złe i że ze względów sanitarno-higienicznych nie należy z nich korzystać.

II.5.3. Inne miejsca wykorzystywane do kąpiel

Pod nadzorem PSSE w Raciborzu jest jedno takie miejsce. Jest to Ośrodek Wodno-Rekreacyjny „WODNIK” w Kuźni Raciborskiej. Stan techniczny infrastruktury obiektu tj. podesty, plac zabaw, zaplecze sanitarne pozostają od lat na poziomie miernym. Ośrodek jest własnością gminy i oddany jest w dzierżawę. Ani właściciel, ani dzierżawca nie są zainteresowani inwestowaniem w obiekt. Oprócz

Kuźni Raciborskiej inne zbiorniki wodne nie są zgłaszane do PSSE jako miejsca zwyczajowo wykorzystywane do kąpieli.

II.5.4. Zakłady fryzjerskie, kosmetyczne, odnowy biologicznej i tatuażu

Chociaż liczba obiektów w tej grupie pozostaje w ostatnich latach na prawie niezmiennym poziomie (stan na 31.12.2014 to 143 obiekty), to ze względu na obecną sytuację na rynku obserwuje się stosunkowo dużą rotację przedsiębiorców prowadzących tego typu działalność. Kontrole tych obiektów przeprowadzane są z częstotliwością raz w roku. Podczas kontroli sprawdzany jest stan techniczno-sanitarny dotyczący urządzenia i wyposażenia zakładu oraz warunki higieniczne świadczonych usług. Pomieszczenia i urządzenia w większości obiektów oceniane są na poziomie dobrym, natomiast poziom higieny świadczonych usług w dużej mierze zależy od kompetencji osoby prowadzącej działalność. W przypadkach, w których stwierdza się drobne nieprawidłowości dokonuje się pouczeń lub wydawane są zalecenia doraźne i po ich usunięciu przeprowadza się rekontrolę bez konieczności wdrażania postępowania administracyjnego. W roku 2014 nieprawidłowości w świadczeniu usług stwierdzono w przypadku dziewięciu obiektów, w dwóch przypadkach nałożono mandaty karne na łączną kwotę 200zł.

II.5.5. Infrastruktura kolejowa i drogowa

Dworce i przystanki autobusowe:

Kontrole i ocenę stanu sanitarnego dworca PKS w Raciborzu przeprowadza od roku 2010 ŚPWIS. Kontrole przystanków autobusowych przeprowadzane były w roku 2014 na terenie gmin Nędza, Rudnik i Kuźnia Raciborska. W ocenie PSSE stan techniczno-sanitarny większości wiat przystankowych w obu gminach utrzymywał się na poziomie dostatecznym. Śmieci są zbierane i wywożone przez uprawnione podmioty.

Dworce i stacje kolejowe:

W powiecie raciborskim jest jeden dworzec kolejowy (w Raciborzu), 6 stacji i 5 przystanków kolejowych, pełniących dawniej funkcje dworców. Kontrole dworca i pozostałych miejsc obsługi podróżnych przeprowadzane są z dwoma podmiotami odpowiedzialnymi za stan sanitarny obiektów tj. z PKP S.A. Oddział Gospodarowania Nieruchomościami w Katowicach, odpowiedzialnym za budynek dworca i jego obrys oraz z Zakładem Linii Kolejowych PKP, odpowiedzialnym za perony. Przeprowadzone w roku 2014 kontrole wykazały nieprawidłowości dotyczące stanu utrzymania stacji i przystanków kolejowych w zakresie czystości podłoża, międzytorzy, utrzymania zieleni i wyposażenia w tablice informujące o zakazie palenia wyrobów tytoniowych. Wydano zalecenia doraźne. Niemniej jednak z powodu przestarzałej infrastruktury tych miejsc (nierówne, popękane, wybrakowane, przewymiarowane perony) utrzymanie podłoża w czystości oraz utrzymanie przylegających terenów zielonych jest praktycznie rzeczą nieosiągalną. Dodatkowo wizerunek tych miejsc pogarszają wyłączone z użytkowania, od szeregu lat niezagospodarowane budynki stacyjne. Niestety widoczny jest brak zainteresowania spółki PKP S.A. obiektami kolejowymi w obszarze powiatu raciborskiego

Pozostaje niezrealizowana decyzja wydana w roku 2012 na PKP SA Zakład Linii Kolejowych decyzja nakazująca przeprowadzenie remontów wiat w Raciborzu, Kuźni Raciborskiej oraz w Szymolicach. Ostateczny termin realizacji to czerwiec 2015 roku.

Środki transportu osobowego:

Podczas kontroli środków transportu nie zaobserwowano wyraźnej poprawy stanu taboru.

Pociągi:

W obszarze województwa śląskiego w roku 2013 usługi realizowane dotychczas przez PKP S.A. Śląski Zakład Przewozów Regionalnych w Katowicach przejął nowo utworzony podmiot tj. Koleje Śląskie Sp. z o.o. Po kontroli pociągów w październiku 2013 wystosowano pismo wnioskujące o poprawę stanu techniczno-sanitarnego pociągów kursujących w powiecie i poprawę warunków ich mycia i sprzątania. W odpowiedzi otrzymaliśmy wyjaśnienie, że Koleje Śląskie Sp. z o.o. mając na uwadze powyższe planują w roku 2014 udoskonalenie sposobu czyszczenia pociągów. Pomimo wdrożenia nowego systemu czyszczenia kontrola przeprowadzona w roku 2014 nie wykazała istotnej poprawy, wydano zalecenia.

Transport autobusowy:

Teren powiatu raciborskiego nie posiada profesjonalnych, nowoczesnych myjni autobusów oraz nie posiada miejsc zrzutu ścieków z autokarów. Istniejący tabor utrzymywany na poziomie dostatecznym.

II.5.6. Tereny rekreacyjne:

Kontrolujemy parki, zieleńce oraz place zabaw z piaskownicami. Podczas kontroli dokonuje się oceny stanu sanitarno-technicznego obiektów, kontrole przeprowadza się w okresie wiosennym sprawdzając stopień przygotowania do sezonu letniego. Tereny zielone służą rekreacji lecz także są miejscem wyprowadzania psów przez ich właścicieli w miastach. Niestety skutkuje to zanieczyszczeniem tych miejsc przez psie odchody. Pomimo regulacji zobowiązujących właścicieli do sprzątania po swoich zwierzętach zwyczaj ten nie przyjmuje się w społeczeństwie. Gospodarze terenów zielonych zarówno w mieście jak i na wsiach utrzymują je dobrze aczkolwiek są miejsca, które od szeregu lat wymagałyby inwestycji. Do tych miejsc należy Ogródek Jordanowski przy ul. Stalmacha, po nim park przy ul. Warszawskiej, w Kuźni Raciborskiej Plac Zwycięstwa. Potrzeba organizowania takich miejsc w centrach przez gminy, a szczególnie miejsc zabaw dla dzieci jest bardzo duża, o czym świadczy plac zabaw w parku „Roth” w Raciborzu. Właściciele budynków mieszkalnych przy których funkcjonują ogólnodostępne place zabaw dla dzieci generalnie nie są zainteresowani inwestowaniem w tego typu infrastrukturę. Podczas kontroli przeprowadzanych w roku 2014 w dwóch przypadkach wydano zalecenia doraźne w celu poprawy utrzymania obiektów. Piasek w piaskownicach generalnie wymieniany jest raz w roku w sezonie wiosennym. Żaden z podmiotów odpowiedzialnych za stan piaskownic nie dostosował się do przesłanych wcześniej wytycznych Głównego Inspektora Sanitarnego w tym zakresie, które zalecają wymianę piasku co najmniej jeszcze raz w trakcie sezonu.

II.5.7. Obiekty sportowe:

W grupie tej znajdują się różne obiekty: hale sportowe, stadiony, ośrodki sportowe, lodowisko i boiska LKS. Stan tych obiektów stanowi odzwierciedlenie kondycji finansowej właścicieli. W ostatnim okresie praktycznie nie podnosi się ich standard i nie powstają nowe. Nie podnosi się również standard LKS-ów na wsiach. W przypadku kontroli tego typu obiektu w Krzyżanowicach stwierdzono nieprawidłowości dotyczące utrzymania toalet podwórkowych, inne nieprawidłowości stwierdzono również w utrzymaniu Stadionu w Raciborzu przy ul. Srebrnej oraz w Stadionu OSiR w Raciborzu przy ul. Zamkowej. Wszczęto postępowania administracyjne.

II.5.8. Obiekty kulturalno-widowiskowo-rozrywkowe:

PSSE w Raciborzu posiada w ewidencji jedno kino, 6 domów kultury, 2 dyskoteki i 1 centrum kulturalno-oświatowe z terenami wystawowymi w Pietrowicach Wlk.. Obiekty utrzymane są prawidłowo chociaż obserwuje się zastój również w tej dziedzinie.

II.5.9. Noclegownie:

W powiecie raciborskim jest jedna noclegownia dla bezdomnych prowadzona od lat przez Stowarzyszenie Przyjaciół Człowieka, „TECZA”. Placówka prowadzona bez zastrzeżeń.

II.6. Realizacja obowiązków wynikających z innych aktów prawnych oraz działalność poza statutowa

Zadania te realizowane są na wniosek strony. W roku 2014 nadzorowano 14 ekshumacji, 1 wywóz zwłok za granicę, wydano 5 opinii dotyczących imprez masowych, 4 opinie dotyczących różnego typu materiałów i wyrobów przed ich zastosowaniem w instalacjach wodociągowych itp. W ostatnich latach wyraźnie rośnie liczba spraw związanych z przeprowadzeniem ekshumacji w celu przeniesienia zwłok lub szczątków na inne cmentarze.

II.7. Interwencje

W dziale Higieny Komunalnej PSSE w Raciborzu rozpatrywanych było łącznie 15 interwencji. Większość interwencji pozostaje poza zakresem możliwości podjęcia działań przez PPIS w ramach przysługujących mu kompetencji i uprawnień. Najczęściej dotyczą one różnego typu uciążliwości (uciążliwe sąsiedztwo lokalu w którym utrzymywane są zwierzęta domowe, lub którego właściciel w inny niewłaściwy sposób go użytkuje gromadząc np. przedmioty ze śmietników itp.) Z powodu ułomnej pod tym względem konstrukcji prawa wnioski te nie skutkują podjęciem czynności prawnych.

HIGIENA ŻYWNOSCI, ŻYWIENIA I PRZEDMIOTÓW UŻYTKU

III. HIGIENA ŻYWNOSCI, ŻYWIENIA I PRZEDMIOTÓW UŻYTKU

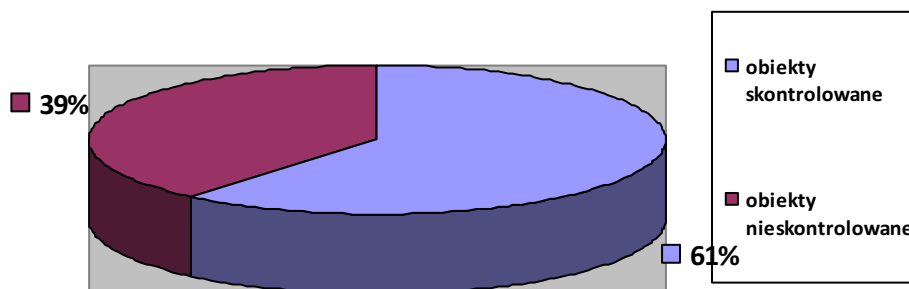
III.1. Zadania realizowane w 2014 r. i wyniki kontroli w obiektach nadzorowanych

Do zakresu działań Sekcji Higieny Żywności należy kontrola przestrzegania przepisów określających wymagania higieniczne i zdrowotne, w szczególności dotyczących:

- warunków produkcji, transportu, przechowywania i sprzedaży żywności oraz warunków żywienia zbiorowego,
- nadzoru nad jakością zdrowotną żywności,
- warunków zdrowotnych produkcji i obrotu przedmiotami użytku, materiałami i wyrobami przeznaczonymi do kontaktu z żywnością, kosmetykami oraz innymi wyrobami mogącymi mieć wpływ na zdrowie ludzi.

W roku 2014 pod nadzorem PSSE w powiecie raciborskim znajdowało się 1222 obiektów, z których skontrolowano 744. Przeprowadzono w nich 1272 kontrole. Ponadto w ramach kontroli granicznej przeprowadzono 242 kontrole dot. przywożonej lub wywożonej partii towaru.

Procentowy stan kontroli w obiektach nadzorowanych



W wyniku przeprowadzonych kontroli sanitarnych 581 dokumentowano protokołami kontroli sanitarnych z wykorzystaniem arkuszy oceny stanu sanitarnego. 11 obiektów oceniono jako niezgodne z wymaganiami zawartymi w przepisach. Stanowi to 0,9 % w stosunku do wszystkich nadzorowanych obiektów. Najwięcej ocen „niezgodnych” uzyskały:

- zakłady małej gastronomii: 1 – co stanowi 0,1 % wszystkich obiektów (9,1 % spośród złych);
- obiekty obrotu żywnością: 6 – co stanowi 0,5 % wszystkich obiektów (54,5 % spośród złych);
- zakłady produkcyjne: 2 – co stanowi 0,16 % wszystkich obiektów (18,2 % spośród złych);

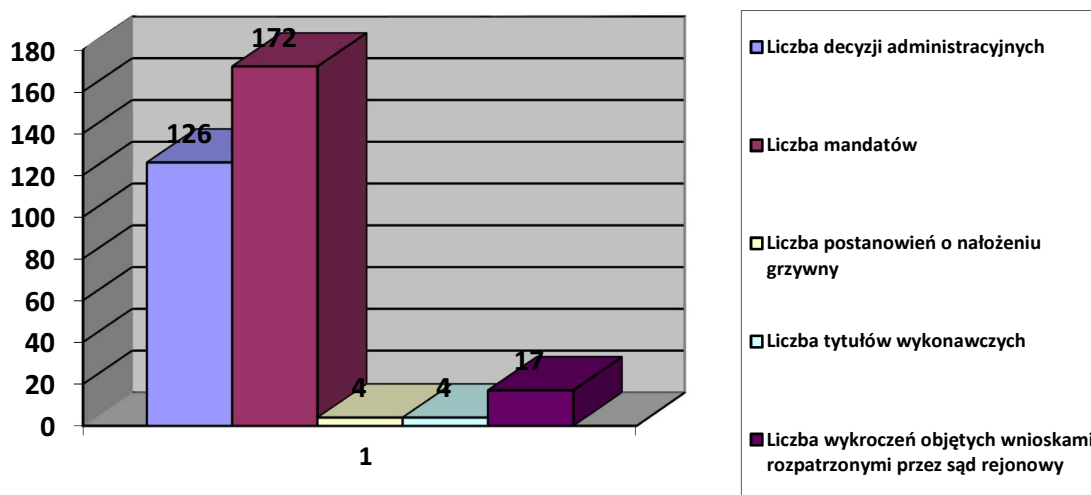
HIGIENA ŻYWNOSCI, ŻYWIENIA I PRZEDMIOTÓW UŻYTKU

- obiekty żywienia zbiorowego otwarte – restauracje: 2 – co stanowi 0,2 % wszystkich obiektów (18,2 % spośród złych).

W ramach sprawowanego nadzoru wydano 126 decyzji administracyjnych celem poprawy stanu sanitarno-higienicznego, w tym 13 decyzji wstrzymania działalności zakładu oraz 13 decyzji nakazujących wycofanie z obrotu środków spożywczych niewłaściwej jakości zdrowotnej. Wobec podmiotów nie realizujących obowiązków wynikających z nałożonych decyzji wszczynano postępowanie egzekucyjne. Wydano 4 tytuły wykonawcze oraz 4 postanowienia o nałożeniu grzywny na łączną sumę 400 zł.

Winnych wykroczeń stwierdzanych w trakcie wykonywania czynności kontrolnych ukarano 172 mandatami na łączną kwotę 25 750 zł.

Wyniki działalności represyjnej



W związku z napływającymi wnioskami stron, w oparciu o przeprowadzone kontrole sanitarne, wydano łącznie 218 decyzje administracyjne zatwierdzające obiekty (w tym 63 decyzji warunkowych). Ponadto dokonano 102 wpisów do rejestru zakładów podlegających urzędowej kontroli organów PIS. Wśród wpisanych obiektów znajduje się 89 gospodarstw rolnych, które uzyskały wpis w zakresie produkcji pierwotnej i dostaw bezpośrednich produktów pochodzenia roślinnego z własnych upraw.

Do najczęściej stwierdzanych nieprawidłowości należało:

- wprowadzanie do obrotu produktów po upływie terminu przydatności do spożycia bądź daty minimalnej trwałości;
- nieprawidłowe warunki przechowywania artykułów spożywczych (brak ciągłości łańcucha chłodniczego);
- brak czystości i porządku w pomieszczeniach obiektu;
- zły stan techniczny obiektu (m.in. ściany, podłogi, sufity) i wyposażenia;
- brak zabezpieczenia artykułów sprzedawanych luzem przed zanieczyszczeniami zewnętrznymi;

HIGIENA ŻYWNOSCI, ŻYWIENIA I PRZEDMIOTÓW UŻYTKU

- brak bieżącej ciepłej wody przy umywalkach do mycia rąk oraz przy zlewozmywakach do mycia sprzętu podręcznego i pomocniczego;
- niewłaściwe oznakowanie artykułów spożywczych sprzedawanych luzem;
- brak monitoringu punktów krytycznych i kontrolnych według procedur systemu HACCP oraz instrukcji GHP;
- brak zapewnienia właściwej dezynfekcji naczyń;
- niewłaściwe postępowanie z odpadami pokonsumpcyjnymi oraz poprodukcyjnymi pochodzenia zwierzęcego;
- brak szkoleń z obowiązujących w obiekcie procedur HACCP;
- prowadzenie działalności bez uzyskania wpisu do rejestru zakładów, poszerzenie działalności bez uzyskania decyzji właściwego PPIS;
- krzyżowanie się dróg czystych z brudnymi (m.in. brak wydzielonego stanowiska mycia i dezynfekcji jaj);
- przeprowadzanie czynności brudnych związanych z obróbką wstępną w pomieszczeniach kuchennych (czystych);
- brak skutecznej dezynfekcji jaj (w tym brak nadzoru nad żywotnością lamp wykorzystywanych w naświetlaczach UV);
- wykorzystywanie do produkcji artykułów spożywczych po upływie terminu przydatności do spożycia bądź daty minimalnej trwałości;
- brak świadomości personelu w zakresie bezpieczeństwa żywności;

III.2. Działania w ramach systemów wczesnego ostrzegania RASFF i RAPEX

Powiatowa Stacja uczestniczy stale w działaniach w ramach systemów wczesnego ostrzegania RASFF i RAPEX, stale doskonaląc biegłość w tym zakresie w ramach prowadzonych szkoleń.

W ramach współpracy w obrębie systemu RASFF i RAPEX, PSSE w Raciborzu w roku 2014 sprawdziła łącznie obecność 46 niebezpiecznych produktów (środków spożywczych, kosmetyków, przedmiotów użytku) objętych powiadomieniami.

Dodatkowo w ramach działania systemu wczesnego ostrzegania, przyjmowane były również i uwzględniane w działalności bieżącej powiadomienia informacyjne o potencjalnych zagrożeniach.

W ramach działania systemu wczesnego ostrzegania RASFF w powiecie raciborskim stwierdzono 3 kwestionowane produkty. W związku z powyższym wydano 3 decyzje nakazujące wycofanie kwestionowanego produktu z obrotu.

III.3. Współpraca z innymi organami kontroli - Inspekcją Weterynaryjną i PIORIN

W 2014 r. przeprowadzono 1 kontrolę sanitarną z przedstawicielami Powiatowego Inspektoratu Weterynarii w obiekcie będącym pod wspólnym nadzorem. Kontrolę przeprowadzono w związku z

HIGIENA ŻYWNOSCI, ŻYWIENIA I PRZEDMIOTÓW UŻYTKU

otrzymaną interwencją. W związku ze stwierdzonymi nieprawidłowościami dotyczącymi nieprawidłowego stanu sanitarnego postąpiono zgodnie z kompetencjami.

W dniu 10.04.2014 r. odbyło się spotkanie, w którym uczestniczył przedstawiciel PIW w Raciborzu oraz pracownik PSSE w Raciborzu. Podczas spotkania zaktualizowane zostały dane o nadzorowanych obiektach zgodnie z zapisami porozumienia. Ponadto uzyskano pisemną informację od PLW w Raciborzu o zmianie w rejestrze zakładów dot. wykreślenia 2 podmiotów zarejestrowanych w zakresie pośrednictwa w obrocie produktami mięsnymi pakowanymi bez możliwości składowania oraz 1 podmiotu prowadzącego działalność marginalną, lokalną i ograniczoną.

Nie odbyły się szkolenia pracowników PSSE przeprowadzone przez PLW.

Nie przekazywano informacji dot. naruszeń przepisów (m.in. skarg konsumentów, interwencji).

Przekazano 1 informację właściwemu rzeczowo i miejscowo PLW o kwestionowanych próbach środka spożywczego pochodzenia zwierzęcego. Poinformowano również o nieprawidłowościach stwierdzanych w zakresie znakowania artykułów spożywczych pochodzenia zwierzęcego.

W 2014 r. skontrolowano 6 obiektów będących pod nadzorem Inspekcji Farmaceutycznej, łącznie przeprowadzono 9 kontroli sanitarnych, w tym 2 obiekty oceniono zgodnie z arkuszem oceny zakładu.

Nie przekazywano informacji o zamiarze przeprowadzenia kontroli. W wyniku kontroli nie nałożono mandatów, jak i nie wydano decyzji administracyjnych. W 1 obiekcie stwierdzono nieprawidłowości, w związku z czym wydane zostały zalecenia pokontrolne. Pobrano 8 prób suplementów diety w powyższych obiektach. Prób nie zdyskwalifikowano. Ponadto w 2014 r. nie były organizowane szkolenia dla pracowników PSSE przez IF.

W 2014 r. kontynuowano współpracę na szczeblu lokalnym z Państwową Inspekcją Ochrony Roślin i Nasiennictwa dotyczącą nadzoru nad działalnością w zakresie produkcji pierwotnej produktów pochodzenia roślinnego. PIORIN w ramach współpracy zobowiązał do przekazania informacji w formie ulotki przygotowanej przez PIS w Raciborzu o obowiązku uzyskania wpisu w rejestrze zakładów podlegających urzędowej kontroli organów PIS przez osoby prowadzące działalność w powyższym zakresie.

III.4. Jakość zdrowotna środków spożywczych

W roku 2014 przeprowadzono badania laboratoryjne krajowych, unijnych i importowanych środków spożywczych, przedmiotów użytku, próbek sanitarnych i wymazów oraz próbek kontrolnych posiłków:

- zbadano 414 próbek - w 26 przypadkach wynik był nieprawidłowy.

Przyczynami kwestionowania 18 środków spożywczych były:

- parametry mikrobiologiczne w zakresie: obecności *Salmonella* w wyrobach ciastkarskich, obecności *Salmonella* w próbce jaj świeżych, Enterobacteriaceae w lodach z automatu, Enterobacteriaceae w lodach tradycyjnych z udziałem mleka.

HIGIENA ŻYWNOSCI, ŻYWIENIA I PRZEDMIOTÓW UŻYTKU

Przyczynami kwestionowania 8 próbek zmiotek i wytrzepek była stwierdzona obecność szkodników lub ich pozostałości, takich jak: żywe i martwe larwy, żywe i martwe chrząszcze, oprędy. W związku z otrzymanymi nieprawidłowymi wynikami badań wytrzepek z koszyczków wydano łącznie 7 decyzji nakazujących wstrzymanie produkcji do czasu przeprowadzenia skutecznego zabiegu dezynsekcji przez zakład świadczący usługi w tym zakresie.

Ze względu na przekroczenia mikrobiologiczne w próbie ciastek obciążono producenta kosztami badań oraz poboru prób, unieruchomiono zakład i nakazano decyzją zweryfikować i wdrożyć procedury opracowane na zasadach HACCP dla procesu przygotowania ciastek w sposób zapewniający bezpieczeństwo zdrowotne produktu końcowego oraz jego zgodność z wymaganiami i potwierdzić stosownym orzeczeniem (popartym badaniami laboratoryjnymi) brak przeciwwskazań do wykonywania prac, przy wykonywaniu których, istnieje możliwość przeniesienia zakażeń na inne osoby, pracowników mających kontakt ze środkami spożywczymi nieopakowanymi na etapach produkcji, dystrybucji i obrotu. Sprawę dot. kwestionowanych jaj przekazano miejscowo właściwemu Powiatowemu Lekarzowi Weterynarii nadzorującemu producenta.

W związku z kwestionowaniem prób lodów przeprowadzono kontrole i nakazano w formie decyzji zapewnienie właściwej jakości środków spożywczych poprzez potwierdzenie bezpieczeństwa mikrobiologicznego produkowanych i wprowadzanych do obrotu środków spożywczych.

Badania laboratoryjne wykonywane były w ramach zintegrowanego laboratorium województwa śląskiego tj. WSSE Katowice, PSSE w Żywcu oraz w Laboratorium spoza województwa WSSE w Łodzi.

III.5. Akcje

W 2014 r. zrealizowano łącznie 13 akcji, w których uczestniczył pion higieny żywności i żywienia.

Jedną z akcji zrealizowano przy współudziale Policji oraz sekcji HP, drugą w ramach współpracy z urzędami gmin i miast oraz PIORIN. Pozostałe realizowano samodzielnie.

Akcję dotyczącą wzmoczenia nadzoru nad warunkami i sposobem przechowywania olejów jadalnych przeprowadzono w związku z pismem ŚPWIS nr NS-HŻŻiPU.9027.6.2014 z dnia 31.01.2014 r. Akcja odbyła się w ramach bieżącego nadzoru sanitarnego, przeprowadzono łącznie 30 kontroli w obiektach obrotu żywnością (sklepach, marketach oraz kioskach spożywczych). Podczas kontroli nie stwierdzono nieprawidłowości w powyższym zakresie, w związku z czym nie pobrano prób olejów jadalnych do badań.

Przeprowadzona została w ramach kontynuacji akcji z 2013 r. w sprawie badania tłuszczów przeznaczonych do smażenia pod kątem zawartości związków polarnych. Przeprowadzono łącznie 10 kontroli, w tym 7 w zakładach żywienia zbiorowego otwartych (2 w zakładach małej gastronomii) oraz 3 kontrole w zakładach produkcji żywności (w 1 ciastkarni oraz 2 piekarniach). Podczas kontroli

HIGIENA ŻYWNOSCI, ŻYWIENIA I PRZEDMIOTÓW UŻYTKU

przeprowadzono badania przesiewowe tłuszczów przeznaczonych do smażenia pączków oraz frytek metodą szybką, które nie wykazały nieprawidłowości.

Akcja została zainicjowana w związku z figurującym 1 wpisem podmiotu prowadzącego działalność w zakresie produkcji pierwotnej produktów pochodzenia roślinnego w prowadzonym rejestrze zakładów. Miała ona na celu dotarcie do jak największej liczby podmiotów, których obowiązkiem jest uzyskanie wpisu w rejestrze. W związku z powyższym podjęto współpracę z wszystkimi urzędami miasta gmin oraz z PIORINem. W ramach współpracy do wszystkich tych urzędów przekazano w formie elektronicznej oraz papierowej ulotki przygotowane przez PIS w Raciborzu. Umieszczona została także informacja na stronie BIP. W okresie od września do grudnia 2014 r. przeprowadzono 10 kontroli sanitarnych w zakresie identyfikacji dostawców warzyw i owoców oraz zbóż wykorzystywanych w przemyśle spożywczym. W związku z uzyskanymi informacjami, podjęto działania mające na celu wpisanie rolników do rejestru. W efekcie w 2014 r. dokonano wpisu 89 podmiotów w zakresie produkcji pierwotnej oraz dostaw bezpośrednich.

Akcję „Ocena oznakowania środków specjalnego przeznaczenia żywieniowego dla dzieci do lat 3 i przedmiotów do karmienia niemowląt oraz działań reklamowych prowadzonych przez ich producentów i dystrybutorów” przeprowadzono w związku z pismem ŚPWIS nr NS-HŻŻiPU.0911.28.2014 z dnia 03.04.2014 r. (kontynuacja akcji z 2013 r.). Kontrole w ramach akcji prowadzone były w okresie od kwietnia do grudnia 2014 r. Przeprowadzono 10 kontroli w 10 obiektach (sklepy, market, kiosk, apteki). Żadna z kontroli nie wykazała nieprawidłowości.

Akcja „Ocena stanu sanitarnego wózków i koszyków w sklepach spożywczych woj. śląskiego” została zainicjowana pismem ŚPWIS nr NS-HŻŻiPU.9011.27.1.2014 z dnia 28.03.2014 r. Przeprowadzono 21 kontroli sanitarnych, podczas których sprawdzono m.in. stan sanitarno-higieniczny wózków i koszyków używanych w sklepach spożywczych i marketach. Podczas 3 kontroli stwierdzono nieprawidłowości, m.in. używanie brudnych wózków i koszyków zakupowych oraz brak czystości i porządku w obiekcie. W wyniku stwierdzonych uchybień nałożono 3 mandaty karne na łączną kwotę 550 zł oraz wydano 1 decyzję nakazującą zapewnienie bieżącej ciepłej wody przy zlewozmywaku służącym do mycia koszyków.

Akcję przeprowadzono w związku z pismem ŚPWIS nr NS-HŻŻiPU.142.9.1.2014 z dnia 22.01.2014 r. Podczas akcji przeprowadzono 27 kontroli sanitarnych, w trakcie których szczególną uwagę zwracano na zabezpieczenie pieczywa niepakowanego przed wtórnym zanieczyszczeniem oraz zapewnienie odpowiedniego wyposażenia i sprzętu na wydzielonych stoiskach z pieczywem pozwalającego na higieniczny zakup produktów przez klientów. W trakcie 2 kontroli stwierdzono nieprawidłowości, w wyniku czego nałożony został 1 mandat w kwocie 200zł oraz wydano 2 decyzje nakazujące zapewnienie higienicznej sprzedaży pieczywa niepakowanego w sposób zabezpieczający go przed zanieczyszczeniami zewnętrznymi. Pozostałe kontrole nie wykazały nieprawidłowości w powyższym zakresie.

HIGIENA ŻYWNOSCI, ŻYWIENIA I PRZEDMIOTÓW UŻYTKU

W związku z pismem ŚPWIS nr NS-HŻŻiPU.9011.6.1.2014 z dnia 15.01.2014 r. podczas przeprowadzanych kontroli sanitarnych zwracano uwagę na jakość żywności bezglutenowej w obrocie. W wyniku 33 kontroli przeprowadzonych w obiektach obrotu żywnością, w 25 przypadkach stwierdzono, iż nie prowadzi się sprzedaży w/w produktów. W pozostałych obiektach wprowadzane są pojedyncze produkty bezglutenowe, w większości umieszczone wśród powszechnych produktów żywnościowych, bez ich dodatkowej ekspozycji. Nie stwierdzono wprowadzania do obrotu niewłaściwej jakości produktów bezglutenowych.

W ramach nadzoru nad sprzedażą produktów nieopakowanych i żywych karpie przeprowadzono 4 kontrole w supermarketach. Zwrócono uwagę na warunki sprzedaży żywego karpia, a także produktów dostępnych dla klienta w ramach samoobsługi. Nie stwierdzono w tym zakresie nieprawidłowości.

W związku z pismem z dnia 05.06.2014 nr NS-HŻŻiPU.0911.40.1.2014 dot. obiektów wprowadzających do obrotu lody nieopakowane oraz sprzedających lody porcjowane przeprowadzono 16 kontroli (w tym sprawdzających). W wyniku kontroli stwierdzono: brak higieny przy sprzedaży lodów gałkowych, brak porządku w pomieszczeniu produkcji lodów, niewłaściwe przechowywanie surowców i składników, używanie przeterminowanych artykułów spożywczych, nieskuteczna dezynfekcja automatu do lodów, niewiarygodne zapisy z kontroli wewnętrznej, wyposażenie wykorzystywane niezgodnie z przeznaczeniem oraz brak monitoringu procesów produkcji (brak przeprowadzonych badań lodów, brak harmonogramu badań), o których mowa w rozporządzeniu 2073/2005. Za stwierdzone nieprawidłowości nałożono 6 mandatów karnych na łączną kwotę 1000zł, oraz wydano 6 decyzji nakazujących usunięcie nieprawidłowości.

W roku 2014 kontynuowano akcję dot. oceny urzędowych kontroli kryteriów bezpieczeństwa żywności i higieny procesu (rozp.KE nr 2073/2005). W 2014r przeprowadzono 3 kontrole. Jedna kontrola wykazała nieprawidłowości. W ramach urzędowej kontroli żywności pobrano próby do badań w kierunku zanieczyszczeń mikrobiologicznych. Kwestionowano 3 próby ze względu na obecności Salmonella w ciastkach z kremem niepoddanym obróbce termicznej. W związku z powyższym podjęto działania zgodnie z kompetencjami tj. wstrzymano działalność zakładu produkcyjnego, nakazano zweryfikować i wdrożyć procedury opracowane na zasadach HACCP oraz potwierdzić stosownym orzeczeniem (popartym badaniami laboratoryjnymi) brak przeciwwskazań do wykonywania prac, przy wykonywaniu których, istnieje możliwość przeniesienia zakażeń na inne osoby, pracowników mających kontakt ze środkami spożywczymi nieopakowanymi na etapach produkcji, dystrybucji i obrotu.

W związku z pojawieniem się ostrzeżenia publicznego na stronie GIS w sprawie alkoholu czeskiego zawierającego w swoim składzie niebezpieczny dla zdrowia i życia konsumentów alkohol metylowy przeprowadzono 17 kontroli. Kontrole nie wykazały wprowadzania do obrotu kwestionowanego produktu.

HIGIENA ŻYWNOSCI, ŻYWIENIA I PRZEDMIOTÓW UŻYTKU

W 09.12.2014r przeprowadzono na wniosek Policji kontrolę tematyczną w zakładzie małej gastronomii przy współdziałaniu funkcjonariuszy policji oraz pracowników sekcji HP. Kontrola nie wykazała nieprawidłowości.

W związku z pismem z dnia 11.07.2014r. nr NS-HŻŻiPU.021.6.2.2014 dot. Akcji catering skontrolowano łącznie 18 obiektów. W zakładach prowadzących usługi cateringowe przeprowadzono 13 kontroli, w wyniku których nałożono 3 mandaty na łączną kwotę 550 zł. W związku ze stwierdzonymi naruszeniami wydano 5 decyzji administracyjnych nakazujących usunięcie nieprawidłowości. Stwierdzone naruszenia dotyczyły stanu technicznego wyposażenia, pomieszczeń (w tym dachu i ścian); weryfikacji i dokumentacji systemu HACCP w tym również braku weryfikacji pod kątem zgodności z wymaganiami rozporządzenia 2073/2005 (WE) oraz w zakresie działań korygujących przy stwierdzonych niezgodnościach; braku świadomości personelu; braku ciepłej wody przy umywalce do mycia rąk, mydła w płynie i ręczników do higienicznego suszenia rąk; brak właściwie zorganizowanego miejsca do przebierania się przez personel. Bieżące naruszenia dot. stanu sanitarno-technicznego; brak porządku i czystości w obiekcie; brak realizacji zapisów procedur HACCP; prowadzenie działalności niezgodnie z wydaną decyzją właściwego inspektora sanitarnego.

W zakładach zamkniętego żywienia zbiorowego korzystającego z usług cateringowych przeprowadzono 5 kontroli, w wyniku których wydano 1 decyzję nakazującą usunięcie nieprawidłowości stwierdzonych podczas kontroli. Stwierdzone naruszenia dotyczyły: złego stanu wyposażenia (stół roboczy); niesprawnej baterii przy zlewozmywaku w zmywalni; braku zabezpieczenia czystych naczyń przed zanieczyszczeniem; braku dopracowania procedur HACCP w zakresie przyjmowania i porcjowania potraw na miejscu; brak świadomości personelu pracującego w kontakcie z żywnością dot. zagrożeń wynikających z braku higieny lub podawania potraw niewłaściwej jakości; brak osłon na punktach świetlnych w zmywalni; sufit z łuszczącą się farbą.

IV. HIGIENA DZIECI I MŁODZIEŻY

IV.1. Zadania realizowane w 2014 r. i zaplanowane na rok 2015

Pion higieny dzieci i młodzieży realizuje zadania z zakresu zdrowia publicznego poprzez sprawowanie nadzoru nad warunkami higieny procesów nauczania i wychowania oraz higieny wypoczynku i rekreacji dzieci i młodzieży.

W 2014r. w ramach kontroli przestrzegania przepisów określających wymagania higieniczne i zdrowotne dotyczące w szczególności higieny pomieszczeń i wymagań w stosunku do sprzętu używanego w szkołach i innych placówkach oświatowo-wychowawczych, szkołach wyższych oraz w ośrodkach wypoczynku, a także higieny procesów nauczania oraz zgodnie z Planem zasadniczych przedsięwzięć na rok 2014 oceniano: stan sanitarny nadzorowanych placówek nauczania i wychowania, warunki realizacji profilaktycznej opieki zdrowotnej i pomocy przedlekarskiej w szkołach, dostosowanie mebli szkolnych oraz przedszkolnych do wzrostu uczniów i przedszkolaków oraz ich oznakowanie, tygodniowe rozkłady zajęć lekcyjnych, sposób dożywiania dzieci w szkołach oraz przebieg wypoczynku dzieci i młodzieży. Wyniki kontroli w tych obszarach przedstawiono poniżej.

W „Planie zasadniczych przedsięwzięć Powiatowej Stacji Sanitarно-Epidemiologicznej w Raciborzu na rok 2015” po uwzględnieniu wytycznych GIS, ŚPWIS oraz PPIS w Raciborzu, w obrębie Higieny Dzieci i Młodzieży, zaplanowano do realizacji 10 zamierzeń, które dotyczą m.in. przygotowania i przesłania do WSSE w Katowicach ocen/informacji odnośnie stanu sanitarnego nadzorowanych obiektów, warunków higieniczno-sanitarnych dla dzieci 6-letnich w „oddziałach zerowych”, wypoczynku zimowego i letniego dzieci i młodzieży, przygotowania szkół do rozpoczęcia nowego roku szkolnego, mebli i sprzętu sportowego oraz sprawozdawczości statystycznej za rok 2014. Przewidziano również do skontrolowania w ramach 114 kontroli 108 placówek nauczania i wychowania spośród 117 będących w ewidencji na koniec 2014r.

IV.2. Stan sanitarny nadzorowanych placówek nauczania i wychowania

W roku 2014 pracownicy pionu Higieny Dzieci i Młodzieży w ramach nadzoru nad warunkami nauki i wychowania skontrolowali ogółem 94 placówki stałe spośród 117 będących w ewidencji (w 2013r. - 88 ze 108, a w 2012r. - 76 ze 104).

Wśród skontrolowanych w 2014 r. 46 placówek szkolnych było: 11 szkół podstawowych, 6 gimnazjów, 29 zespołów szkół (w tym 1, w skład którego wchodzi szkoła policealna). Ponadto skontrolowano 3 żłobki, 28 przedszkoli, 1 szkołę wyższą oraz 16 innych placówek. Podobnie jak w latach 2012-2013, w 2014 r. nie wszystkie placówki nauczania i wychowania powiatu raciborskiego objęto nadzorem sanitarnym.

Stan czystości i porządku skontrolowanych placówek nauczania i wychowania zlokalizowanych na terenie powiatu raciborskiego, za wyjątkiem jednej placówki z pobytem całodobowym, nie budził

zastrzeżeń. W odniesieniu do przedmiotowego obiektu, w którym stwierdzono drobne uchybienia, podjęto działania pokontrolne.

W 2014 r. liczba placówek, w których odnotowano brak dostępu do bieżącej ciepłej wody w sanitariatach zmniejszyła się z 3 do 2, w odniesieniu do roku 2013. Problem braku ciepłej wody, w minionym roku, został wyeliminowany w 1 z raciborskich placówek prowadzących wewnętrzny plac zabaw dla dzieci.

W roku 2014 odnotowano dalszą poprawę infrastruktury do prowadzenia zajęć wychowania fizycznego w placówkach nauczania i wychowania powiatu raciborskiego. Zespół Szkół w Krzanowicach zyskał nową wielofunkcyjną salę sportową wraz z częścią socjalną. Przy Zespole Szkół Ogólnokształcących w Grzegorzowicach oddano do użytku dobudowaną do budynku szkoły nową salę gimnastyczną wraz z zapleczem sanitarnym. Tym samym ujawniony w 2013r. – po wyłączeniu z użytkowania, przez organ prowadzący, dotychczasowego bloku sportowego tejże placówki (odrębny budynek, którego stan techniczny zarówno w roku 2012, jak i w roku 2011 wykazywany był jako zły) – problem braku warunków do prowadzenia zajęć wychowania fizycznego w przedmiotowej placówce został wyeliminowany. Zakończono również budowę kompleksu lekkoatletycznego przy Zespole Szkół Ogólnokształcących Mistrzostwa Sportowego w Raciborzu oraz zewnętrznego boiska do piłki ręcznej i tenisa ziemnego przy tymże kompleksie. Nowe boiska zyskał również Zespół Szkół Ogólnokształcących w Chałupkach (boisko wielofunkcyjne) oraz Zespół Szkół Ogólnokształcących w Kuźni Raciborskiej (boisko do siatkówki plażowej), natomiast przy boiskach Zespołu Szkół Ogólnokształcących w Tworkowie oddano do użytku bieżnię. Zmodernizowano zarówno salę gimnastyczną, jak i sale rekreacyjno-zastępcze Szkoły Podstawowej Nr 15 z Oddziałami Sportowymi im. Jana III Sobieskiego w Raciborzu. Ponadto w 2014r. rozpoczęto budowę wielofunkcyjnego boiska sportowego przy raciborskiej Szkole Podstawowej Nr 4 im. Ks. Stefana Pieczki.

Nie tylko baza sportowa była rozbudowywana i ulepszana. W minionym roku w trzech raciborskich przedszkolach tj. Przedszkolu Stokrotka, Przedszkolu „Elfik Junior” i Niepublicznym Przedszkolu „Domowe Przedszkole” przystosowano pomieszczenia w budynkach, w których funkcjonują przedmiotowe placówki na potrzeby kolejnych oddziałów. Zakończono termomodernizację budynków 2 przedszkoli (Przedszkola Nr 26 w Raciborzu i Przedszkola w Bieńkowicach) oraz 2 szkół podstawowych (Szkoły Podstawowej Nr 15 z Oddziałami Sportowymi Raciborzu i Szkoły Podstawowej w Zabelkowie). W czerwcu 2014r. rozpoczęła się przebudowa i rozbudowa siedziby szkoły podstawowej Zespołu Szkolno-Przedszkolnego w Kobylu. W okresie inwestycji zajęcia dla uczniów prowadzone są w dwóch budynkach zastępczych tj. w budynku byłego Przedszkola w Pogrzebieniu, w którym naukę pobierają dzieci z klas I-III oraz w budynku Gminnego Ośrodka Kultury w Kornowacu z siedzibą w Kobylu, w którym uczą się uczniowie z klas IV-VI. Oba budynki, po oględzinach i poczynionych podczas tych kontroli ustaleniach, przystosowano na założone potrzeby. W związku z termomodernizacją budynku szkoły oraz ze względów bezpieczeństwa, od 01.09.2014r. dzieci z 7 oddziałów klas I-II raciborskiej Szkoły Podstawowej Nr 1 rozpoczęły naukę w budynku zastępczym

HIGIENA DZIECI I MŁODZIEŻY

(tj. w budynku, który do 2013r. był budynkiem dydaktycznym Państwowej Wyższej Szkoły Zawodowej w Raciborzu). Rozpoczęcie zajęć w przedmiotowym obiekcie oraz wyłącznie tymczasowe jego wykorzystanie na założone potrzeby (z uwagi na nie zachowanie standardów dostępności do urządzeń sanitarnych – dotyczy liczby umywalek w sanitariatach oraz usytuowanie 1 z 7 sal w podpiwniczeniu) Państwowy Powiatowy Inspektor Sanitarny w Raciborzu uzależnił od wykonania zaleceń pokontrolnych. Zalecenia zrealizowano.

W roku 2014 przeprowadzono ogółem 139 kontroli (w roku 2013 - 125, a w roku 2012 - 122) w placówkach różnego typu. Były to kontrole zarówno planowe (97) podczas których oceniano stan sanitarny placówek lub sprawdzano wykonanie wydanych zaleceń, jak i ponadplanowe (42) związane np. z wydanymi zaleceniami, z pismem strony, oceną przygotowania placówki do rozpoczęcia nowego roku szkolnego, przeniesieniem placówki do budynków zastępczych, wypoczynkiem zimowym i letnim dzieci i młodzieży.

W następstwie przeprowadzonych kontroli Państwowy Powiatowy Inspektor Sanitarny w Raciborzu wydał 17 decyzji (w roku 2013 - 11, a w roku 2012 - 11), w których nakazał usunięcie w określonym czasie stwierdzonych nieprawidłowości, a co za tym idzie zapewnienie bezpiecznych i higienicznych warunków dzieciom i młodzieży.

Decyzje dotyczyły:	Liczba placówek		
	2012r.	2013r.	2014r.
STANU SANITARNO-TECHNICZNEGO DRÓG, DOJŚĆ I OGRODZENIA	2	2	0
PLACÓW ZABAW/REKREACYJNYCH/BOISK	1	0	1
CIĄGÓW KOMUNIKACYJNYCH W BUDYNKACH (NAWIERZCHNIE, SCHODY, ZABEZPIECZENIA KALORYFERÓW ITP.) I/LUB SZATNI	6	7	8
SAL LEKCYJNYCH I INNYCH SAL ZAJĘĆ DLA DZIECI I MŁODZIEŻY	4	5	7
DOSTOSOWANIA MEBLI DO WZROSTU DZIECI I/LUB POSIADANIA CERTYFIKOWANYCH MEBLI ORAZ SPRZĘTU SPORTOWEGO	0	2	3
PLANÓW LEKCJI	0	0	0
STANU SANITARNO-HIGIENICZNEGO TOALET, W TYM SPRAWNOŚCI TECHNICZNEJ ARMATURY ORAZ WYPOSAŻENIA W ŚRODKI HIGIENICZNE	7	6	9
WARUNKÓW PROWADZENIA ZAJĘĆ W-F	3	2	9
STANU SANITARNO-TECHNICZNEGO INNYCH POMIESZCZEŃ PLACÓWKI NIŻ WYŻEJ WYMIENIONE	2	2	8

2 z 17 wydanych w 2014r. decyzji odnosiło się do przedszkoli, 2 do szkół podstawowych, 1 do gimnazjum, 7 do zespołów szkół, 1 do szkoły wyższej, 2 do placówek opiekuńczo-wychowawczych z pobytem całodobowym, 1 do placówki wsparcia dziennego oraz 1 do placówki wychowania pozaszkolnego.

W 2014 r. odnotowano wykonanie 16 decyzji (4 wydanych w 2014r., 7 z 2013 r., 2 z 2012 r., 2 z 2010r. i 1 z 2009r.). W sumie postępowanie administracyjne zakończono w 15 placówkach (5 przedszkolach, 1 szkole podstawowej, 1 gimnazjum, 5 zespołach szkół, szkole wyższej oraz 2 placówkach wychowania pozaszkolnego, w tym 1 specjalistycznej).

Wystosowano również 8 decyzji zmieniających termin nałożonych na stronę obowiązków.

W sumie w 2014r. wydano 25 decyzji merytorycznych, o 4 więcej niż w roku 2013 i o 1 mniej niż w roku 2012.

Podczas prowadzonego nadzoru sanitarnego nad placówkami nauczania i wychowania 8 gmin powiatu raciborskiego nie nałożono żadnego mandatu.

IV.3. Warunki realizacji profilaktycznej opieki zdrowotnej i pomocy przedlekarskiej w szkołach.

We wszystkich szkołach podstawowych, gimnazjalnych i ponadgimnazjalnych uczniowie objęci byli opieką medyczną przez pielęgniarki bądź higienistki szkolne.

Gabinety profilaktyki zdrowotnej i pomocy przedlekarskiej posiadało 63% skontrolowanych w 2014r. placówek (szkoły funkcjonujące samodzielnie oraz zespoły szkół).

W roku 2014 zakwestionowano stan sanitarno-higieniczny ścian i sufitu gabinetu profilaktyki zdrowotnej i pomocy przedlekarskiej w jednym z raciborskich zespołów szkolno-przedszkolnych. W gabinecie, w którym w 2013r. odnotowano brak bieżącej ciepłej wody, w 2014r. problem został wyeliminowany. W pozostałych ocenianych gabinetach, w przeciwieństwie do lat ubiegłych 2012-2013, nie stwierdzono braku dostępu do bieżącej ciepłej wody.

IV.4. Dostosowanie mebli szkolnych i przedszkolnych do wzrostu uczniów i dzieci oraz ich oznakowanie

W roku 2014, podobnie jak w latach 2012-2013, w ramach sprawowanego nadzoru sanitarnego pracownicy Sekcji Higieny Dzieci i Młodzieży dokonali oceny dostosowania mebli szkolnych oraz przedszkolnych (stolików/lawek i krzesełek) do wzrostu uczniów klas I-III i przedszkolaków w wybranych szkołach podstawowych i przedszkolach powiatu raciborskiego, funkcjonujących zarówno samodzielnie, jak i w zespołach szkół.

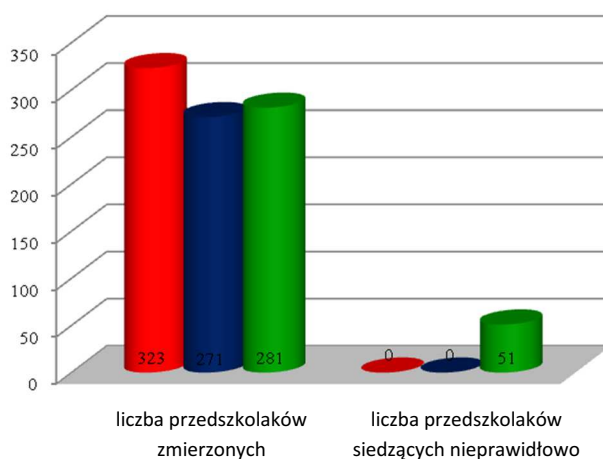
HIGIENA DZIECI I MŁODZIEŻY

Rodzaj placówki	Ogólna liczba placówek (stan na koniec danego roku sprawozdawczego)			Ogólna liczba placówek skontrolowanych (w danym roku sprawozdawczym)			Liczba placówek w których dokonano pomiarów mebli		
	rok	2012	2013	2014	2012	2013	2014	2012	2013
Przedszkola funkcjonujące samodzielnie	30	32	41	23	27	28	3	4	6
Przedszkola z Zespołów Szkół	16	16	18	13	14	15	4	2	3
Szkoły Podstawowe funkcjonujące samodzielnie	14	13	14	12	10	11	2	1	2
Szkoły Podstawowe z Zespołów Szkół	27	28	30	21	24	27	5	4	8
RAZEM	87	89	103	69	75	81	14	11	19

Wyniki przeprowadzonych pomiarów przedstawiają wykresy:

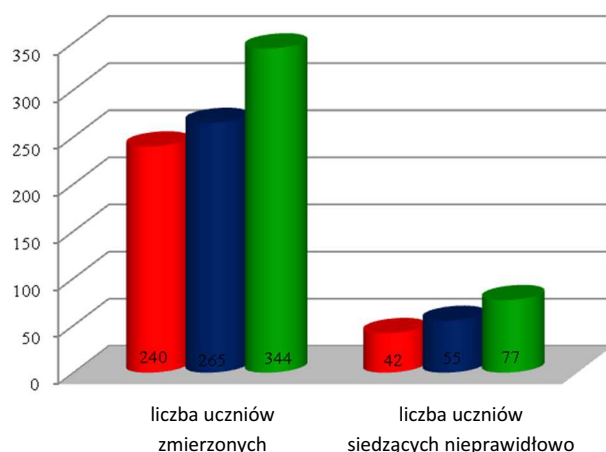
LEGENDA: ■ 2012r. ■ 2013r. ■ 2014r.

MEBLE PRZEDSZKOLNE



Z przeprowadzonych podczas kontroli pomiarów i z zebranych informacji wynika, iż w 2014r. 18% badanych dzieci przedszkolnych siedziało przy stanowiskach niedostosowanych do ich wzrostu (w 2013r., podobnie jak w roku 2012, 100% przedszkolaków objętych badaniem korzystało z mebli prawidłowo dobranych).

MEBLE SZKOLNE



Z przeprowadzonych podczas kontroli pomiarów i z zebranych informacji wynika, iż w 2014r. 22% uczniów objętych badaniem używało mebli niedostosowanych do ich wzrostu, w 2013r. - 21%, a w 2012r. - 17,5%.

Reasumując w 2014r. 51 przedszkolaków i 77 uczniów z 625 wszystkich dzieci objętych badaniem używało mebli niedostosowanych do ich wzrostu, podczas gdy zarówno w roku 2013, jak i w roku 2012 było to jedynie część uczniów (tj. w 2013r. - 55 uczniów z 536 wszystkich zmierzonych dzieci przedszkolnych i szkolnych, w 2012r. - 42 uczniów z 563 w sumie zmierzonych).

W roku 2014 oznakowań nie posiadały meble w 1 z 9 przedszkoli (tj. w 18% zbadanych oddziałów), podczas gdy w latach 2012-2013 we wszystkich przedszkolach meble były prawidłowo oznakowane. W przypadku szkół podstawowych, w 2014r. oznakowań nie posiadały ławki i krzeselka w 2 z 10 szkół (tj. w 17% zbadanych oddziałów), zaś w 2013r. - w 1 z 5 szkół (tj. w 14% zbadanych oddziałów), a w 2012r. - w 2 z 7 (tj. w 21% zbadanych oddziałów).

W minionym roku zakwestionowano stan techniczny mebli w 6% oddziałów przedszkolnych i w 13% oddziałów szkolnych (w roku 2013, podobnie jak w roku 2012, stan techniczny zarówno mebli przedszkolnych, jak i szkolnych nie budził zastrzeżeń).

Certyfikaty posiadały meble znajdujące się w 16 oddziałach przedszkolnych (w 2013r. - 16, w 2012r. - 15) i w 14 oddziałach szkolnych (w 2013r. - 12, w 2012r. - 16).

W następstwie przeprowadzonych badań i na podstawie uzyskanych wyników w 2014r. wydano 3 (w 2013r. - 2, a w 2012r. - 0) decyzje merytoryczne nakazujące dostosowanie mebli edukacyjnych do wymagań ergonomii.

IV.5. Tygodniowe rozkłady zajęć lekcyjnych

W 2014r. dokonano również higienicznej oceny rozkładów zajęć lekcyjnych w szkołach podstawowych i gimnazjach zlokalizowanych na terenie powiatu raciborskiego. W latach 2012-2014 były to placówki gmin:

<i>Liczba placówek, w których oceniono plany lekcji</i>			
Gmina	2012r.	2013r.	2014r.
Nędza	2	3	3
Kornowac	0	3	4
Krzanowice	1	3	2
Krzyżanowice	2	3	1
Kuźnia Raciborska	4	1	2
Pietrowice Wlk.	1	3	3
Racibórz	9	11	12
Rudnik	4	3	3
RAZEM	23	30	30

W roku 2014, podobnie jak w latach ubiegłych, ocenie podlegały plany lekcji klas I-VI szkół podstawowych i klas I-III gimnazjów.

Podobnie jak w latach 2012-2013, w roku 2014 w żadnej skontrolowanej placówce, w której oceniono plany lekcji nie stwierdzono niezgodności tygodniowego rozkładu zajęć lekcyjnych z zasadami higieny. Tym samym w placówkach tych w wyniku dokonanych ocen nie prowadzono postępowania pokontrolnego.

IV.6. Sposób dożywiania dzieci w szkołach

Z informacji zebranych w 2014r. wynika, iż dożywianie uczniów uczęszczających do szkół powiatu raciborskiego funkcjonujących zarówno samodzielnie (szkoły podstawowe i gimnazja), jak i w zespołach szkół prowadzone było, podobnie jak w latach ubiegłych, w oparciu o zlokalizowane na terenie placówek stołówki, które przygotowywały jedno lub dwudaniowe obiady oraz o miejsca, które szkoła udostępniała do spożywania posiłków dowożonych. W 2014r. posiłki dowożone były do 33% placówek skontrolowanych wydających ciepłe posiłki. 4% szkół posiłki, swoim uczniom, zapewniło poza placówką. W minionym roku nowy blok żywienia otworzono przy piątym oddziale Przedszkola Stokrotka w Raciborzu.

W 2014r. ciepłe posiłki wydawane były w 89% skontrolowanych placówek (zarówno szkoły funkcjonujące samodzielnie, jak i zespoły szkół), podczas gdy w roku 2013 w 90%, a w roku 2012 w 76%. Zdecydowana większość uczniów, w skontrolowanych placówkach szkolnych wydających ciepłe posiłki, korzystała z pełnych obiadów (w 2014r. - 2463 osoby, w 2013r. - 2213 osób, w 2012r. - 1766). Śniadania szkolne otrzymywało 25 uczniów z 2 spośród 46 skontrolowanych placówek szkolnych. Natomiast w latach ubiegłych śniadania szkolne organizowało: w roku 2013 5% placówek skontrolowanych dla 23 uczniów, zaś w roku 2012 - 2% placówek skontrolowanych dla 20 uczniów.

W 78% skontrolowanych placówek w 2014r., w 85% w 2013r. i w 78% w 2012r., stwierdzono podawanie uczniom napoju. W większości z nich tym napojem było mleko.

IV.7. Przebieg wypoczynku dzieci i młodzieży

Na terenie powiatu raciborskiego w roku 2014, podobnie jak w latach 2012-2013, organizowany był wypoczynek dla dzieci i młodzieży.

W uruchomionej na stronie MEN w 2010r. elektronicznej bazie wypoczynku, w roku 2014 zgłoszonych zostało 5 turnusów wypoczynku zimowego (wypoczynek w miejscu zamieszkania) i 19 turnusów wypoczynku letniego (zarówno wypoczynek w miejscu zamieszkania, jak i wypoczynek całodobowy – w tym 2 obozy pod namiotami). Ponad połowa z nich została skontrolowana. Przeprowadzone przez pracowników Sekcji Higieny Dzieci i Młodzieży kontrole (w sumie 14, w tym 3 wspólnie z pracownikami Sekcji Higieny Żywności, Żywienia i Przedmiotów Użytku) wybranych turnusów zarówno wypoczynku w miejscu zamieszkania, jak i wypoczynku całodobowego nie wykazały nieprawidłowości w zakresie zapewnienia jego uczestnikom odpowiednich warunków sanitarno-higienicznych. Również kontrole zgłoszonych form wypoczynku przeprowadzone przez Sekcje Higieny Żywności, Żywienia i Przedmiotów Użytku oraz Higieny Komunalnej i Środowiska tutaj. Stacji nie skutkowały wszczęciem postępowania administracyjnego ani nałożeniem mandatów karnych. Kolonie podobnie jak jeden z dwóch obozów pod namiotami (dzieci spały w namiotach ustawionych przy boisku szkolnym i korzystały z infrastruktury szkoły), zlokalizowane zostały w obiektach będących pod stałym całorocznym nadzorem Powiatowej Stacji Sanitarno-Epidemiologicznej w Raciborzu. W jednym z nich znajdował się basen sezonowy. Drugi obóz (bez stałej infrastruktury komunalnej) urządzono na polanie nad strumieniem Ruda. Dożywianie dzieci i młodzieży podczas wypoczynku w miejscu zamieszkania prowadzone było w trakcie 4 z 9 skontrolowanych w ramach akcji turnusów.

Jak ustalono z wypoczynku zorganizowanego dla dzieci i młodzieży na terenie powiatu raciborskiego, zgłoszonego do kuratorium oświaty i objętego nadzorem sanitarnym, skorzystało ponad 800 uczestników.

V. HIGIENA PRACY

V.1. Realizacja harmonogramu kontroli na 2014 r.

W 2014 jako wiodące zadania zaplanowano:

1. Prowadzenie nadzoru w zakresie warunków zdrowotnych środowiska pracy
2. Prowadzenie postępowań administracyjnych w sprawach chorób zawodowych.
3. Prowadzenie nadzoru nad warunkami pracy i wypełnianiem przez pracodawców obowiązków wynikających z oceny narażenia zawodowego pracowników zatrudnionych w przemyśle drzewnym (kontynuacja zamierzenia realizowanego w 2013 r.)
4. Prowadzenie nadzoru nad warunkami pracy i wypełnianiem przez pracodawców obowiązków wynikających z oceny narażenia zawodowego pracowników zatrudnionych w przemyśle spożywczym.
5. Prowadzenie nadzoru nad prekursorami narkotyków kat. 2 i 3 (zebranie informacji o ilości używanych prekursorów narkotykowych kat. 2 i 3 wśród przedsiębiorców, zgodnie z formularzem INCB).
6. Prowadzenie nadzoru w zakresie przygotowania pracodawców pod kątem przestrzegania przepisów i zasad bhp podczas prac związanych z usuwaniem bądź zabezpieczaniem wyrobów zawierających azbest
7. Prowadzenie nadzoru nad wprowadzaniem do obrotu substancji i mieszanin chemicznych

V.1.1. Bieżący nadzór sanitarny nad zakładami pracy

W 2014 r. do kontroli wytypowano 144 zakładów pracy przy ogólnej liczbie kontroli – 144.

Ogółem w 2014 r. skontrolowano 109 zakładów i przeprowadzono 128 kontroli, w tym:

	Rok 2013	Rok 2014
Liczba kontroli zaplanowanych	129	144
Liczba wykonanych kontroli	126	128
Liczba wydanych decyzji merytorycznych	38	25
Liczba nakazów w wydanych decyzjach	142	116
Liczba wydanych rachunków	34	28
Liczba wydanych upomnień	1	0
Liczba wydanych prolongat	4	6
Liczba mandatów	0	0

Biorąc pod uwagę powyższe dane można stwierdzić, że w porównaniu z 2013 r. liczba przeprowadzonych kontroli utrzymuje się na stałym poziomie, natomiast ilość decyzji wydanych w 2014 r. znacznie spadła.

W 2014 r. pracodawcy odpowiedzialni za usuwanie stwierdzonych podczas kontroli nieprawidłowości, podobnie jak w 2013 r., zwracali się z wnioskami o zmianę terminu wykonania obowiązków nakładanych w decyzjach wydawanych przez PPIS. W roku 2013 wydano 4 decyzje a w 2014 r. wydano takich decyzji 6.

W pozostałych przypadkach pracodawcy wykonują nakazy PPIS w Raciborzu w obowiązującym terminie (w roku 2014 nie wydano ani jednego upomnienia).

Najczęściej stwierdzane nieprawidłowości

	2013	2014
Liczba zakładów skontrolowanych	110	109
Liczba zakładów, w których stwierdzono:		
Brak aktualnych badań czynników szkodliwych na stanowiskach pracy	17 (15,5%)	13 (12%)
Brak oceny ryzyka zawodowego	9 (8%)	6 (5,5)
Zły stan sanitarny pomieszczeń	13 (12%)	11 (10%)
Uchybienia w zakresie gospodarki substancjami i preparatami chemicznymi	2 (1,8%)	1 (0,9%)
Uchybienia w zakresie czynników biologicznych	1 (0,9%)	1 (0,9)
Uchybienia w zakresie czynników rakotwórczych	4 (3,6%)	0

W 2014 r. brak aktualnych badań i pomiarów czynników szkodliwych na stanowiskach pracy stwierdzono w ok. 12% kontrolowanych zakładów. Taki stan rzeczy pociąga za sobą daleko idące konsekwencje w postaci m.in. nie informowania pracowników o istniejących zagrożeniach, czy też nie podejmowania działań zapobiegawczych z zakresu profilaktyki technicznej lub organizacyjnej, ograniczających szkodliwy wpływ środowiska pracy na zdrowie pracujących.

Liczba zatrudnionych na stanowiskach, na których stwierdzono przekroczenia:	2010	2011	2012	2013	2014
NDN hałasu	209	192	164	257	348
NDS pyłów	75	88	20	20	27
NDS czynników chemicznych	2	2	5	0	0
NDN wibracji	7	7	53	43	0

Bezpośrednim zagrożeniem dla zdrowia jest praca na stanowiskach, na których występuje przekroczenie najwyższego dopuszczalnego natężenia (NDN) oraz stężenia (NDS) czynników szkodliwych dla zdrowia. W zakładach nadzorowanych, w warunkach szkodliwych zatrudnionych jest 354 osób, w tym:

- 348 osób pracuje w narażeniu na hałas,
- 27 osób w narażeniu na pyły.

Jednakże należałoby przypuszczać, że liczba ta w rzeczywistości jest jeszcze wyższa, ponieważ w wielu zakładach (ok. 12% kontrolowanych zakładów) nie przeprowadza się badań i pomiarów czynników szkodliwych występujących na stanowiskach pracy.

V.1.2. Ocena narażenia zawodowego nad warunkami pracy i wypełnianiem przez pracodawców obowiązków, wynikających z oceny ryzyka zawodowego pracowników zatrudnionych w przemyśle drzewnym

Pod nadzorem PPIS w Raciborzu w roku 2014 znalazło się 30 zakładów przemysłu drzewnego obejmujących:

- produkcję wyrobów z drewna (dział 16 Polskiej Klasyfikacji Działalności): przemysł tartaczny, przemysł płyt drewnopochodnych, przemysł stolarki budowlanej oraz produkcja wyrobów z korka, słomy i materiałów używanych do wyplatania – łącznie 21 zakładów zatrudniających 392 pracowników
- oraz produkcję mebli (dział 31 Polskiej Klasyfikacji Działalności) – 9 zakładów zatrudniających 663 pracowników.

Informacje ogólne

Liczba skontrolowanych zakładów przemysłu drzewnego	23
Liczba zakładów przemysłu drzewnego, w których stwierdzono uchybienia	10
Liczba zakładów przemysłu drzewnego, w których stwierdzono brak aktualnych wyników badań i pomiarów czynników szkodliwych dla zdrowia	6
Liczba zakładów przemysłu drzewnego, w których nakazano przeprowadzenie badań i pomiarów czynników szkodliwych	6
Liczba zakładów przemysłu drzewnego, w których stwierdzono przekroczenia normatywów higienicznych czynników szkodliwych dla zdrowia na stanowiskach pracy	1
Liczba zakładów przemysłu drzewnego, w których stwierdzono nieodpowiedni stan higieniczny pomieszczeń i urządzeń higieniczno-sanitarnych	4
Liczba zakładów przemysłu drzewnego podlegających ocenie realizacji wymogów w zakresie substancji chemicznych, ich mieszanin, czynników lub procesów technologicznych o działaniu rakotwórczym lub mutagennym w środowisku pracy	6
Liczba stwierdzonych chorób zawodowych	0

Ocena narażenia zawodowego nad warunkami pracy i wypełnianiem przez pracodawców obowiązków, wynikających z oceny ryzyka zawodowego pracowników zatrudnionych w zakładach przemysłu drzewnego prowadzona była w 2013 i 2014 r..

W roku 2014:

- przeprowadzono ogółem **32** kontroli, w tym **23** kontroli sanitarnych podstawowych i **9** kontroli sprawdzających,
- wydano **12** decyzji administracyjnych, w których ujęto **54** nakazy., w tym nakazów dotyczących przeprowadzenia badań i pomiarów w środowisku pracy – **22**, w zakresie obniżenia natężenia poziomu ekspozycji na hałas – **4**, w zakresie oceny ryzyka zawodowego – **3**, dotyczących warunków higieniczno – sanitarnych **21**.

Najczęściej stwierdzane uchybienia/nieprawidłowości higieniczno-sanitarne, z podaniem liczby przypadków danego rodzaju uchybienia:

- brak aktualnych badań i pomiarów czynników szkodliwych dla zdrowia występujących w środowisku pracy – wydano w tym zakresie 22 nakazów.
- niewłaściwy stan sanitarny pomieszczeń higieniczno-sanitarnych (brudne ściany w pomieszczeniach socjalnych – szatniach, umywalniach; niewłaściwy stan podłóg, brak odpowiedniej wentylacji w ustępach) – wydano w tym zakresie 21 nakazów.
- przekroczenia poziomu ekspozycji na hałas – wydano w tym zakresie 4 nakazy.
- brak oceny ryzyka zawodowego – wydano w tym zakresie 3 nakazy.
- niewłaściwy stan sanitarny pomieszczeń higieniczno-sanitarnych (brudne ściany w szatni) – wydano w tym zakresie 6 nakazów.

We wszystkich skontrolowanych zakładach przemysłu drzewnego, substancje chemiczne i ich mieszaniny sklasyfikowane jako niebezpieczne przechowywane są w sposób właściwy i dla wszystkich dostępne są aktualne karty charakterystyki.

W skontrolowanych obiektach stwierdzono również dostępność prawidłowo opracowanych procedur działania na wypadek awarii lub wypadku spowodowanego czynnikiem chemicznym.

We wszystkich kontrolowanych zakładach pracodawcy ograniczają do minimum ryzyko zawodowe wynikające z pracy z czynnikiem chemicznym stwarzającym zagrożenie poprzez m.in. stosowanie odpowiednich środków ochrony indywidualnej zabezpieczających pracowników przed nadmiernym narażeniem na działanie tych czynników.

V.1.3. Ocena narażenia zawodowego nad warunkami pracy i wypełnianiem przez pracodawców obowiązków, wynikających z oceny ryzyka zawodowego pracowników zatrudnionych w przemyśle spożywczym

Pod nadzorem PPIS w Raciborzu w roku 2014 znalazło się 30 zakładów przemysłu drzewnego obejmujących:

- produkcję artykułów spożywczych (dział 10 Polskiej Klasyfikacji Działalności): produkcja pieczywa, produkcja świeżych wyrobów ciastkarskich i ciastek, produkcja wyrobów cukierniczych, produkcja przypraw, wytwarzanie produktów przemiału mąki, produkcja mięsa i wyrobów mięsnych, przetwórstwo mleka i wyrób serów, – łącznie 34 zakładów zatrudniających 1157 pracowników,
- produkcję napojów (dział 11 Polskiej Klasyfikacji Działalności) – 2 zakłady zatrudniające 9 pracowników,
- działalność usługowa związana z wyżywieniem (dział 56 Polskiej Klasyfikacji Działalności): przygotowywanie posiłków do bezpośredniego spożycia - restauracje – 5 obiektów zatrudniających 81 pracowników,

Informacje ogólne

Liczba skontrolowanych zakładów przemysłu spożywczego	16
Liczba zakładów przemysłu spożywczego, w których stwierdzono uchybienia	3
Liczba zakładów przemysłu spożywczego, w których stwierdzono brak aktualnych wyników badań i pomiarów czynników szkodliwych dla zdrowia	3
Liczba zakładów przemysłu spożywczego, w których nakazano przeprowadzenie badań i pomiarów czynników szkodliwych	3
Liczba zakładów przemysłu spożywczego, w których stwierdzono przekroczenia normatywów higienicznych czynników szkodliwych dla zdrowia na stanowiskach pracy	2
Liczba zakładów przemysłu spożywczego, w których stwierdzono nieodpowiedni stan higieniczny pomieszczeń i urządzeń higieniczno-sanitarnych	1
Liczba zakładów przemysłu drzewnego podlegających ocenie realizacji wymogów w zakresie czynników biologicznych	15
Liczba stwierdzonych chorób zawodowych	0

Ocena narażenia zawodowego nad warunkami pracy i wypełnianiem przez pracodawców obowiązków, wynikających z oceny ryzyka zawodowego pracowników zatrudnionych w zakładach przemysłu spożywczego kontynuowana będzie w roku 2015.

W roku 2014:

- przeprowadzono ogółem **18** kontroli, w tym **15** kontroli sanitarnych podstawowych i **3** kontrole sprawdzające,
- wydano **3** decyzje administracyjne, w których ujęto **6** nakazów., w tym nakazów dotyczących przeprowadzenia badań i pomiarów w środowisku pracy – **4**, w zakresie oceny ryzyka zawodowego – **1**, dotyczących warunków higieniczno – sanitarnych **1**.

Najczęściej stwierdzane uchybienia/nieprawidłowości higieniczno-sanitarne, z podaniem liczby przypadków danego rodzaju uchybienia.

- brak aktualnych badań i pomiarów czynników szkodliwych dla zdrowia występujących w środowisku pracy – wydano w tym zakresie 4 nakazów,
- brak oceny ryzyka zawodowego – wydano w tym zakresie 1 nakaz,
- niewłaściwy stan sanitarny pomieszczeń higieniczno-sanitarnych (brudne ściany w szatni) – wydano w tym zakresie 1 nakaz.

We wszystkich skontrolowanych zakładach przemysłu spożywczego, substancje chemiczne i ich mieszaniny sklasyfikowane jako niebezpieczne przechowywane są w sposób właściwy i dla wszystkich dostępne są aktualne karty charakterystyki.

W skontrolowanych obiektach stwierdzono również dostępność prawidłowo opracowanych procedur działania na wypadek awarii lub wypadku spowodowanego czynnikiem chemicznym.

We wszystkich kontrolowanych zakładach pracodawcy ograniczają do minimum ryzyko zawodowe wynikające z pracy z czynnikiem chemicznym stwarzającym zagrożenie poprzez m.in. stosowanie

odpowiednich środków ochrony indywidualnej zabezpieczających pracowników przed nadmiernym narażeniem na działanie tych czynników.

V.1.4. Nadzór nad prekursorami narkotyków kat. 2 i 3

Na terenie nadzorowanym przez PSSE Racibórz brak jest importerów i eksporterów prekursorów narkotykowych.

Informacje dotyczące legalnego użycia i zapotrzebowania tzn. stosowania prekursorów narkotykowych w działalności zawodowej.

Na terenie nadzorowanym przez PSSE Racibórz nie jest stosowany bezwodnik kwasu octowego natomiast nadmanganian potasu stosowany jest w niewielkich ilościach (ok. 8 kg w roku 2014) do analiz chemicznych w laboratoriach.

Na terenie nadzorowanym stosowane są takie prekursory narkotykowe jak: kwas solny, kwas siarkowy, toluen, aceton i eter etylowy.

Prekursor narkotykowy	Cel użycia	Orientacyjna ilość
Kwas solny	Analizy laboratoryjne	Ok. 92 l
	Uzdatnianie wody	Ok. 550 l
	Mycie, czyszczenie	Ok. 800 l
	Inne	Ok. 2 l
Kwas siarkowy	Analizy laboratoryjne	Ok. 76 l
	Inne (w tym do produkcji mydła, środków czyszczących, do przygotowania twardego)	Ok. 50 755
Toluen	Analizy laboratoryjne	Ok. 20 l
Aceton	Analizy laboratoryjne	Ok. 94 l
	Inne (w tym jako środek czyszczący, odtłuszczacz, rozpuszczalnik)	Ok. 201 l
Eter etylowy	Analizy laboratoryjne	Ok. 23 l

V.1.5. Ocena narażenia zawodowego w zakresie przygotowania pracodawców pod kątem przestrzegania przepisów i zasad bhp podczas prac związanych z usuwaniem bądź zabezpieczaniem wyrobów zawierających azbest

Liczba firm zajmujących się usuwaniem/ zabezpieczaniem**/ transportem wyrobów zawierających azbest posiadających siedzibę na terenie działania właściwego PPIS	8
Liczba przeprowadzonych kontroli w siedzibach tych firm	1
Liczba przeprowadzonych kontroli w trakcie prac powodujących kontakt z azbestem (ogółem), w tym:	0
Liczba wydanych decyzji o naruszeniu przepisów dotyczących warunków pracy w kontakcie z azbestem	0
Liczba pracowników zatrudnionych przy zabezpieczaniu /usuwaniu/ transporcie/innych wyrobów zawierających azbest	34
Rodzaj wyrobów zawierających azbest podlegających zabezpieczeniu/usunięciu...*	Pokrycia dachowe

Podczas kontroli przeprowadzonych w 2014 r. stwierdzono, że kontrolowane firmy posiadają zatwierdzony program gospodarowania odpadami niebezpiecznymi. Pracownicy i osoby kierujące pracami są przeszkolone przez uprawnione instytucje oraz sporządzone są procedury dotyczące bezpiecznego postępowania z wyrobami zawierającymi azbest. Pracownicy wyposażeni są w odpowiednią odzież i obuwie robocze oraz środki ochrony indywidualnej stosownie do rodzaju i stopnia narażenia oraz posiadają aktualne orzeczenia lekarskie stwierdzające brak przeciwwskazań do pracy na określonym stanowisku.

Podczas kontroli przeprowadzonej w 2014 r. W jednym zakładzie pracy nie stwierdzono nieprawidłowości.

V.1.6. Prowadzenie nadzoru nad wprowadzaniem do obrotu substancji i mieszanin chemicznych

Liczba wprowadzających do obrotu substancje w postaci własnej lub jako składniki w mieszaninach oraz stosujących substancje chemiczne i ich mieszaniny według ewidencji obiektów					Liczba podmiotów zobowiązanych do rejestracji substancji	Liczba przeprowadzonych kontroli w zakresie substancji chemicznych i ich mieszanin u:					Ogólna liczba kontroli podczas których stwierdzono naruszenia przepisów w zakresie substancji chemicznych i ich mieszanin	Ogólna liczba wystawionych decyzji dotyczących substancji/mieszanin chemicznych
Producentów	importerów	dalszych użytkowników - formulatorów	dysytrubatorów substancji chemicznych i ich mieszanin	stosujących substancje chemiczne i ich mieszaniny (którzy nie są formulatorami)		Producentów	importerów	dalszych użytkowników - formulatorów	dysytrubatorów substancji chemicznych i ich mieszanin	stosujących substancje chemiczne i ich mieszaniny (którzy nie są formulatorami)		
3	2	6	56	173	4	2	0	1	9	39	51	0

W 2014 r. w zakresie substancji chemicznych i ich mieszanin przeprowadzono łącznie 51 kontroli, w tym 2 kontrolę u producenta, 9 kontroli u dysytrubatorów substancji chemicznych i ich mieszanin oraz 39 kontroli u stosujących te produkty.

Podczas kontroli u 1 producenta stwierdzono źle sporządzoną kartę charakterystyki dla jednego produktu. Karta charakterystyki została natychmiast poprawiona, w związku z czym producent został obciążony wyłącznie kosztami przeprowadzonej kontroli, natomiast decyzja merytoryczna nie została wydana.

V.2. Choroby zawodowe

	Rok 2012	Rok 2013	Rok 2013
Liczba zgłoszeń podejrzeń chorób zawodowych	8	8	13
liczba przeprowadzonych postępowań w sprawie chorób zawodowych	14	16	19
Liczba stwierdzonych chorób zawodowych	5	9	5
Liczba decyzji odmownych	3	1	6
Liczba przeprowadzonych ocen narażenia zawodowego	13	14	12

Bezpośrednim skutkiem występowania zagrożeń zdrowia na stanowisku pracy są choroby zawodowe. Około 90% ogółu stwierdzanych chorób zawodowych powstaje po minimum 10 letnim okresie pracy. Świadczy to o tym, że większość chorób zawodowych występuje po długotrwałej ekspozycji na czynniki szkodliwe, tym większe znaczenie mają więc działania profilaktyczne zmierzające do stworzenia bezpiecznych warunków pracy.

W 2014 zgłoszono 13 przypadków podejrzenia choroby zawodowej. Stwierdzono 6 chorób zawodowych oraz wydano 6 decyzji o braku podstaw do stwierdzenia choroby zawodowej.

W 2014 r. stwierdzono:

- 3 przypadki boreliozy (poz. 26 wykazu chorób zawodowych - choroby zakaźne i ich następstwa).
- 1 przypadek przewlekłej choroby narządu głosu spowodowanej nadmiernym wysiłkiem głosowym, trwającym co najmniej 15 lat – (poz. 15.2 wykazu chorób zawodowych)
- 1 przypadek – pylica krzemowa (poz. 1.3 wykazu chorób zawodowych)

V.3. Plan działalności na 2015 r.

Ogólne kierunki działania określone przez GIS na rok 2015 to:

1. Prowadzenie nadzoru w zakresie warunków zdrowotnych środowiska pracy
2. Prowadzić postępowania administracyjne w sprawach chorób zawodowych
3. Prowadzenie nadzoru nad warunkami pracy i wypełnianiem przez pracodawców obowiązków wynikających z oceny narażenia zawodowego pracowników zatrudnionych w przemyśle spożywczym (kontynuacja z roku 2014).
4. Prowadzenie nadzoru nad warunkami pracy i oceny narażenia zawodowego pracowników narażonych zawodowo na rtęć i jej związki
5. Prowadzenie nadzoru nad substancjami chemicznymi i ich mieszaninami, prekursorami narkotyków kategorii 2 i 3, produktami biobójczymi oraz detergentami
6. Prowadzenie działań wynikających z ustaleń Forum wymiany informacji o egzekwowaniu przepisów, działającego przy Europejskiej Agencji Chemikaliów w Helsinkach

7. Prowadzenie nadzoru nad przygotowaniem pracodawców pod kątem przestrzegania przepisów i zasad bezpieczeństwa i higieny podczas prac związanych z usuwaniem bądź zabezpieczaniem wyrobów zawierających azbest, w ramach realizacji rządowego „Programu Oczyszczania Kraju z Azbestu na lata 2009 – 2032”
8. Współuczestniczenie w rozpowszechnianiu informacji nt. Bezpiecznych warunków pracy prowadzonych przez Krajowy Punkt Centralny (CIOP-PIB) w ramach kampanii Europejskiej Agencji Bezpieczeństwa i Zdrowia w Pracy z siedzibą w Bilbao
9. Prowadzenie nadzoru nad wprowadzaniem do obrotu środków zastępczych
10. Upowszechnianie materiałów informacyjnych z zakresu stwarzania zagrożenia życia lub zdrowia ludzi przez produkty będące środkami zastępczymi,

W 2015 r. do kontroli zaplanowano 204 zakłady będące pod nadzorem PPIS w Raciborzu.

VI. ZAPOBIEGAWCZY NADZÓR SANITARNY

Działalność Inspekcji Sanitarnej w zakresie Zapobiegawczego Nadzoru Sanitarnego związana jest z planowaniem przestrzennym, procesem inwestycyjnym i ma na celu zapobieganie nieprawidłowościom związanym ze stanem sanitarnym oraz uciążliwym oddziaływaniem na środowisko projektowanych przedsięwzięć, na poszczególnych etapach procesu inwestycyjnego, a tym samym przyczynia się do realizacji obiektów o wyższym standardzie sanitarnym oraz mniej uciążliwych dla środowiska. Zadania te w 2014r. realizowano przez zajmowanie stanowiska w zakresie sanitarno-higienicznym w sprawach:

- uzgadniania projektów studiów zagospodarowania przestrzennego gmin,
- uczestnictwa w postępowaniach na etapie strategicznej oceny oddziaływania na środowisko,
- uzgadniania projektów planów zagospodarowania przestrzennego gmin i projektów miejscowych planów zagospodarowania przestrzennego,
- realizacji przedsięwzięć przed wydaniem decyzji o środowiskowych uwarunkowaniach zgody na realizację przedsięwzięcia, zwanej dalej „decyzją o środowiskowych uwarunkowaniach”,
- wniosków dotyczących obowiązku przeprowadzenia oceny oddziaływania na środowisko dla planowanych przedsięwzięć na etapie warunków zabudowy i zagospodarowania terenu lub uzyskiwania decyzji o środowiskowych uwarunkowaniach,
- opiniowania dokumentacji projektowej dotyczącej budowy, rozbudowy, nadbudowy, przebudowy oraz zmiany sposobu użytkowania obiektów budowlanych,
- kontroli zgodności budowanych obiektów z wymogami higienicznymi i zdrowotnymi, określonymi w obowiązujących przepisach,
- uczestniczenia w dopuszczeniu do użytkowania obiektów budowlanych,
- opiniowania obiektów pod względem sanitarno-higienicznym dla potrzeb instytucji koncesjonujących działalność,
- opiniowania obiektów pod względem sanitarno-higienicznym dla potrzeb instytucji współfinansujących w ramach programów unii europejskiej.

W 2014 r. dla terenu Miasta Raciborza i powiatu raciborskiego wydano ogółem 206 opinii sanitarnych /uzgodnienia/ i 104 decyzje oraz przeprowadzono 116 kontroli w ramach odbiorów obiektów oraz wizji lokalnych.

Lp.	Forma opinii sanitarnej	Ilość wydanych opinii w 2014 r.
1.	Pozwolenie na użytkowanie obiektu budowlanego /opinia/	92
2.	Dokumentacje projektowe, koncepcje/opinia/	5

ZAPOBIEGAWCZY NADZÓR SANITARNY

3.	Decyzje rachunkowe/decyzja/	104
4.	Zakres i stopień szczegółowości informacji wymaganej w prognozie oddziaływania na środowisko/opinia/	22
5.	Potrzeba przeprowadzenia oceny oddziaływania na środowisko a w przypadku stwierdzenia takiej potrzeby – co do zakresu raportu oddziaływania na środowisko/opinia/	19
6.	Warunki realizacji przedsięwzięcia przed wydaniem decyzji o środowiskowych uwarunkowaniach/opinia/	6
7.	Inne sprawy/inne opinie/	50
8.	Projekty planów zagospodarowania przestrzennego wraz z prognozą /opinia/	12
	Razem 1 - 8	310
9.	Odbiory obiektów	116
	Ogółem	426

W ramach uzgadniania planów zagospodarowania przestrzennego gmin w przeciągu 2014r. uzgodniono 34 studiów uwarunkowań, zakresów prognoz, planów oraz zmian do planów zagospodarowania przestrzennego dla następujących gmin: Racibórz, Nędza, Kornowac, Kuźnia Raciborska, Pietrowice Wielkie, Krzanowice, Krzyżanowice; w większości obszarów, kierunkami zmian są zadania, które w znacznym stopniu przyczynią się do poprawy stanu środowiska.

Zmiany w planach zagospodarowania, to w większości zmiany fragmentów terenu lub jednostek strukturalnych w gminach, przeznaczone głównie pod: zabudowę mieszkaniową jednorodzinną, teren zabudowy mieszkaniowo-usługowej, gdzie za zabudowę usługową uznaje się: budynki kultury, nauki i oświaty, budynki kultu religijnego, budynki służby zdrowia, opieki społecznej i socjalnej, budynki zakwaterowania turystycznego i rekreacyjnego, budynki sportu rekreacji, budynki biurowe i konferencyjne, budynki handlu, gastronomii i usług; teren zabudowy mieszkaniowej wielorodzinnej; tereny zabudowy usługowej, zieleni urządzonej, ścieżki piesze, ścieżki rowerowe.

Poza tym założono zmiany charakterystyczne dla poszczególnych obszarów:

W gminie Nędza, w zakresie ochrony wód podziemnych przed zanieczyszczeniami, ustalono zakaz wprowadzania ścieków gospodarczych bezpośrednio do gruntu. Nakazano utwardzanie placów i podjazdów obsługujących istniejącą i projektowaną zabudowę, miejsc parkowania, dróg wewnętrznych oraz instalowanie urządzeń oczyszczających ścieki deszczowe i roztopowe przed wprowadzeniem ich do odbiornika. W zakresie odprowadzania ścieków bytowo-gospodarczych ustalono m.in., że ścieki będą odprowadzane do bezodpływowych zbiorników, a następnie wywożone do oczyszczalni ścieków; dopuszczono również realizację bezodpływowych szczelnych zbiorników na nieczystości ciekłe oraz przydomowych oczyszczalni ścieków. W zakresie ochrony powietrza atmosferycznego ustalono nakaz

ZAPOBIEGAWCZY NADZÓR SANITARNY

zaopatrzenia w ciepło w oparciu własne i lokalne źródła energii, bazujące na wykorzystaniu technologii i paliw gwarantujących wysoką sprawność energetyczną, ukierunkowano się na zdalaczynne systemy grzewcze oraz termomodernizację budynków.

W gminie Kornowac, sołectwie Pogrzebień, gdzie dominuje teren rolniczy, planuje się zabudowę służącą produkcji rolniczej oraz przetwórstwo rolno-spożywcze, dopuszcza się lokalizację zbiornika przeciwpowodziowego; przewiduje się też teren o przeznaczeniu na: cmentarz, parkingi, tereny dróg głównych, lokalnych i dojazdowych oraz tereny leśne.

W gminie Pietrowice Wielkie na etapie Studium uwarunkowań wyznaczono strefę ochronną dla urządzeń o mocy przekraczającej 100 kW, tj. dla lokalizacji farm wiatrowych.

Zmiana w miejscowym planie zagospodarowania przestrzennego w gminie Kuźnia Raciborska, w sołectwach Turze i Siedliska, będzie jako przeznaczenie podstawowe- eksploatacja złoża kruszywa naturalnego wraz z zainstalowaniem urządzeń związanych z eksploatacją i przeróbką kruszywa naturalnego oraz wykonaniem urządzeń infrastruktury technicznej, w tym drogi wewnętrznej, a po wyeksploatowaniu złóż kruszywa naturalnego przeprowadzenia rekultywacji wyrobisk w kierunku wodno-rekreacyjnym lub wodno-rolnym; natomiast w miejscowości Kuźnia Raciborska planuje się stworzenie punktu selektywnej zbiórki odpadów komunalnych oraz budowę ciepłowni i zastąpienie nią indywidualnych źródeł ciepła.

W gminie Nędza we wsi Babice przeznaczeniem podstawowym jest m.in. szczególny teren zieleni objęty formą ochrony przyrody zgodnie z przepisami o ochronie przyrody, stanowiący fragment rezerwatu przyrody „ŁĘŻCZOK”, przewidziano tam usługi hotelarsko – gastronomiczne w budynku barokowego dworku myśliwskiego, z dopuszczeniem funkcji mieszkalnej służącej obsłudze usług, usługi centrum szkoleniowego; jako przeznaczenie uzupełniające uznano przewody infrastruktury technicznej, z zastrzeżeniem, że ich budowa wymaga pasa o szerokości nie większej niż 2 metry oraz nie wymaga wycinki drzew oraz ścieżki rowerowe wyłącznie na drogach dojazdowych do gruntów leśnych;

W myśl ustawy z dnia 3 października 2008r. o udostępnianiu informacji o środowisku i jego ochronie, udziale społeczeństwa w ochronie środowiska oraz ocenach oddziaływania na środowisko (Dz. U. z 2008r. Nr 199 z późn. zm.) wynika postępowanie organów PIS, w sprawie oceny oddziaływania na środowisko skutków niektórych planów i programów, czyli tzw. strategicznej oceny oddziaływania na środowisko.

Na etapie przed wydaniem decyzji o środowiskowych uwarunkowaniach dla przedsięwzięć mogących znacząco oddziaływać na środowisko prowadzone były sprawy dotyczące:

- wyrażenia opinii w sprawie co do potrzeby przeprowadzenia oceny oddziaływania na środowisko a w przypadku stwierdzenia takiej potrzeby – co do zakresu raportu o oddziaływaniu na środowisko,
- opiniowania warunków realizacji przedsięwzięcia w zakresie ochrony zdrowia i życia ludzi przed wydaniem decyzji o środowiskowych uwarunkowaniach.

ZAPOBIEGAWCZY NADZÓR SANITARNY

Opiniując wnioski określające zakresy raportów o oddziaływaniu na środowisko oraz uzgadniając decyzje o środowiskowych uwarunkowaniach zgody na realizację przedsięwzięć, szczególną uwagę zwracano na zagadnienia związane z ochroną warunków sanitarnych i zdrowotnych.

W ramach przeprowadzonego postępowania w sprawie oceny oddziaływania na środowisko w przeciągu 2014r. wydano - 25 uzgodnień; i tak stwierdzono potrzebę przeprowadzenia Oceny oddziaływania na środowisko dla 6 przedsięwzięć, dla których określono zakres raportu i były to głównie: farmy wiatrowe, obiekty przemysłowe: budynki produkcyjne, montownie, wytwórnie hale magazynowe; budynki drobiarskie i chlewnie, inwestycje związane z gospodarką odpadami, oczyszczalnie ścieków, sieć kanalizacji, inwestycje drogowe, zbiornik przeciwpowodziowy. Wnioski te dotyczyły tych przedsięwzięć, które wg oceny Państwowego Inspektora Sanitarnego wymagały przeprowadzenia oceny oddziaływania na środowisko ze względu na skalę przedsięwzięcia, oddziaływania na wiele elementów środowiska i konieczności kompleksowej oceny stopnia i zasięgu oddziaływania.

W ramach przeprowadzonych postępowań przed wydaniem decyzji o środowiskowych uwarunkowaniach zaopiniowano w 2014r. w zakresie ochrony zdrowia i życia 6 przedsięwzięć i dotyczyły one głównie: budowy instalacji do produkcji detergentów, budowy budynku hodowli drobiu, budowy czterech elektrowni wiatrowych.

W ramach uzgadniania dokumentacji projektowej /5 dokumentacji/, zwracano szczególną uwagę na:

- zachowanie właściwych warunków technicznych jakim powinny odpowiadać budynki (dot. m. in. zagadnień higieny pracy i środowiska), oraz warunki higieny użytkowanych pomieszczeń (oświetlenie, wentylacja, ogrzewanie, wykończenie itp.) na każdym etapie procesu inwestycyjnego, mając na uwadze środowisko pracy człowieka,

- zapewnienie właściwego stanu sanitarno – zdrowotnego w nowo realizowanych oraz przebudowanych obiektach budowlanych, poprzez egzekwowanie rozwiązań technicznych gwarantujących zachowanie w nich odpowiednich warunków higienicznych i zdrowotnych dla przebywania w nich ludzi.

Jeżeli wziąć pod uwagę odbiory sanitarne obiektów, to najczęściej były to: salony fryzjerskie, salony kosmetyczne lub fryzjersko-kosmetyczne z odnową biologiczną; warsztaty rzemieślnicze, stacje obsługi pojazdów, obiekty przemysłowe takie jak: budynki produkcyjne, hale magazynowe, zaplecza socjalno-sanitarne; inwestycje związane z gospodarką odpadami; obiekty zamkniętej służby zdrowia, apteki i punkty apteczne, gabinety lekarskie, domy opieki społecznej, placówki opiekuńczo-wychowawcze, hotele, pensjonaty, budynki biurowe i konferencyjne; budynki sportu i rekreacji, szkoły i przedszkola, bary szybkiej obsługi, restauracje, zakłady przetwórstwa spożywczego, sklepy spożywcze i kioski budynki, obiekty handlowo-usługowe nie związane z żywnością; rodzaj obiektów i specyfika ich z roku na rok zasadniczo nie uległa zmianie.

W 2014r. przeprowadzono ogółem 116 kontroli obiektów i były to:

- kontrole przeprowadzone w związku ze zgłoszeniem obiektu do użytkowania,
- kontrole w aspekcie spełnienia wymagań higienicznych i zdrowotnych w obiektach.

Na ogólną liczbę kontroli składają się:

- obiekty nowobudowane,
- obiekty modernizowane i adaptowane na zamierzony cel, realizowane na zgłoszenie.

Podobnie jak w latach ubiegłych, nadal podczas kontroli inwestycji zwracano szczególną uwagę na: posiadanie wszystkich wymaganych opinii i uzgodnień, zastosowanie odpowiednich materiałów budowlanych, zgodność realizacji inwestycji z dokumentacją projektową w kontekście rodzaju i charakteru odstępstw, dostępność obiektów dla osób niepełnosprawnych.

VII. OŚWIATA ZDROWOTNA I PROMOCJA ZDROWIA

Działalność oświatowo-zdrowotna i promocji zdrowia w 2014 roku prowadzona była zgodnie z zakresem zadań Sekcji Oświaty Zdrowotnej i Promocji Zdrowia wynikających z Ustawy o Inspekcji Sanitarnej, do których należą m.in. inicjowanie i wytyczanie kierunków przedsięwzięć zmierzających do zaznajomienia społeczeństwa z czynnikami szkodliwymi dla zdrowia, popularyzowanie zasad higieny, racjonalnego żywienia oraz metod zapobiegania chorobom oraz pobudzanie aktywności społecznej do działań na rzecz własnego zdrowia. Podjęte działania realizowane były zgodnie z celami Narodowego Programu Zdrowia, kierunkami działań Światowej Organizacji Zdrowia, w oparciu o koncepcje zawarte w Karcie Ottawskiej i późniejszych dokumentach dotyczących promocji zdrowia oraz wytycznymi Głównego Inspektora Sanitarnego i Śląskiego Państwowego Wojewódzkiego

VII.1. Programy krajowe

VII.1.1 „Trzymaj Formę!”

Celem programu jest edukacja w zakresie trwałego kształtowania prozdrowotnych nawyków wśród młodzieży szkolnej i ich rodzin poprzez promocję zasad aktywnego stylu życia i zbilansowanej diety. Program adresowany jest do uczniów klas V-VI szkół podstawowych i klas I-III szkół gimnazjalnych. W roku szkolnym 2013/2014 na terenie powiatu raciborskiego wzrosła liczba uczniów, którzy zostali objęci programem. VIII edycję programu realizowało 86 oddziałów klas I-III z 13 gimnazjów i 72 oddziałów klas I-VI z 21 szkół podstawowych. Edukacją zostało objętych ogółem 3006 uczniów (1591 w gimnazjach, 1415 w szkołach podstawowych). W szkołach podstawowych i gimnazjalnych program był realizowany przez 90 nauczycieli w ramach zajęć obowiązkowych i pozalekcyjnych. W spotkaniach dot. realizacji programu „Trzymaj Formę!” brało udział 1060 rodziców. Większość placówek opracowała własne projekty edukacyjne.

Wśród najczęściej wybieranych form realizacji programu znalazły się: przygotowywanie zdrowej żywności, układanie jadłospisów, dni zdrowego jedzenia, odczytywanie i rozumienie etykiet produktów spożywczych, obliczanie BMI, pogadanki, prelekcje, spotkania ze specjalistami, konkursy, konkurencje sportowe, prezentacje multimedialne, degustacje, pokazy, ćwiczenia oraz instruktaże.

Koordynatorzy zostali przygotowani pod względem merytorycznym i metodycznym oraz wyposażeni w materiały edukacyjno-informacyjne do realizacji programu.

Przeprowadzono również 9 wizytacji w szkołach podstawowych i gimnazjalnych dot. oceny realizacji programu „Trzymaj Formę!”. Nauczyciele bardzo efektywnie realizowali program co przełożyło się na zdrowie, większą świadomość uczniów, rodziców jak i nauczycieli. Realizacja programu podniosła świadomość młodych ludzi oraz rodziców odnośnie prawidłowego stylu życia.

VII.1.2. Program Ograniczania Zdrowotnych Następstw Palenia Tytoniu w Polsce. Cele i zadania na lata 2014-2018

Program Ograniczania Zdrowotnych Następstw Palenia Tytoniu w Polsce określa kierunki działań oraz priorytetowe cele i zadania w dziedzinie zwalczania zagrożeń zdrowia związanych z paleniem tytoniu. W ramach programu przeprowadzono 689 kontroli sprawdzających przestrzeganie zakazu palenia tytoniu w miejscach objętych prawnym zakazem palenia. We wszystkich skontrolowanych miejscach publicznych stosowano ustawę o ochronie zdrowia przed następstwami używania tytoniu i wyrobów tytoniowych.

W 2014 roku m.in. podjęto współpracę z Młodzieżowym Ośrodkiem Wychowawczym w Kuźni Raciborskiej, w ramach której zorganizowano akcję informacyjno-edukacyjną oraz badania miernikiem tlenku węgla w wydychanym powietrzu wśród wychowanków Ośrodka. Wychowankom zapewniono dostęp do materiałów edukacyjnych oraz możliwość skorzystania z poradnictwa w zakresie metod rzucenia palenia. U większości osób został wykryty tlenek węgla w wydychanym powietrzu.

We wrześniu 2014r. zorganizowano kampanię edukacyjno-informacyjną skierowaną do kobiet, które palą tytoń ph. "Rzuć Dymka". Do akcji włączyły się Urzędy Miast i Gmin oraz Starostwo Powiatowe promując kampanię na stronach internetowych urzędów poprzez publikację informacji nt. kampanii, banerów oraz spotów internetowych zachęcając palące kobiety do podjęcia próby rzucenia palenia oraz ukazując korzyści z życia bez nałogów. Do propagowania idei kampanii włączyły się również raciborskie media poprzez zamieszczenie informacji o kampanii wraz z materiałami promocyjnymi na portalach internetowych. Nawiązano również współpracę z jedną z raciborskich aptek w celu publikacji spotu na ekranach LCD w aptekach.

VII.1.3. „Czyste powietrze wokół nas”

Przedszkolny program edukacji antytytoniowej skierowany do dzieci 5-6 letnich oraz ich rodziców. Ofertę realizacji VI edycji programu przesłano do 100% przedszkoli. Program został zrealizowany w 36 przedszkolach w powiecie raciborskim.

W przedszkolach, w ramach realizacji programu, organizowane były m.in. pogadanki, warsztaty, wycieczki, konkursy, ćwiczenia, gry i zabawy, prezentacje, pokazy, quizy, nauka piosenki, zabawy ruchowe, spotkania ze specjalistami. W programie uczestniczyło 1228 dzieci przedszkolnych oraz 858 rodziców. Relacje z przebiegu zajęć programowych ukazały się na stronach internetowych przedszkoli. Koordynatorzy szkolni zostali przygotowani pod względem merytorycznym i metodycznym na szkoleniu oraz zostali zaopatrzeni w materiały edukacyjno-informacyjne do realizacji programu.

Dzięki realizacji zajęć programowych dzieci zrozumiały, że mają prawo decydować o tym, co się wokół nich dzieje i dokonywać świadomych wyborów wobec palenia papierosów. Dowiedziały się również jak należy prawidłowo reagować w sytuacjach, w których narażone są na bierne palenie.

OŚWIATA ZDROWOTNA I PROMOCJA ZDROWIA

Podczas pogadank z rodzicami oraz rozmów indywidualnych stwierdzono pozytywny wpływ programu na dorosłych. Większość rodziców chętnie i czynnie włączyła się w realizację programu m.in. poprzez rozmowy, wspieranie podejmowanych działań w domu i w miejscach publicznych.

W ramach programu przeprowadzono 6 wizytacji w przedszkolach dot. oceny realizacji programu „Czyste powietrze wokół nas”.

VII.1.4. „Nie pal przy mnie, proszę”

Program edukacji antytytoniowej dla uczniów klas I-III szkół podstawowych. Celem głównym programu jest wykształcenie u dzieci świadomej umiejętności radzenia sobie w sytuacjach, w których inne osoby palą przy nich papierosy. W roku szkolnym 2013/2014 IV edycję programu realizowało 27 szkół podstawowych z powiatu raciborskiego. W ramach realizacji programu przeprowadzono 6 wizytacji dot. oceny realizacji programu „Nie pal przy mnie, proszę”. Koordynatorzy szkolni podejmowali działania takie jak: pogadanki, prelekcje, konkursy, quizy, ćwiczenia, gry i zabawy, pokazy, wykonanie prac plastycznych i plakatów nt. szkodliwości palenia, gazetki, apele dla wszystkich klas związane z tematyką nikotynizmu oraz biernego palenia. W programie uczestniczyło 1256 uczniów oraz 646 rodziców.

Koordynatorzy szkolni zostali przygotowani pod względem merytorycznym i metodycznym na szkoleniu oraz zostali zaopatrzeni w materiały edukacyjno-informacyjne do realizacji programu.

VII.1.5. „Znajdź właściwe rozwiązanie”

Program profilaktyki palenia tytoniu dla uczniów starszych klas szkoły podstawowej i gimnazjum. W roku szkolnym 2013/2014 IV edycję programu realizowało 14 szkół gimnazjalnych oraz 25 szkół podstawowych z powiatu raciborskiego. W ramach realizacji programu przeprowadzono 10 wizytacji dot. oceny realizacji programu „Znajdź właściwe rozwiązanie”. Koordynatorzy szkolni podejmowali działania takie jak: pogadanki, prelekcje, konkursy, ćwiczenia, gazetki, apele dla wszystkich klas związane z tematyką nikotynizmu oraz biernego palenia. W programie uczestniczyło 1072 uczniów ze szkół gimnazjalnych oraz 892 ze szkół podstawowych. Działaniami objęto również 478 rodziców.

Koordynatorzy szkolni zostali przygotowani pod względem merytorycznym i metodycznym na szkoleniu oraz zostali zaopatrzeni w materiały edukacyjno-informacyjne do realizacji programu.

VII.1.6. „Profilaktyczny Program w Zakresie Przeciwdziałania Uzależnieniu od Alkoholu, Tytoniu i innych Środków Psychoaktywnych”

Program ogólnopolski, którego celem jest ograniczenie używania tytoniu, alkoholu i innych substancji psychoaktywnych. Grupą docelową są kobiety w wieku prokreacyjnym (tj. między 15 a 49 rokiem życia).

W ramach tego Projektu w roku szkolnym 2013/2014 zrealizowano I edycję ogólnopolskiego programu edukacyjnego w zakresie profilaktyki uzależnień pt. „ARS, czyli jak dbać o miłość?”. Celem programu

jest ograniczenie używania substancji psychoaktywnych (alkoholu, tytoniu, narkotyków, środków zastępczych) przez uczniów szkół ponadgimnazjalnych. Do realizacji programu na terenie powiatu raciborskiego przystąpiło 5 szkół ponadgimnazjalnych. W programie wzięło udział 115 uczniów. W roku szkolnym 2014/2015 do II edycji programu przystąpiło 9 szkół ponadgimnazjalnych. Do uczestnictwa w programie zgłoszono 302 uczniów. Koordynatorzy szkolni zostali przygotowani pod względem merytorycznym i metodycznym na szkoleniu oraz zaopatrzeni w materiały edukacyjno-informacyjne do realizacji programu.

W ramach Projektu zorganizowano także akcje edukacyjno-informacyjne w Zespole Szkół Specjalnych oraz Zespole Szkół Budowlanych i Rzemiosł Różnych w Raciborzu. Powyższe przedsięwzięcia zorganizowano we współpracy z pedagogami szkolnymi, którzy przeprowadzili pogadanki dla uczniów na temat różnego typu uzależnień oraz ich zdrowotnych, społecznych i ekonomicznych skutków. Zorganizowano punkt edukacyjno-informacyjny, przy którym uczniowie mogli skorzystać z badania miernikiem tlenu węgla w wydychanym powietrzu, wziąć udział w ćwiczeniach z alkoholami, otrzymać materiały edukacyjno-informacyjne oraz uzyskać informacje nt. skutków palenia tytoniu i możliwości uzyskania pomocy podczas rzucania palenia. W przedsięwzięciach wzięło udział około 240 osób.

VII.1.7. Krajowy Program Zwalczania AIDS i Zapobiegania Zakażeniom HIV

W ramach programu w 2014 roku zorganizowano kampanie społeczne oraz podjęto działanie informacyjno- edukacyjne o tematyce HIV/AIDS mające na celu popularyzację najistotniejszych informacji nt. HIV i AIDS oraz ryzyka zakażenia w placówkach oświatowo-wychowawczych.

Kampania „**Mój Walenty jest the best, idzie ze mną zrobić test**” przygotowana z okazji Święta Zakochanych, która miała zachęcić młode, pełnoletnie osoby do wykonywania testu w kierunku HIV. Do propagowania idei akcji włączono lokalne media. Podjęto również współpracę z restauracjami, kwiaciarniami i kinem w celu promocji i udostępnienia materiałów kampanijnych. Specjalnie przygotowane kartki walentynkowe i podkładki zostały rozpowszechnione i udostępnione dla klientów restauracji na stolikach w restauracji oraz w bufetach, natomiast w kinie kartki te udostępniono dla społeczności lokalnej w kasach biletowych oraz w miejscach reklamowych kin. W sumie przekazano 200 kartek walentynkowych oraz 125 podkładek. Ponadto 100 pocztówek przekazano kwiaciarniom do rozdysponowania wśród ich klientów.

W ramach kampanii pod hasłem „**Znam rekomendacje PTN AIDS. Zalecam test na HIV**” do wszystkich zakładów opieki zdrowotnej przekazano pismo informacyjne oraz materiały kampanijne - 965 sztuk (ulotki, broszury, plakaty, długopisy, notesy).

Kampania pt. „**Jeden test. Dwa życia. Zrób test na HIV. Dla siebie i swojego dziecka**” została skierowana do wszystkich mediów lokalnych, Starostwa Powiatowego oraz Urzędów Miast i Gmin. Informacje kampanijne zostały również opublikowane na stronie internetowej PSSE w Raciborzu oraz stronie BIP PSSE w Raciborzu.

Działaniami profilaktycznymi związanymi z profilaktyką HIV/AIDS ora z obchodami Światowego Dnia AIDS objęto ok. 1500 uczniów klas podstawowych, gimnazjalnych i ponadgimnazjalnych. Wszystkim akcjom towarzyszyły bezpłatne badania miernikiem tlenu węgla w wydychanym powietrzu, ciśnienia tętniczego krwi oraz ćwiczenia z użyciem alkogogli.

Osoby podczas wykonywania badania pomiaru tlenu węgla w wydychanym powietrzu mogły skorzystać z udostępnionych materiałów w zakresie profilaktyki HIV/AIDS.

VII.2. Programy wojewódzkie

VII.2.1. „Wybierz Życie – Pierwszy Krok”

Program edukacyjny skierowany do uczniów I klas szkół ponadgimnazjalnych, którego celem jest przede wszystkim zmniejszenie występowania raka szyjki macicy i umieralności na tę chorobę poprzez między innymi zwiększenie poziomu wiedzy uczniów i ich opiekunów na temat roli wirusa HPV w powstawaniu raka szyjki macicy oraz kształtowanie świadomości na temat czynników zwiększających ryzyko powstania tej choroby.

Do realizacji III edycji programu zaproszono 100% szkół ponadgimnazjalnych. W roku szkolnym 2014/2015 ofertę realizacji zajęć programowych przyjęło 5 szkół ponadgimnazjalnych.

Koordynatorzy szkolni zostali przygotowani pod względem merytorycznym i metodycznym na konferencji szkoleniowej organizowanej przez Śląskiego Państwowego Wojewódzkiego Inspektora Sanitarnego oraz Fundację MDS dla Zdrowia Kobiet, która odbyła się 7 listopada 2014r. w Wojewódzkiej Stacji Sanitarno-Epidemiologicznej w Katowicach. Placówki realizujące program zaopatrzone w materiały edukacyjno-informacyjne do realizacji programu.

VII.2.2. „Podstępne WZW”

Wojewódzki program profilaktyki WZW B i C mający na celu upowszechnienie wiedzy na temat zagrożeń wynikających z zakażeń HBV i HCV oraz sposobów zapobiegania im. Program skierowany jest do uczniów klas II szkół ponadgimnazjalnych.

W roku szkolnym 2013/2014 na terenie powiatu raciborskiego programu zrealizowało 5 szkół ponadgimnazjalnych. W programie uczestniczyło 360 uczniów z 20 klas drugich. Ponadto 123 rodziców zostało poinformowanych na zebraniach o realizacji programu.

Koordynatorzy szkolni programu zostali przeszkoleni w zakresie problematyki i metodyki programu oraz wyposażeni w pakiety dydaktyczne. W ramach programu przeprowadzono 2 wizytacje w szkołach dot. oceny realizacji programu „Podstępne WZW”.

W roku szkolnym 2014/2015 do realizacji kampanii przystąpiło 6 szkół ponadgimnazjalnych oraz Specjalny Ośrodek Wychowawczy dla Nieśłyszących i Słabosłyszących w Raciborzu, deklarując objęcie edukacją 505 uczniów. Koordynatorzy szkolni zostali przygotowani pod względem merytorycznym i metodycznym na szkoleniu organizowanym przez Wojewódzką Stację Sanitarno-Epidemiologiczną w Katowicach, która odbyła się 13 listopada 2014r. w Rybniku.

VII.2.3. „Znamię! Znam je?”

Akcja mająca na celu upowszechnienie wiedzy o czerniaku – nowotworze złośliwym skóry, adresowana do uczniów szkół ponadgimnazjalnych.

W roku szkolnym 2013/2014 na terenie powiatu raciborskiego programu zrealizowało 5 szkół ponadgimnazjalnych. W programie uczestniczyło 372 oraz 153 rodziców zostało poinformowanych na zebraniach o realizacji programu.

Dzięki realizacji zajęć programowych, wśród uczniów upowszechniono wiedzę na temat czerniaka i skutecznych metod zabezpieczania się przed tym nowotworem skóry. Uczniowie, dzięki specjalnie przygotowanemu filmikowi oraz materiałom informacyjnym dowiedzieli się, jak prawidłowo sprawdzać skórę i uchronić się przed czerniakiem. Wśród młodzieży wyrosła również świadomości na temat zagrożeń wynikających z zachorowalności na czerniaka.

W roku szkolnym 2014/2015 przedsięwzięcie realizowane jest jako wojewódzki program edukacyjny, do realizacji którego przystąpiło 6 szkół ponadgimnazjalne oraz Specjalny Ośrodek Wychowawczy dla Niesłyszących i Słabosłyszących w Raciborzu, deklarując objęcie edukacją 505 uczniów. Koordynatorzy szkolni zostali przygotowani pod względem merytorycznym i metodycznym na szkoleniu organizowanym przez Wojewódzką Stację Sanitarno-Epidemiologiczną w Katowicach, która odbyła się 13 listopada 2014r. w Rybniku.

VII.2.4. „Żywienie na wagę zdrowia”

Program wojewódzki, którego głównym celem jest wspieranie prawidłowego rozwoju dzieci i młodzieży poprzez odżywianie i propagowanie aktywności fizycznej. Adresatami programu są dyrektorzy i kadra pedagogiczna żłobków, przedszkoli i szkół, osoby odpowiedzialne za wyżywienie dzieci w placówkach nauczania i wychowania, organy założycielskie żłobków, przedszkoli i szkół oraz dzieci i młodzież, ich rodzice i opiekunowie.

W III edycji programem objęto 49 placówek oświatowych w tym żłobki, przedszkola, szkoły podstawowe, gimnazja. Dla przystępujących placówek zorganizowano szkolenie z udziałem dietetyka nt. zasad prawidłowego żywienia dzieci i młodzieży oraz podstawowych zasad jakimi muszą odpowiadać jadłospisy. Natomiast wszystkim placówkom przedstawiono organizację, we współpracy z Powiatową Stacją Sanitarno-Epidemiologiczną w Raciborzu, spotkania dla rodziców pt. „Godzina ze zdrowiem”.

VII.3. Interwencje nieprogramowe:

VII.3.1. Obchody Światowego Dnia bez Tytoniu (31 maj)

Tematem obchodów tego dnia w roku 2014, ogłoszonym przez Światową Organizację Zdrowia (WHO) było „podnoszenie podatku akcyzowego na wyroby tytoniowe”. W ramach realizacji celów i założeń Światowego Dnia bez Tytoniu 2014r. opracowano materiały informacyjne dot. hasła ogłoszonego przez WHO. W materiałach zawarto także informacje dot. szkodliwości czynnego i biernego palenia tytoniu

oraz możliwości uzyskania pomocy w procesie rzucania palenia. Materiały zostały rozesłane drogą elektroniczną do jednostek samorządu lokalnego, placówek opieki zdrowotnej, placówek oświatowo-wychowawczych, lokalnych mediów.

Ponadto podjęto działania informacyjno-edukacyjne w placówkach oświatowo-wychowawczych (Zespół Szkół Specjalnych w Raciborzu, Młodzieżowy Ośrodek Wychowawczy w Kuźni Raciborskiej) mające na celu ochronę obecnych i przyszłych pokoleń przed skutkami zdrowotnymi, społecznymi i ekonomicznymi wynikającymi z narażenia na dym tytoniowy. Akcje zostały przeprowadzone wśród 153 uczniów i wychowanków.

VII.3.2. Obchody Światowego Dnia Rzucania Palenia (trzeci czwartek listopada)

W celu organizacji obchodów Światowego Dnia Rzucania Palenia przeprowadzono szkolenia z pedagogami szkolnymi i pielęgniarkami środowiska szkolnego.

W ramach obchodów tego dnia zorganizowano akcje edukacyjno-informacyjne w 5 raciborskich szkołach (Zespół Szkół Specjalnych w Raciborzu, Zespół Szkół Mechanicznych w Raciborzu, Centrum Kształcenia Ustawicznego w Raciborzu, Zespół Szkół Ogólnokształcących Mistrzostwa Sportowego w Raciborzu, Zespół Szkół Budowlanych i Rzemiosł Różnych w Raciborzu). Akcje miały na celu poruszenie tematyki dot. profilaktyki uzależnień, promocję życia bez palenia tytoniu, picia alkoholu czy używania innych środków psychoaktywnych oraz propagowanie zdrowego i aktywnego stylu życia.

We współpracy PSSE w Raciborzu z pedagogami szkolnymi i Komendą Powiatową Policji w Raciborzu zorganizowano dla uczniów klas podstawowych, gimnazjalnych i licealnych akcje profilaktyczne połączone z wystawami i ekspozycjami materiałów edukacyjno-informacyjnych, prezentacjami multimedialnymi opracowanymi i prezentowanymi przez uczniów, projekcją filmów edukacyjnych oraz specjalnymi punktami edukacyjnymi z możliwością przeprowadzenia badania pomiaru tlenu węgla w wydychanym powietrzu, badania pomiaru ciśnienia krwi oraz można było sprawdzić jak widzi i jak reaguje osoba mająca we krwi 0,6-1,5 promila alkoholu za pomocą algogogli.

Na zajęciach poruszano tematykę uzależnień od alkoholu, tytoniu i innych środków psychoaktywnych w tym dopalaczy, narkomanii, lekomanii, niewłaściwego i nadmiernego stosowania antybiotyków i innych leków oraz przemocy w internecie.

Działaniami objęto 1587 uczniów z 5 szkół. Bezpłatnym badaniom pomiaru tlenu węgla w wydychanym powietrzu za pomocą smokolizera poddało się 200 uczniów wraz z nauczycielami.

Informacje dot. problematyki tego dnia ukazały się w lokalnych mediach, natomiast relacje z podjętych działań ukazały się na stronach internetowych szkół.

VII.3.3. Światowy Dzień Zdrowia (7 kwietnia)

W ramach obchodów Światowego Dnia Zdrowia 2014 ph. „Choroby Wektorowe” sekcja Oświaty Zdrowotnej i Promocji Zdrowia w porozumieniu z sekcją Epidemiologii PSSE w Raciborzu zorganizowała akcję informacyjno – edukacyjną, na potrzeby której została opracowana informacja dot.

OŚWIATA ZDROWOTNA I PROMOCJA ZDROWIA

tegorocznych obchodów Światowego Dnia Zdrowia zawierająca wyjaśnienie tematu przewodniego, cele podejmowanych działań oraz podstawowe wiadomości związane z profilaktyką chorób wektorowych. Niniejszą informację łącznie z elektroniczną wersją ulotki „Uwaga kleszcze!” rozesłano drogą elektroniczną do Urzędów Miast i Gmin powiatu raciborskiego, Starostwa Powiatowego w Raciborzu, placówek podstawowej opieki zdrowotnej, Szpitala Rejonowego w Raciborzu, placówek oświatowo – wychowawczych oraz instytucji współpracujących z sekcją OZiPZ PSSE w Raciborzu (łącznie 37 podmiotów). Informacja została także umieszczona na stronie internetowej PSSE w Raciborzu oraz stronie BIP PSSE w Raciborzu.

W sekcji Epidemiologii PSSE w Raciborzu zorganizowano ponadto punkt konsultacyjny, gdzie każdy mieszkaniec powiatu raciborskiego mógł uzyskać informacje na temat chorób wektorowych oraz sposobów ochrony przed nimi. W okresie 17 marca – 11 kwietnia 2014r. z konsultacji skorzystało ok. 10 osób.

W ramach obchodów Światowego Dnia Zdrowia przeprowadzono także kampanię medialną. Do lokalnych mediów przesłano opracowaną przez sekcję OZiPZ informację prasową oraz elektroniczną wersję ulotki „Uwaga kleszcze”. Informacje zostały opublikowane na portalach internetowych lokalnych mediów.

VII.3.4. „Brązowo, ale czy zdrowo?”

Celem akcji jest kształtowanie postaw i zachowań zdrowotnych ludności, związanych z bezpieczeństwem korzystania z promieni słonecznych w okresie letnim oraz zwrócenie uwagi na problemy zdrowotne wynikające z nieodpowiedzialnego korzystania z promieniowania ultrafioletowego (UV) w solariach jako kluczowego zagrożenia dla zdrowia dzieci i młodzieży.

W ramach realizacji akcji zamieszczono informacje dot. tematyki, problematyki oraz celów akcji, a także materiały informacyjno-edukacyjne (plakat, ulotka) w wersji elektronicznej na stronie internetowej PSSE w Raciborzu oraz w Biuletynie Informacji Publicznej PSSE w Raciborzu.

W dniach 9.07.2014r. – 20.08.2014r. prowadzona była dystrybucja materiałów informacyjno-edukacyjnych we współpracy z pracownikiem sekcji Higieny Dzieci i Młodzieży na kąpieliskach/basenach, w klubach osiedlowych, solariach, zakładach opieki zdrowotnej, w placówkach organizujących wypoczynek letni oraz na terenie Szpitala Rejonowego w Raciborzu.

W dniu 08.08.2014r. na terenie Ośrodka Wodno-Rekreacyjnego „WODNIK” w Kuźni Raciborskiej zorganizowano punkt informacyjno-edukacyjny, przy którym udzielano informacji nt. celów i założeń akcji „Brązowo, ale czy zdrowo?” oraz udzielano porad dotyczących umiejętnego korzystania z promieni słonecznych. Działaniami objęto ok. 150 osób.

VII.3.5. „Szkoła czystych rąk”

Akcja edukacyjna dot. profilaktyki chorób przenoszonych poprzez ręce skierowana do dzieci przedszkolnych, ich opiekunów oraz nauczycieli.

Do realizacji akcji zostało wytypowanych 16 przedszkoli z powiatu raciborskiego. Edukacją objęto 926 dzieci. O realizacji akcji poinformowano 1021 rodziców. W ramach akcji zostały podjęte działania promujące higienę osobistą ze szczególnym uwzględnieniem rąk. W czasie zajęć dzieci uczyły się jak prawidłowo myć ręce, poznały choroby przenoszone drogą brudnych rąk. Dodatkowo uczyły się wierszy, piosenek, układały historyjki obrazkowe, tworzyły krótkie opowiadania na dany temat oraz wykonywały prace plastyczne i pomagały nauczycielkom w wykonaniu gazetki dla rodziców. Każde przedszkole biorące udział w akcji otrzymało certyfikat Śląskiego Państwowego Wojewódzkiego Inspektora Sanitarnego.

Ponadto 12 przedszkoli wzięło udział w konkursie na najlepszy scenariusz zajęć dla dzieci w zakresie przestrzegania higieny rąk pt. „Dlaczego i jak dbamy o higienę rąk”.

VII.3.6. Dopalacze - Wypalacze „środki zastępcze”

Wojewódzka akcja edukacyjna realizowana w okresie letnim i jesiennym, mająca na celu profilaktykę uzależnień i przeciwdziałanie rozprzestrzenianiu psychoaktywnych środków zastępczych w środowisku młodzieży.

Akcje zostały skierowane do placówek nauczania i wychowania, nauczycieli, młodzieży, rodziców, zakładów opieki zdrowotnej, ośrodków wypoczynku letniego dla dzieci, klubów osiedlowych, partnerów akcji i ogółu społeczeństwa. W ramach akcji przeprowadzono narady z przedstawicielami instytucji współpracujących, zorganizowano punkty informacyjno-edukacyjne, akcje profilaktyczne, wystawy i ekspozycje materiałów edukacyjno-informacyjnych oraz przeprowadzono dystrybucję materiałów. Działaniami objęto ok. 2000 uczniów szkół gimnazjalnych i ponadgimnazjalnych. Podczas podejmowanych działań udzielano poradnictwa w zakresie profilaktyki nowych narkotyków, prowadzono rozmowy indywidualne, dystrybuowano ulotki oraz plakaty pt. Dopalacze-Wypalacze – „środki zastępcze”. Informacje o akcji zamieszczano również na stronie internetowej PSSE w Raciborzu oraz stronie BIP PSSE w Raciborzu i stronach internetowych placówek oświatowych oraz partnerów akcji.

VII.3.7. Europejski Dzień Wiedzy o Antybiotykach w ramach programu zdrowotnego Ministra Zdrowia p.n. „Narodowy Program Ochrony Antybiotyków”

Celem akcji jest propagowanie racjonalnego stosowania antybiotyków wśród społeczeństwa oraz zwrócenie uwagi na problem antybiotykooporności, jak również nadużywania i niewłaściwego stosowania antybiotyków.

W czterech szkołach we współpracy z pedagogami szkolnymi, pielęgniarkami środowiska szkolnego oraz oficerem prasowym Komendy Powiatowej Policji w Raciborzu, zorganizowano akcje profilaktyczne połączone z wystawą plakatową dot. antybiotyków i punktami informacyjnymi. W ramach całoniedziowych akcji przeprowadzone zostały prelekcje, pogadanki, apele, wystawy i ekspozycje materiałów edukacyjno-informacyjnych, prezentacje multimedialne opracowane i prezentowane przez

uczniów, projekcje filmów edukacyjnych oraz specjalne punkty edukacyjne z możliwością przeprowadzenia bezpłatnych badań.

Akcjami objęto 1550 uczniów klas podstawowych, gimnazjalnych i ponadgimnazjalnych. Na potrzeby akcji została wydrukowana kompletna wystawa antybiotykowa, która była eksponowana cały dzień w poszczególnych placówkach. Ponadto w Zespole Szkół Ogólnokształcących Mistrzostwa Sportowego w Raciborzu, młodzież miała okazję zobaczyć prezentację multimedialną o antybiotykach i negatywnych ich skutkach, przygotowaną i prezentowaną przez uczniów tej szkoły. Wszystkim akcjom towarzyszyły bezpłatne badania miernikiem tlenu węgla w wydychanym powietrzu, ciśnienia tętniczego krwi oraz ćwiczenia z użyciem alkogogli.

VII.3.8. Akcja „Zaszczep w sobie chęć szczepienia”

Akcja mająca na celu podnoszenie świadomości społeczeństwa nt. szczepień ochronnych. W ramach rozpoczęcia akcji wystosowano pismo informacyjne dot. założeń realizacji akcji wraz ze spotem edukacyjno-informacyjnym do wszystkich samorządów lokalnych: Starostwo Powiatowe, Urzędy Miast i Gmin. Informacja nt. akcji została również zamieszczona na stronie internetowej PSSE w Raciborzu oraz stronie BIP PSSE w Raciborzu.

WNIOSKI I PODSUMOWANIE

WNIOSKI

1. W ZAKRESIE EPIDEMIOLOGII

1. Faktyczna ocena sytuacji epidemiologicznej zależy nie tylko od rzetelnego zgłaszania chorób zakaźnych przez placówki udzielające świadczeń zdrowotnych, lecz także od szerszego stosowania badań diagnostycznych (w tym także wykorzystania nowoczesnej diagnostyki molekularnej).
2. Obserwowany w ostatnich latach spadek zapadalności na większość chorób zakaźnych nie zmienia faktu, że niektóre choroby nadal stanowią poważny problem zdrowotny i epidemiologiczny, zwłaszcza choroby nowo pojawiające się lub nawracające, jak np. krztusiec i odra, oraz dotychczas nie występujące w naszej szerokości geograficznej.
3. Pogorszenie się w ostatnich latach dostępności do diagnostyki gruźlicy (brak konieczności przeprowadzania badań przesiewowych wykonywanych w ramach badań wstępnych i okresowych), może doprowadzić do wzrostu zachorowań (w tym także u dzieci i młodzieży), zwłaszcza w obliczu występowania przypadków zachorowań opornych na leki przeciwprątkowe.
4. Decyzje administracyjne wydane w 2014 roku dotyczyły braku wdrożenia dokumentacji kontroli wewnętrznej w ambulatoryjnych podmiotach leczniczych (lecznictwo otwarte) w obszarze realizacji działań zapobiegających szerzeniu się zakażeń i chorób zakaźnych, zgodnie z obowiązującym rozporządzeniem Ministra Zdrowia z dnia 27 maja 2010 roku.
W dalszym ciągu nie wszystkie podmioty lecznicze prowadzą dokumentację kontroli wewnętrznej zgodną z wymogami obowiązującego rozporządzenia.
5. Systematyczne doskonalenie i szkolenie pracowników, aktualizowanie dokumentacji kontroli wewnętrznej wpływa na jakość wykonywanych procedur medycznych.
6. Kontrola bieżąca Zespołu i Komitetu Zakażeń Szpitalnych wykazała poprawność działania w zakresie wdrożenia i zapewnienia funkcjonowania systemu zapobiegania i zwalczania zakażeń szpitalnych.
7. Stan sanitarny placówek udzielających świadczenia zdrowotne na terenie powiatu raciborskiego utrzymuje się stabilnym dobrym poziomie sanitarnym. W roku 2014 w wyniku interwencji stwierdzono pojedynczy przypadek niewłaściwego stanu sanitarno-porządkowego nadzorowanej placówki.

2. W ZAKRESIE HIGIENY KOMUNALNEJ

W obszarze nadzoru nad obiektami użyteczności publicznej w powiecie raciborskim nadal nie obserwuje się znaczących zmian zarówno w ilości obiektów jak i w standardzie ich funkcjonowania. (Wyjątek stanowi oddanie do użytku parku wodnego w Raciborzu). Stan sanitarno-techniczny tego typu obiektów pozostaje bowiem w ścisłym związku z koniunkturą.

Priorytetem działań był monitoring jakości wody przeznaczonej do spożycia przez ludzi, jak również monitoring jakości wody do celów kąpielowych w basenach oraz w obiektach kąpielowych. Monitoring jakości sanitarnej wody przeznaczonej do spożycia na terenie powiatu raciborskiego prowadzony był w

58 punktach. W pobranych próbkach wody wykonano oznaczenia parametrów fizykochemicznych i bakteriologicznych, zgodnie z zakresem badań określonym w rozporządzeniu Ministra Zdrowia z dnia 29.03.2007r. w sprawie jakości wody przeznaczonej do spożycia przez ludzi.

W roku 2014 nie stwierdzono przypadków zanieczyszczenia mikrobiologicznego wody, które mogłyby stwarzać zagrożenie dla zdrowia i życia ludzi z wyjątkiem wody w „Źródełku” przy Kościele Pątniczym w Pietrowicach Wielkich, które zostało zamknięte.

3. W ZAKRESIE HIGIENY ŻYWNOŚCI, ŻYWIENIA I PRZEDMIOTÓW UŻYTKU

Porównując wyniki kontroli przeprowadzonych w roku 2013 i 2014 można stwierdzić, iż ogólny stan sanitarno-higieniczny obiektów żywieniowo-żywnościowych pozostaje na tym samym poziomie w stosunku do poprzedniego roku (zarówno w 2013 r., jak i w 2014 r. odsetek obiektów ocenionych jako niezgodne z wymaganiami wynosił 0,9 %).

Stwierdzono poprawę stanu sanitarnego w zakładach produkcji żywności (w 2013 r. odsetek obiektów niezgodnych wynosił 3,8 %, natomiast w 2014 r. zmniejszył się do 1,4 %). Powyższe wynika jednak wyłącznie ze znacznie zwiększonej liczby w/w zakładów ogółem wynikającej z wpisu do rejestru 89 zakładów produkcji pierwotnej produktów pochodzenia roślinnego.

W przypadku zakładów wprowadzających do obrotu środki spożywcze, zdecydowanie wzrósł odsetek obiektów niezgodnych (w 2013 r. wynosił 0,5%, natomiast w 2014 r. wzrósł do 0,9%) oraz zauważono zdecydowane pogorszenie stanu sanitarnego w tej grupie obiektów (znacznie wzrosła liczba wydanych decyzji nakazujących usunięcie stwierdzonych nieprawidłowości oraz ilość nałożonych mandatów karnych).

Poprawę zauważono w przypadku stanu sanitarnego w zakładach żywienia zbiorowego (w 2013 r. odsetek obiektów niezgodnych wynosił 1,1 %, natomiast w 2014 r. zmniejszył się do 0,7 %).

Zdecydowanie wzrósł odsetek prób kwestionowanych (w roku 2013 wynosił 4,5%, natomiast w 2014 r. wzrósł do 6,3%), w tym nastąpił znaczny wzrost ilości kwestionowanych prób środków spożywczych (w 2013 r. zakwestionowano 2,2% pobranych prób żywności, w 2014 r. kwestionowano 5% pobranych prób środków spożywczych). Wzrost ilości kwestionowanych prób środków spożywczych wynika ze zmiany sposobu poboru próbek tzn. próby w kierunku zanieczyszczeń mikrobiologicznych pobierane były w ilości zgodnej z przepisami.

Liczba zdyskwalifikowanych próbek zmiotek i wytrzępek pobranych w piekarniach pozostała na podobnym poziomie w stosunku do roku poprzedniego (w 2013 r. zakwestionowano 45% prób, w 2014 r. – 40% prób).

W zakresie dokumentacji wymaganej przepisami prawnymi zdecydowana większość obiektów posiada wdrożone procedury oparte na zasadach systemu HACCP. Zakłady produkujące środki spożywcze w opracowanych procedurach HACCP uwzględniły potwierdzenie badaniami laboratoryjnymi zgodność wytwarzanych produktów z wymaganiami Rozporządzenia Komisji (WE) nr 2073/2005 w sprawie kryteriów mikrobiologicznych dla środków spożywczych.

Pomimo dużej liczby zadań dodatkowych wynikających z akcji koordynowanych przez ŚPWIS oraz kontroli na wniosek strony, a także problemów wynikających z dużej absencji pracowników, główne zamierzenia i plan przewidziane na 2014 rok zostały zrealizowane.

4. W ZAKRESIE HIGIENY DZIECI I MŁODZIEŻY

W wyniku prowadzonego w 2014r. nadzoru nad placówkami nauczania i wychowania, a także nad wypoczynkiem dzieci i młodzieży stwierdzono, iż:

1. Warunki sanitarno-higieniczne oraz techniczne w placówkach nauczania i wychowania na terenie powiatu raciborskiego ulegają systematycznej poprawie. Stale wzrasta liczba placówek, w których wykonano prace termomodernizacyjne, a tym samym podniesiono ich standard.
2. W dalszym ciągu modernizowana jest i powiększana baza sportowa szkół.
3. Liczba placówek, w których odnotowano brak dostępu do bieżącej ciepłej wody w sanitariatach zmniejszyła się o 1, w odniesieniu do roku 2013.
4. Problem dostosowania stanowiska pracy dziecka do zasad ergonomii ponownie pojawił się w przedszkolach oraz był stwierdzany, podobnie jak w latach ubiegłych, w szkołach.
5. Liczba placówek wydających ciepłe posiłki dla uczniów, z roku na rok, wzrasta.
6. W 2014r. na terenie powiatu raciborskiego dzieci i młodzieży wypoczywały nie tylko w ramach zorganizowanego wypoczynku w miejscu zamieszkania, ale również – podobnie jak w latach 2012-2013 – w ramach kolonii. Ponadto, po wieloletniej przerwie, zorganizowane zostały obozy pod namiotami. Warunki sanitarno-higieniczne zarówno zimowego, jak i letniego wypoczynku nie budziły zastrzeżeń.

5. W ZAKRESIE HIGIENY PRACY

1. Spośród nadzorowanych zakładów aż 54% stanowią zakłady małe, zatrudniające do 10 pracowników. Liczbowa przewaga zakładów małych w powiecie raciborskim od szeregu lat ma charakter stały.
2. Najwięcej pracowników zatrudnionych jest w zakładach zakwalifikowanych do następujących grup Polskiej Klasyfikacji Działalności (PKD) – PKD 25 – 2199 zatrudnionych, PKD10 – zatrudnionych 1157 osób i PKD 22 – 1029 osób.
3. Najpoważniejszy problem natury higienicznej w nadzorowanych zakładach pracy stanowi narażenie zawodowe na czynniki fizyczne (wśród nich największą skalę zagrożenia stanowi hałas i pył). Hałas jako czynnik szkodliwy występuje aż w 65 % nadzorowanych zakładów (229 zakładach pracy), pył (w tym pył przemysłowy, pył organiczny i pył drewna, pył węgla i grafitu syntetycznego) w 178 zakładach tj. ok. 50% nadzorowanych zakładów. Najczęściej występującymi szkodliwymi czynnikami chemicznymi w zakładach pracy są tzw. dymy spawalnicze, w skład których wchodzi najczęściej: tlenek węgla, tlenki żelaza, tlenki azotu, mangan. Czynniki te występują w ponad 30% nadzorowanych zakładów pracy.
4. W zakładach nadzorowanych, w warunkach szkodliwych zatrudnionych jest 354 osób, w tym 348

osób pracuje w warunkach przekroczenia natężenia hałasu, oraz 27 osób pracuje w narażeniu na przekroczone stężenie pyłu przemysłowego zawierającego od 2 do 50% wolnej krystalicznej krzemionki..

5. W porównaniu z 2013 r. liczba przeprowadzonych kontroli utrzymuje się na stałym poziomie, natomiast ilość decyzji wydanych w 2014 r. znacznie spadła.

6. W 2014 r. najczęściej stwierdzane nieprawidłowości to: brak aktualnych badań i pomiarów czynników szkodliwych dla zdrowia występujących w środowisku pracy, niewłaściwy stan sanitarny pomieszczeń higieniczno-sanitarnych, niewłaściwy stan sanitarny pomieszczenia pracy i niewłaściwie sporządzona ocena ryzyka zawodowego odniesieniu do narażenia na hałas, drgania lub czynniki chemiczne, brak właściwych pomieszczeń sanitarnych. .

6. W ZAKRESIE ZAPOBIEGAWCZEGO NADZORU SANITARNEGO

Oceniając inwestycje poddawane uzgodnieniom, opiniowaniu na etapie projektowym i odbiorowym, stwierdza się, iż ich standardy uległy poprawie. Inwestorzy decydują się na zastosowanie nowych technologii i rozwiązań funkcjonalnych, pozyskując tym samym fundusze unijne. Uzgadniana dokumentacja oraz przygotowywane do użytkowania obiekty były wykonywane poprawnie poprzez odpowiednie rozwiązania funkcjonalne i technologiczne, zapewnienie odpowiednich warunków sanitarno-higienicznych dla pracowników, większe bezpieczeństwo oraz użyte dobre materiały budowlane. Podczas odbiorów obecnie w stosunku do roku ubiegłego sytuacja jest lepsza, spotykano się w większości z inwestycjami dobrze przygotowanymi do czynności odbiorowych pod względem wykonawczym (prace zakończone, zgodność z dokumentacją projektową, uzgodnienia projektu w wymaganym zakresie) oraz formalno-prawnym (wpis do dziennika budowy, odbiory techniczne wewnętrzne, badania i pomiary, dokumenty potwierdzające dopuszczenie do obrotu i stosowania materiałów budowlanych). Gdy była taka potrzeba to w protokołach kontroli ujmowano zastrzeżenia wynikające z niezgodności realizacji przedsięwzięć z zatwierdzoną dokumentacją projektową lub nie spełnionymi do końca wymogami sanitarnymi.

W okresie 2014 roku nie wniesiono sprzeciwu na użytkowanie obiektów w trybie art. 28 ustawy z dnia 14 marca 1985r. o Państwowej Inspekcji Sanitarnej. Na wydane w ubiegłym roku decyzje i opinie nie wpłynęły zażalenia stron biorących udział w postępowaniach.

Zadania realizowane przez Sekcję Zapobiegawczego Nadzoru Sanitarnego PSSE w Raciborzu w 2014r.miały istotny wpływ na poprawę stanu sanitarnego terenu powiatu raciborskiego.

7. W ZAKRESIE OŚWIATY ZDROWOTNEJ I PROMOCJI ZDROWIA

Realizacja programów zdrowotnych, akcji, kampanii informacyjno-edukacyjnych, imprez, punktów konsultacyjnych, wystaw tematycznych, badań zdrowotnych, porad i szkoleń, jak również informacje przekazywane za pośrednictwem lokalnych mediów przyczyniły się m.in. do zwiększenia

poziomu wiedzy uczniów, rodziców, opiekunów, kadry pedagogicznej i społeczności lokalnej oraz do wzmocnienia postaw, zachowań i nawyków prozdrowotnych.

Powyższe działania realizowane we współpracy z placówkami oświatowo-wychowawczymi, kulturalnymi, zakładami opieki zdrowotnej oraz samorządami lokalnymi i innymi instytucjami publicznymi zmierzały do pobudzania aktywności prozdrowotnej mieszkańców powiatu raciborskiego, ochrony zdrowia oraz do świadomego eliminowania czynników zagrażających zdrowiu.

PODSUMOWANIE

Powiatowa Stacja Sanitarno-Epidemiologiczna w Raciborzu w 2014 r. wykonywała swoje działania zgodnie z zatwierdzonymi w „Planie zasadniczych Przedsięwzięć Powiatowej Stacji Sanitarno-Epidemiologicznej w Raciborzu na rok 2014r.” kierunkami ujętymi w „Wytycznych Głównego Inspektora Sanitarnego na rok 2014”.

Poszczególne komórki PSSE wykonały terminowo większość zamierzeń ujętych w planie. Pojedyncze zadania nie zostały wykonane lub wykonane nieterminowo z przyczyn niezależnych od PSSE w Raciborzu. Podobnie jak w poprzednich latach główną przyczyną braku lub nieterminowego wykonania było wycofanie się jednostek wyższych szczebli z niektórych działań, do udziału w których przewidywano PSSE w Raciborzu (np. niewykonane lub przesunięte w czasie szkolenia zaplanowane przez WSSE w Katowicach, odgórne wycofanie niektórych rodzajów sprawozdań, przesunięcie terminów niektórych zadań).

Wzorem lat wcześniejszych w roku 2014 realizowano zadania ponadplanowe zgodnie z ustalonymi odgórnie wytycznymi i terminami wykonania. Związane one były z aktualnymi zagrożeniami zdrowotnymi i wdrożeniem nowych regulacji prawnych.

W minionym roku szczególną uwagę poświęcono akcyjnym kontrolom w zakresie:

- obecności w obrocie preparatów zawierających w składzie metanol połączonym z akcją dotyczącą profilaktyki zatruc alkoholem metylowym,
- warunków higieniczno – sanitarnych w zakładach prowadzących usługi cateringowe,
- oznakowania środków specjalnego przeznaczenia żywieniowego dla dzieci do lat 3 i przedmiotów do karmienia niemowląt oraz działań reklamowych prowadzonych przez ich producentów i dystrybutorów,
- zabezpieczenia pieczywa niepakowanego przed wtórnym zanieczyszczeniem oraz zapewnienia odpowiedniego wyposażenia i sprzętu na wydzielonych stoiskach z pieczywem pozwalającego na higieniczny zakup produktów przez klientów,
- monitorowania ewentualnych zatruc i obrotu środkami zastępczymi itd.

Zamierzenia i kontrole ujęte w planach na 2014 r. i wynikające z doraźnych potrzeb wykonane zostały na satysfakcjonującym poziomie. Zadania jednostki wykonano z zachowaniem obowiązujących standardów i wymagań wdrożonego w jednostce systemu jakości.

PODSUMOWANIE I WNIOSKI

Na podstawie informacji zgromadzonych w wyniku prowadzonych w 2014 r działań kontrolnych i kontynuowanego nadzoru stwierdzić można, iż bezpieczeństwo sanitarne mieszkańców powiatu raciborskiego utrzymuje się na stabilnym, zadawalającym poziomie.